

ONCIDIUM HIANS (ORCHIDACEAE), NUEVA ESPECIE PARA LA FLORA DE ARGENTINA

MIRIAM VALEBELLA¹ & MAXIMILIANO SAGER²

Summary: Valebella, M. & M. Sager. 2010. *Oncidium hians* (Orchidaceae), new species for the Argentinian flora. Bonplandia 19(1): 65-69. ISSN: 0524-0476.

Oncidium hians Lindl. is described for the first time for the Argentinean flora. Some synonyms, ecological observations and the key to differentiate from related specie are included.

Key words: *Oncidium*, Orchidaceae, flora, Argentina.

Resumen: Valebella, M. & M. Sager. 2010. *Oncidium hians* (Orchidaceae), nueva especie para la flora de Argentina. Bonplandia 19(1): 65-69. ISSN: 0524-0476.

Se describe a *Oncidium hians* Lindl. por primera vez para la flora argentina. Se incluyen algunas observaciones ecológicas y una clave para diferenciarla de entidades afines.

Palabras clave: *Oncidium*, Orchidaceae, flora, Argentina.

El género *Oncidium* Sw. pertenece a la subfamilia Epidendroideae (Dressler, 1983, 1993; Szlachetko, 1995), tribu Cymbidieae (Chase & al., 2003), subtribu Oncidiinae (Bentham, 1881). Comprende cerca de 600 especies distribuidas en regiones tropicales y subtropicales de América, desde el Sur de Florida, en Estados Unidos de Norteamérica, hasta el partido de Magdalena, en la provincia de Buenos Aires, Argentina (Cellini & al., 2009), con hábito mayoritariamente epífita y en algunos casos rupícola o terrestre (Dressler, 1993).

Hasta el presente se han registrado 18 especies (Correa, 1996). Tres de ellas: *O. cebolleta* (Jacq.) Sw., *O. jonesianum* Rchb.f. y *O. pumilum* Lindl. han sido transferidas al género *Trichocentrum* Poepp. & Endl. (Chase & Williams, 2001) y 2 fueron reclasificadas: *O.*

pulvinatum Lindl. bajo la sinonimia de *O. divaricatum* Lindl. y *O. verrucosissimum* Cogn. bajo *O. brienianum* Rchb. f. (Govaerts, 2003).

Con este nuevo hallazgo, en el presente se elevan a 16 las especies de *Oncidium* citadas para nuestro país.

***Oncidium hians* Lindl.**

Fig. 1-3.

Lindley, J., Edwards's Bot. Reg. 24 (Misc.): 65. 1838.

Oncidium quadricorne Klotz., Allg. Gartenzeitung 20: 249. 1852.

O. leucostomum Hoffmanns. ex Lindl., Fol. Orchid. 6: 36. 1855.

¹ Investigadora independiente, Resistencia-Chaco, Argentina. E-mail: miriamorchid@yahoo.com

² Romang-Santa Fe, Argentina. E-mail: maxsag2004@yahoo.com.ar

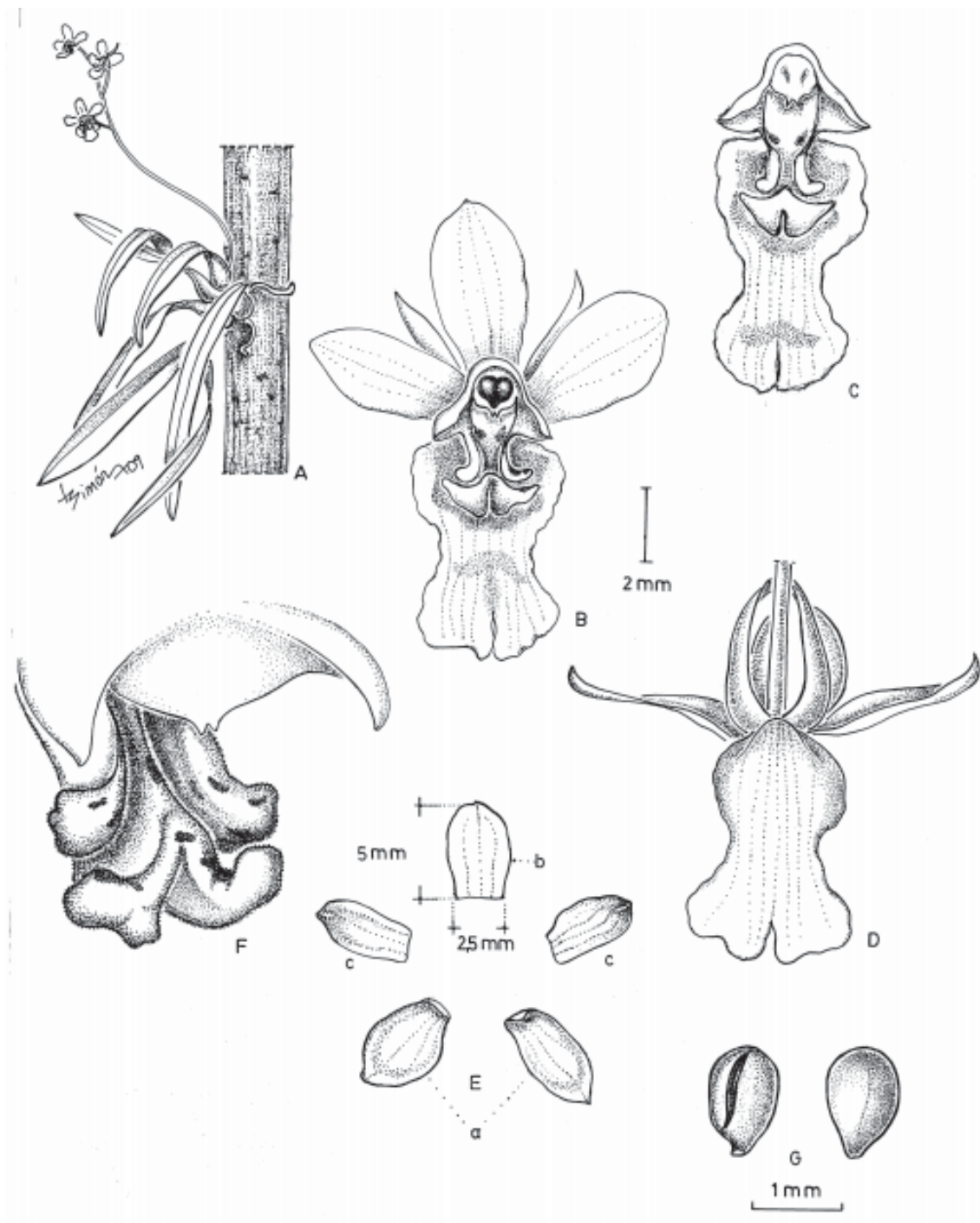


Fig. 1. *Oncidium hians*. A: planta. B: flor, vista anterior con polinios expuestos. C: ginostemo, callo y labelo. D: flor, vista posterior. E: flor desplegada: a) pétalos, b) sépalo dorsal, c) sépalos laterales. F: callo. G: polinios (A-G, *Valebella* 080-212, CTES).

O. maxilligerum Lem., Ill. Hort. 3 (Misc.): 43. 1856.
Grandiphyllum hians (Lindl.) Docha Neto & Campacci, Colet. Orquídeas Brasil. 3: 75. 2006.
Aurinocidium hians (Lindl.) Romowicz & Szlach., Polish Bot. J. 51: 44. 2006.

Epífita, simpodial, sub-cespítosa de aspecto compacto. Raíces blanquecinas, alargadas, \pm rígidas de 1-1,5 mm de diámetro. Rizoma muy abreviado, leñoso, ascendente, reptante y ramificado. Pseudobulbos lenticulares apretadamente distribuidos sobre el rizoma, verdes a verde-cenicientos, elípticos a circulares, lisos y opacos, unifoliados, de 1,3-1,7 cm long. x 1 cm lat., los viejos algo rugosos. Vainas del pseudobulbo 2, conduplicadas, escariosas, fibrosas, acuminadas. Hoja apical sésil, coriácea, oblonga a linear-oblonga, bordes lisos, levemente conduplicada, erguida o ligeramente arqueada, acuminada, verde a verde-ceniciento opaco de 10 cm long. x 1,2 cm lat. Inflorescencia basal emergente de pseudobulbo maduro, erecta o levemente arqueada, pauciflora, (4-6 flores), generalmente racemosa, algunas veces paniculada, con 2-3 coflorecencias, 8-12-flora. Escapo pardo-rojizo, leñoso, de 1,2-2,5 mm de diámetro x 18-25 cm long., nodado. Flores de 13-15 mm long., ringentes, distribuidas sobre 1/2-1/3 apical del raquis, resupinadas en relación a la orientación de la inflorescencia. Brácteas florales breves, ovado-trianguulares, estrechas, mucho más cortas que el pedicelo. Pétalos y sépalos amarillentos con tintes amarronado-rojizos irregulares en el centro, similares en tamaño, 5 mm long. x 3 mm lat., extendidos, ápices redondeados levemente apiculados, sutilmente trinervados. Sépalo dorsal obovado, incurvado; los laterales algo menores, obovado-oblongos, libres, retroflexos ascendentes y ligeramente ondulados. Pétalos obovados, levemente alargados, base atenuada. Labelo adnato en la base de la columna, subplano, blanco a blanco amarillento con maculatura rosado-fucsia irregular en la base, 8 mm long., 3-lobulado; lóbulos laterales membranáceos, semicirculares, incurvados, bordes amarillentos; lóbulo apical 4,5 mm long. x 4 mm lat., cuadrangular, 5-7 nervado levemente ramoso, emarginado, con máculas rosadas; callo del labelo 4-digitiforme seme-

jando dedos erectos bilobados, carnosos, levemente papilosos, sutilmente moteados de rosado; ausencia de elaióforos tricómicos en el callo central. Ginostemo blanco, corto y grueso, rostrado, \pm 2 mm long., incurvado formando ángulo de 90° con el labelo, alas triangulares levemente ascendentes que no cubren los lóbulos laterales del labelo. Antera apical, bordes lisos, glabra. Polínios 2, de igual tamaño, ovoideos, amarillos. Estigma orbicular, verde. Ovario 8-12 mm long. x 1,8 mm lat., pronunciadamente arqueado.

Material estudiado: **ARGENTINA. Misiones:** Dpto. General Manuel Belgrano, cercanías de la localidad de San Antonio, 14-VIII-2009, *Valebella 080-212* (CTES).

Material adicional estudiado: **BRASIL. Paraná:** Tibagi. 14-III-1953, *G. Hatschbach* 2988 (HB). **Minas Gerais:** Poços de Caldas, 5 km, *A. Docha Neto*, Slide Collection 191051, www.orchid.unibas.ch «Swiss Orchid Foundation at the Herbarium Jany Renz»; Poços de Caldas, *A. Docha Neto*, *Grandiphyllum hians* (Lindl.) Docha Neto, Orchidstudium Project, Photostudy, www.orchidstudium.com.

Distribución geográfica y hábitat: La especie ha sido citada para el sureste y sur de Brasil, para los estados de Espírito Santo, Rio de Janeiro, São Paulo, Minas Gerais, Paraná, Santa Catarina y Rio Grande do Sul (Docha Neto & al., 2006). En este último estado se ha encontrado localizada en el litoral norte, donde existe una flora epifítica más tropical (J. L. Waechter, com. pers.). Citada también para Perú (Schweinfurth, 1961). El hallazgo de ejemplares de la especie en la provincia de Misiones permite ampliar su distribución geográfica. Situada entre 500 y 600 m de altitud y en vegetación estacional semidecidual, se presenta como ejemplares discretos que crecen principalmente sobre ramas y troncos de árboles a 2-2,5 m de altura, en regiones sin estación seca, días cálidos, noches frescas y hábitat húmedos más o menos umbríos. Aunque sólo se ha encontrado en inmediaciones de la ciudad de San Antonio, 26° 3'S 53° 43'W, limítrofe con el estado de Paraná (Brasil), no se descarta que pudiera hallarse en

ecosistemas con similar vegetación del NE de la provincia (Fig. 2).

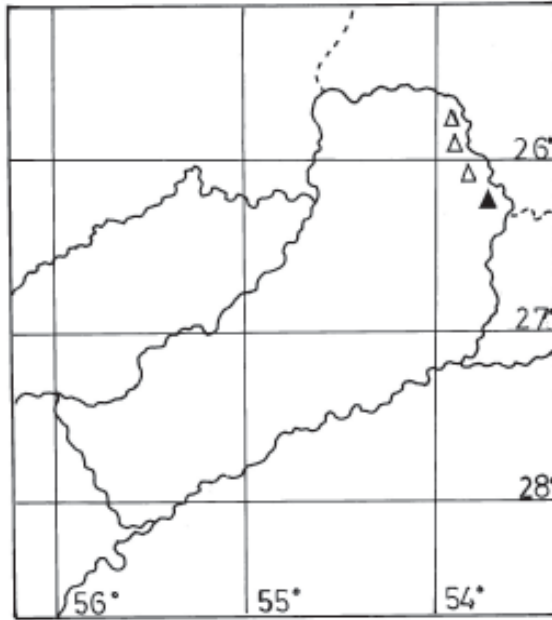


Fig. 2. Distribución geográfica. ▲ lugar de colección, △ posible lugar de localización.

Fenología: Florece desde enero a marzo no habiéndose determinado su período de fructificación.

Nota: Se encuentra incluida en CITES Appendix II –Ref. Checklist CITES p. 315.

Obs.: La morfología es similar a la de *O. edwallii* Cogn. con el que suele confundirse y del que puede diferenciarse porque éste tiene un porte algo mayor, su época de floración se extiende de octubre a diciembre, el área de dispersión se halla limitada a la zona litoral costera (Serra do Mar) comprendida entre los estados de Río de Janeiro a Santa Catarina (Docha Neto com. pers.) y, como diferencia más notoria, presenta pulvínulo de elaióforos tricómicos en el callo central del labelo. Por otra parte, este hecho presumiría la búsqueda de aceites como recompensa para los agentes polinizadores. Si bien en el presente estudio dichos agentes no han sido identificados, dada la diferencia de las conformaciones de los callos centrales de ambas especies, los vectores podrían ser diferentes.

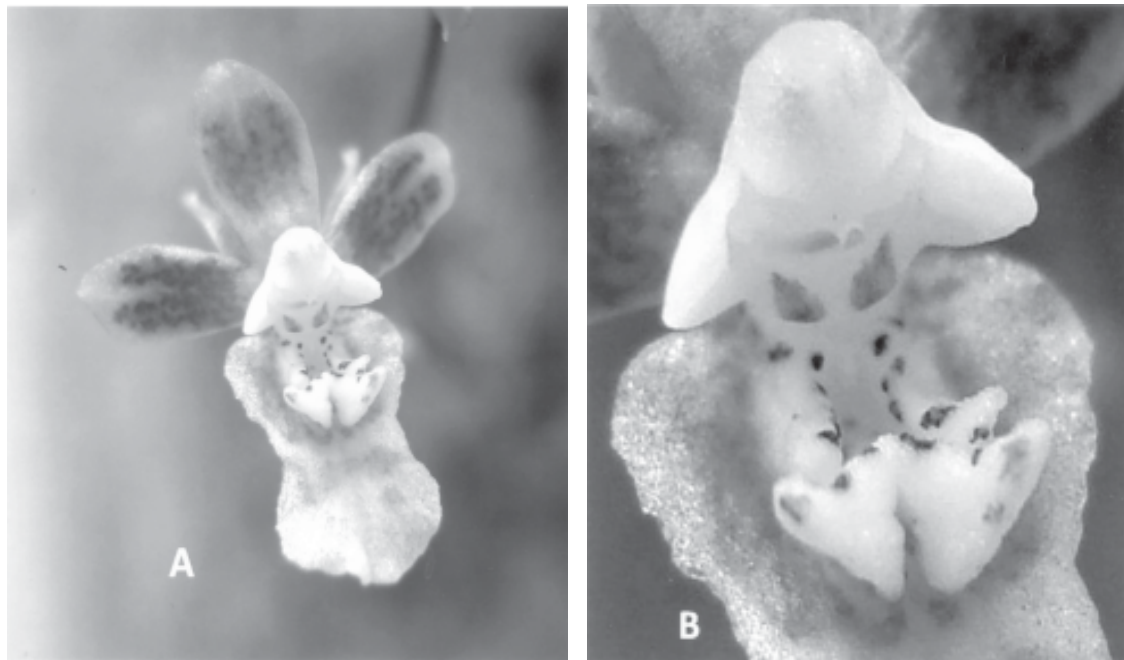


Fig. 3. Fotografía de *Oncidium hians*. A: flor. B: detalle del callo del labelo (fotos de M. Sager).

A continuación se presenta una clave que permite diferenciar a *O. hians* de taxones afines, que poseen semejanza morfológica y viven en similares áreas de distribución.

1. Labelo con callosidades conchiformes.

O. auricula (Vell.) Pabst

1'. Labelo con callosidades digitiformes.

2. Callo central con pulvínulo de elaióforos tricomáticos.

O. edwalli Cogn.

2'. Callo central sin elaióforos tricomáticos.

O. hians Lindl.

Bibliografía

- BENTHAM, G. 1881. Notes on Orchideae. Bot. J. Linn. Soc. 18: 281-360.
- CELLINI, J. M., L. SALOMÓN, R. GARCÍA, L. CELLINI & M. I. SÁNCHEZ. 2009. Límite Sur del Área de Distribución de *Oncidium bifolium* Sims. (Orchidaceae). XXXII Jornadas Argentinas de Botánica, Huerta Grande, Córdoba, 5 al 8 de Octubre 2009, p. 83.
- CHASE, M. W., K. N. CAMERON, L. BARRETT & J. V. FREUDENSTEIN. 2003. DNA data and *Orchidaceae* Systematics: a new phylogenetic classification. In Dixon, K. M., S. P. Kell, R. L. Barrett & P. J. Cribb (eds.), *Orchid conservation*. Kota Kinabalu, Sabah: Natural History Publications, pp. 69-89.
- CHASE, M. W. & N. H. WILLIAMS. 2001. Molecular systematic of the Oncidiinae based on evidence from four DNA sequence regions: expanded circumscriptions of *Cyrtochilum*, *Ericina*, *Otoglossum* and *Trichocentrum*. *Lindleyana* 16: 137-138.
- COGNEAUX, C. A. 1905. Orchidaceae. In Martius, C. F. P. (ed.), *Flora Brasiliensis* III (4-6). Eichler & Urban.
- CORREA, M. N. 1996. Orchidaceae. In Zuloaga, F. O. & O. Morrone (eds.). Catálogo de las Plantas Vasculares de la República Argentina I. Monogr. Syst. Bot. Missouri Bot. Gard. 60: 242-271.
- DRESSLER, R. L. 1983. Classification of the *Orchidaceae* and their probable origin. *Telopea* 2(4): 413-424.
- . 1993. Phylogeny and classification of the Orchid family. Dioscorides Press, Portland, Oregon. 314 pp.
- DOCHA NETO, A. & D. H. BAPTISTA. 2006. *Grandiphyllum* Docha Neto: revisão taxonômica, proposta de novas alianças e sinônimos em Orchidaceae. *Orchidstudium* 1(3): 17-23.
- , D. H. BAPTISTA & M. A. CAMPACCI. 2006. Coletânea de orquídeas brasileiras 3. Novos gêneros baseados nos *Oncidium*. Brasil Orquídeas, São Paulo. 95 pp.
- GOVAERTS, R. 2003. World checklist of Monocotyledons database. In ACCESS: 1-71827. The Board of Trustees of the Royal Botanic Gardens, Kew.
- GARAY, L. 1970. A reappraisal of the genus *Oncidium* Sw. *Taxon* 19: 443-467.
- & J. E. STACY. 1974. Synopsis of the genus *Oncidium*. *Bradea* 1(40): 383-428.
- PABST, G. F. J. 1972. Estudos no gênero *Oncidium* Sw. (Orchidaceae). *Bradea* 1(15): 137-143.
- & F. DUNGS. 1977. *Orchidaceae brasilienses*, Band II. Hildesheim Brücke-Verlag, Germany. 418 pp.
- SCHWEINFURTH, C. 1961. Orchids of Peru. *Fieldiana, Bot.* 30(4): 879-880.
- SZLACHETKO, D. L. 1995. *Systema Orchidialium*. Frag. Florist. Geobot., Suppl. 3: 1-152.
- VALEBELLA, M. & M. SAGER. 2009. Un nuevo *Oncidium* (Orchidaceae) para la flora argentina. XXXII Jornadas Argentinas de Botánica, Huerta Grande, Córdoba, 5 al 8 de Octubre 2009. p. 208.
- WAECHTER, J. L. 1998. Orquídeas epífitas nos subtrópicos orientais da América do Sul. 15ª Conferência Mundial de Orquídeas, Turriers, France. *Naturalia Publications*. pp. 332-341.

Agradecimientos

A Americo Docha Neto, Darly Machado de Campos y Jorge Luiz Waechter por referencias o material aportados y amabilidad de compartir criterios. Al Instituto de Botánica del Nordeste (IBONE) por permitir efectuar en él los trabajos de investigación necesarios para la determinación de la especie. A María Silvia Ferrucci por las correcciones efectuadas al manuscrito. A Laura Simón por las ilustraciones que acompañan este texto.

Original recibido el 9 de noviembre de 2009; aceptado el 20 de junio de 2010.

