

EL GÉNERO *ARRABIDAEA* (*BIGNONIACEAE*) EN ARGENTINA: NUEVOS REGISTROS, DISTRIBUCIÓN Y FENOLOGÍA

por MARÍA MERCEDES ARBO¹

Summary

The argentine *Bignoniaceae* include 23 genera and 56 species. Among the vines, *Arrabidaea* DC. is the genus with the highest number of native species. *A. samydoïdes* (Cham.) Sandwith, not known for Argentina, and *A. triplinervia* (DC.) Baill. ex Bureau, which was cited but not documented, are described and illustrated. A key is provided to identify the nine native species. A comparative analysis is made of their distribution in Argentina and their phenology.

Las *Bignoniaceae* argentinas incluyen 23 géneros y 56 especies, entre las que se cuentan varios árboles con maderas valiosas y numerosas lianas de flores muy bellas. Entre las lianas, el género con mayor número de representantes nativos es *Arrabidaea* DC. Este género incluye unas 70 especies de regiones tropicales y subtropicales. Generalmente está asociado con vegetación arbórea, en la selva alcanza los estratos más altos. La mayoría de las especies son polinizadas por abejas, y las semillas son diseminadas por el viento.

En la revisión de las *Bignoniaceae* argentinas, Fabris (1965) describió seis especies. Posteriormente, Sandwith (1968) sinonimizó *Petastoma* con *Arrabidaea*, agregándose de esta manera otra especie. Al revisar colecciones recientes realizadas en el Parque Nacional Iguazú por personal del Instituto de Botánica del Nordeste, y material de herbarios argentinos, se encontró una especie de *Arrabidaea* que no estaba citada para la República Argentina: *A. samydoïdes* (Cham.) Sandwith. También se halló *A. triplinervia* (DC.) Baill. ex Bureau, que si bien fue citada para Misiones, sin indicación de localidad (Latzina, 1937; Devoto & Rothkugel, 1942), no estaba documentada con ejem-

plares de herbario; Fabris (1965) la menciona como dudosa para Argentina. En esta contribución se las describe e ilustra.

Se presenta una clave para la identificación de las nueve especies nativas del género, se comparan sus áreas de distribución en el país y su fenología.

Arrabidaea samydoïdes (Cham.) Sandwith Fig. 1

Sandwith N.Y., Kew Bull. 22(3): 413. 1968.

Bignonia samydoïdes Cham., Linnaea 7: 669. 1832.

Petastoma samydoïdes (Cham.) Miers, Proc. Roy. Hort. Soc. London 3: 195. 1863. Bureau E. y K. Schumann en Martius C., Fl. bras. 8(2): 78-79, tab. 78. 1896.

Liana con ramas cilíndricas, tomentosas, las más viejas lenticeladas. Hojas inferiores de cada rama simples, las apicales bifolioladas, zarcillo simple, caduco. Pecíolos y pecíolulos tomentosos, ambos de 4-8 mm long. Foliolos ovados, obovados o latifoliosos, 2-7 x 1,5-5,5 cm, base cuneada o redondeada, ápice brevemente acumulado y mucronulado, agudo o redondeado, borde eroso, crenado-dentado o entero, pilosos en ambas caras, más en el envés, raramente glabros; domacios muy pequeños en el nacimiento de las venas secundarias, ocultos en el indumento. Flores en tirso abiertos, ca. 8 cm long. Pedicelos 3-10 mm long. Cáliz

¹ Facultad de Ciencias Agrarias - Instituto de Botánica del Nordeste, C.C.209, 3400 Corrientes, Argentina. E-mail arbo@agr.unne.edu.ar

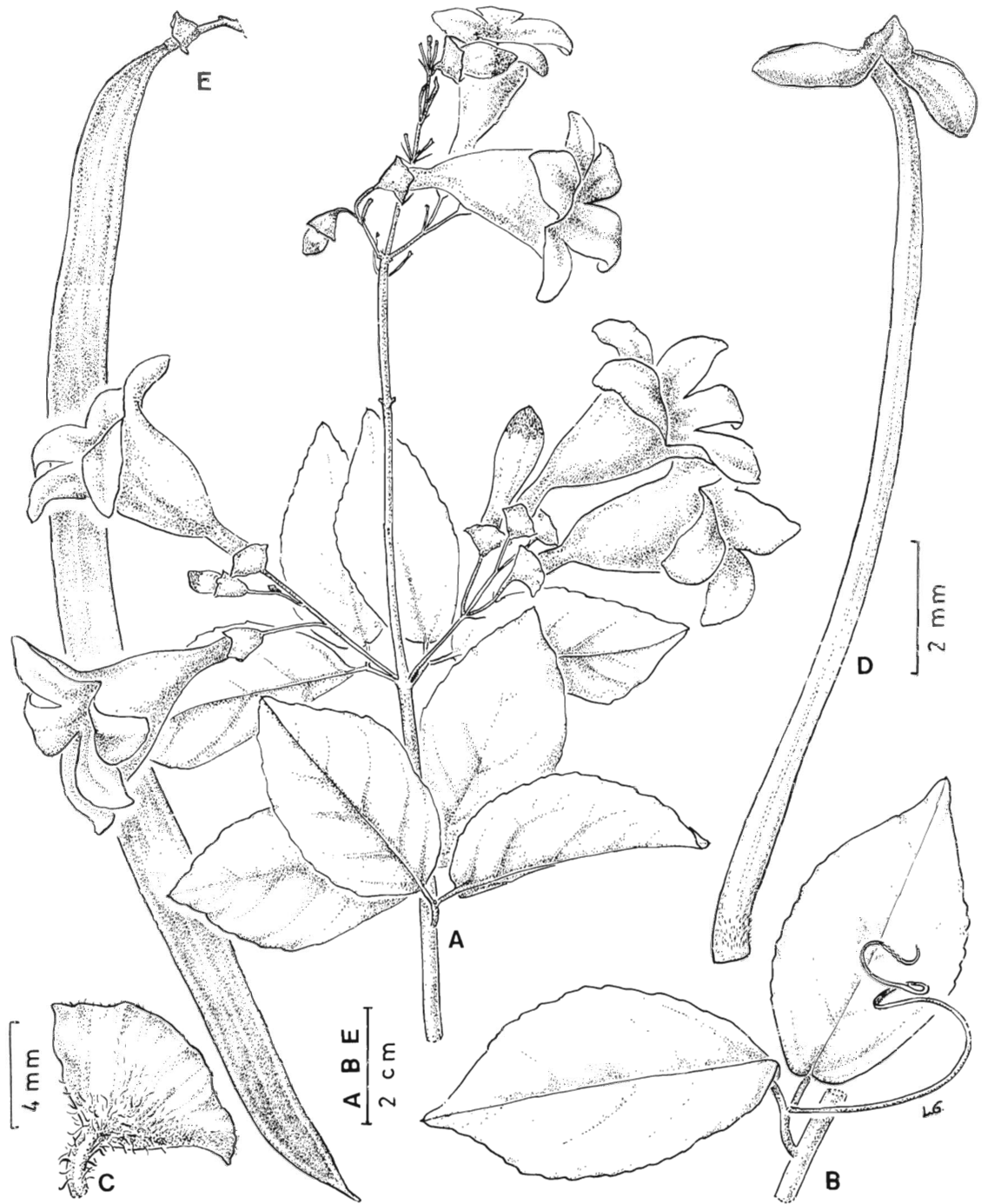


Fig. 1. *Arrabidaea samydoides*: A, Rama florífera. B, Hoja con zarcillo. C, Cáliz. D, Estambre. E, Fruto (Vanni et al. 3538, CTES).

anchamente campanulado, pateliforme, 3-5 x 5-7,5 mm, con peícos simples en la base, borde denticulado, piloso. Corola purpúrea, 3-5 cm long., tubo glabro por fuera, lóbulos pilosos de color notoriamente más claro, botones discoloros, con el ápice marcadamente más claro en

seco, debido a la pubescencia. Estambres didínamos, insertos en la corola, filamentos largos 10-20 mm long., filamentos cortos 8-15 mm long., anteras divaricadas, tecas opuestas, conectivo apiculado, estaminodio 3 mm long. Ovario y disco 2,5-3 mm long., estilo 2,7-3 mm long., estigma elíptico, laminar, 2 mm long. Cápsula 18-25 x 1-1,4 cm, castaño-amarillenta, rebordes poco marcados.

Distribución y hábitat. Brasil (GO, MG, MS, PR, RJ, SP), Paraguay y Norte argentino (Salta y Misiones), en la selva.

Material estudiado: BRASIL. **Mato Grosso do Sul:** Rio Amambay, camino Ponta Porá - Amambay, 23 II 1968, *Krapovickas et al.* 14141 (BAA, CTES, G, LIL, LP). **Minas Gerais:** Serro, alrededores, 17 III 1987, *Hatschbach et al.* 51038 (CTES, MBM); Poços de Caldas, Veu das Noivas, 19 I 1980, *Krapovickas y Cristóbal* 35394 (C, CTES, MBM, MO). **Paraná:** mun. Bocaiúva do Sul, Serra de Santana, 800m, 9 III 1993, *Cordeiro & Poliquesi* 1023 (CTES, MBM); Sierra de São Luis, BR-277, 19 I 1985, *Ferrucci et al.* 293 (C, CTES, G, MO); mun. Rio Branco do Sul, Itarerama, 22 XI 1978, *Hatschbach* 41883 (CTES, MBM). ARGENTINA. **Misiones:** Dep. Iguazú, Parque Nacional Iguazú, paseos superiores, I 1996, *Herrera y Toledo* 134 (CTES); paseos superiores, salto Mbiguá, isla, 18 IX 1996 *Herrera* 201 (CTES); islas del Paseo Superior, 29 II 1996, *Vanni et al.* 3538 (CTES, MO). **Salta:** Dep. Orán, 15 Km al oeste de Aguas Blancas, 600 m, 20 IV 1968, *Fabris y Crisci* 7316 (LP).

Arrabidaea triplinervia (DC.) Baill. ex

Bureau

Fig. 2

Bureau, Vidensk. Meddel. Dansk Naturhist. Foren. Kjøbenhavn 99. 1893. Bureau y Schumann en Martius, Fl. bras. 8(2): 67-68. 1896.

Bignonia triplinervia DC. Prodr. 9: 153. 1845.

Liana con ramas estriadas longitudinalmente, densamente lenticeladas, nudos con pliegues interpeciolares, sin campos glandulares. Hojas bifolioladas, zarcillo simple. Pecíolo glabro, 10-22 mm long.; peciólulos pilosos. Folíolos elípticos, ovados o latiovados, generalmente acuminados, a veces obtusos, 3,5-11 x 2-8 cm, coriáceos, con escamas circulares es-

parcidas, con tres venas importantes desde la base, haz lustrosa, envés con 1-2 pares de domacios grandes en el nacimiento de las venas laterales basales, a veces otros más pequeños en el nacimiento de las superiores, membrana del domacio con escamas por fuera, interiormente pilosa. Flores en tirso abierto (racimo de dicasios), 10-18 cm long. Cáliz tubuloso, 11-17 x 6-8 mm, borde denticulado. Corola infundibuliforme, 4,8-6,5 cm long., blanca, rosada hasta vinosa con lóbulos blanquecinos, pilosa por fuera. Estambres didínamos insertos en la corola; filamentos largos 18-21 mm long., filamentos cortos 13-16 mm long.; anteras divergentes, 3,5- 5,5 mm long., tecas rectas o arqueadas, conectivo de ápice retuso; estaminodio 2-7 mm long. Disco cupuliforme, 1 mm de alto. Ovario glabro, 4 mm long., estilo 28-35 mm long., estigma bifido. Cápsula 18 x 1,2 cm, valvas lignificadas, oscuras, rebordes poco marcados, vena media filiforme, no saliente.

Nombre vulgar: Isipó-y, isipó de agua (Latzina, 1937; Devoto & Rothkugel, 1942).

Distribución y hábitat. Brasil (MG, MS, PR, RJ, SP), Bolivia y Paraguay, hasta el Parque Nacional Iguazú (Argentina, Misiones) donde vive en la selva.

Material estudiado. BRASIL. **Mato Grosso do Sul:** Ponta Alto, mun. Ponta Porá, 12 II 1983, *Hatschbach* 46149 (CTES, MBM). **Paraná:** S. Antonio da Platina, 30 III 1974, *Kummrow* 509 (CTES, MBM). BOLIVIA. **Santa Cruz:** Chiquitos, 3 Km NE de Roboré, 59°46'W 18°20'S, 300 m s.m., 22 IV 1980, *Krapovickas y Schinini* 36403 (CTES, MO). PARAGUAY. In regione fluminis Alto Paraná, 1909-10, *Fiebrig* 6144 (SI); Mbubebo IV, II 1922, *Jørgensen* 4178 (BA). **Caazapá:** Tavai, 26°10'S 55°17'W, 17 III 1989, *Soria* 3360 (CTES, FCQ). **Central:** San Bernardino, III 1916, *Rojas* 1196 (CTES); Tarumandy, 2 IV 1973, *Schinini* 6203 (CTES, G, LIL, LP); 21 Km NW de San Bernardino, 9 V 1974, *Schinini* 9193 (CTES, G, LP). **San Pedro:** Ea. Alegría, III 1994, *Soria* 6540 (CTES, FCQ). ARGENTINA. **Misiones:** Dep. Iguazú, Parque Nacional Iguazú: paseos superiores, salto Eva, 18 IX 1996, *Herrera et al.* 199 (CTES); circuitos Cataratas, 27 III 1996, *Tressens et al.* 5586 (CTES, LIL, MO); islas del paseo superior, 29 II 1996, *Vanni et al.* 3544 (CTES, GH, LIL, MO).



Fig. 2. *Arrabidaea triplinervia*: A, Rama florífera. B, Foliofo, ervés. C, Detalle de domacios. D, Tallo, lenticelas. E-F, Estambres. G, Antera. H, Fruto (A-C, E-F, Vanni et al. 3544; D, Hatschbach 46149; G, Tressens et al. 5586; H, Schinini 9393; CTES).

Clave para las especies argentinas de *Arrabidaea*

1. Folíolos con tres venas importantes desde la base, envés con 1-2 pares de domacios grandes, visibles a simple vista, en el nacimiento de las venas laterales basales, a veces otros más pequeños en el nacimiento de las venas laterales superiores. Cáliz tubuloso, 11-17 mm long. Anteras divergentes, de tecas rectas o arqueadas. Cápsula 18 x 1,2 cm, valvas lignificadas, oscuras, rebordes poco marcados, vena media filiforme no saliente *A. triplinervia* (DC.) Baill. ex Bureau
1. Folíolos pinnatinervios, con domacios pequeños o sin ellos. Anteras divaricadas, de tecas opuestas (a veces divergentes en *A. truncata*).
 2. Corola exteriormente glabra, excepto los lóbulos pubescentes; botones discoloros, ápice marcadamente más claro en seco. Folíolos con haz y envés pubescentes. Cápsula 18-25 x 1-1,4 cm, castaño-amarillenta, vena media no prominente *A. samydoïdes* (Cham.) Sandwith
 2. Corola exteriormente pilosa excepto la porción basal del tubo, botones concoloros. Folíolos glabros o pubescentes.
 3. Corola pequeña, menos de 2 cm long., blanca (excepcionalmente rosada). Folíolos con envés escamoso, sin axilas barbadadas o domacios. Cápsula 11-22 x 0,7-1 cm, con rebordes, vena media filiforme ligeramente elevada *A. florida* DC.
 3. Corola de más de 2 cm long.
 4. Corola blanca. Folíolos con o sin axilas barbadadas o pequeños domacios en el envés. Cápsula cartácea, 13-17 x 0,8-1 cm, amarillenta en seco, sin rebordes, vena media filiforme, ligeramente saliente. Distrito chaqueño *A. truncata* (Sprague) Sandwith
 4. Corola rosada, rosado-lila o rosado-purpúrea (excepcionalmente blanca).
 5. Folíolos rojizos en herbario (a veces color café), elípticos u ovados, glabros, sin domacios; cáliz breve, tomentoso, con glándulas conspicuas cerca del borde superior. Cápsula 9-27 x 1 cm, a veces con rebordes salientes, superficie granulosa, vena media filiforme ligeramente elevada *A. chica* (Humb. et Bonpl.) Verl.
 5. Folíolos no rojizos en herbario, cáliz con indumento variable.
 6. Folíolos asimétricos, coriáceos, glabros, sin domacios. Cápsula 15-36 x 1,5-1,7 mm, vena media filiforme prominente, superficie rugosa *A. mutabilis* Bureau et K.Schum.
 6. Folíolos herbáceos o coriáceos, glabros o pubescentes especialmente en el envés.
 7. Cáliz tubuloso, 7-10 mm long. Folíolos glabros, envés con axilas barbadadas o domacios muy pequeños. Cápsula 12-25 x 1-1,3 cm, con rebordes, vena media filiforme ligeramente elevada *A. caudigera* (S.Moore) A.H.Gentry
 7. Cáliz acampanado, tan largo como ancho. Folíolos glabros o pilosos.
 8. Folíolos ovados o angustiovalados, largamente acuminados, ápice no retuso, envés con axilas barbadadas o domacios muy pequeños. Pseudoestípulas foliáceas. Cáliz de borde cespillo irregularmente rasgado, raramente con glándulas. Cápsula 25-55 x 1,5-2 cm, lenticelada, márgenes generalmente elevados y redondeados *A. selloi* (Spreng.) Sandwith
 8. Folíolos ovados, elípticos, a veces obovados, ápice retuso, envés con o sin axilas barbadadas. Pseudoestípulas cortas, inconspicuas. Cáliz de borde y dientes pubérulos, con glándulas conspicuas. Cápsula 14-43 x 1,4-2 cm, plana, raramente con rebordes elevados, superficie punteada *A. corallina* (Jacq.) Sandwith

Distribución geográfica y hábitat

Arrabidaea se extiende desde México y Antillas hasta el norte de Argentina. La localidad más austral donde fue coleccionado es Colón, provincia de Entre Ríos, situada a 32°10' de lat. S.

Arrabidaea triplinervia y *A. florida* fueron encontradas solamente en Iguazú, en el extremo norte de Misiones. *A. caudigera*, *A. chica* y *A. mutabilis* viven en Misiones y Corrientes; de la última se conoce también un ejemplar coleccionado 25 km al N de Formosa, sobre la ruta 11.

Tabla 1. Distribución de las especies de *Arrabidaea* en las provincias argentinas.

	Jujuy	Salta	Tucum	S.Ester	Chaco	Formos	Sta.Fe	E.Rios	Ctes	Mnes.
<i>A. florida</i>										8
<i>A. triplinervia</i>										3
<i>A. caudigera</i>									12	46
<i>A. chica</i>									6	95
<i>A. mutabilis</i>						1			6	23
<i>A. samydoïdes</i>		1								3
<i>A. selloi</i>	33	37						5	1	66
<i>A. truncata</i>	20	24	13	1	2	6				
<i>A. corallina</i>	54	55			72	40	1		44	

Los números indican la cantidad de ejemplares revisados.

Arrabidaea samydoïdes y *A. selloi* llegan a nuestro país por el noroeste y el nordeste. *A. samydoïdes* fue recolectada en Salta (Aguas Blancas) y en Misiones (Iguazú). *A. selloi* vive en Jujuy y Salta, y va desde Misiones hasta Entre Ríos a través de Rio Grande do Sul y Uruguay; se conoce un ejemplar de Corrientes, sin localidad indicada, coleccionado por Muniez en 1928.

Arrabidaea truncata y *A. corallina*, tienen distribución amplia. *A. truncata* se extiende desde Jujuy hasta Formosa (Puerto Ramos, dep. Pilcomayo) hacia el este, y hasta Tucumán (Cruz Alta) hacia el sur. *A. corallina* se encuentra desde Jujuy hasta Corrientes y extremo norte de Santa Fe. Según Fabris (1965) *A. corallina* llega hasta Misiones y Entre Ríos, pero se comprobó que los ejemplares citados de estas provincias corresponden a *A. selloi*.

La distribución de las especies de *Arrabidaea* coincide en gran parte con las regiones fitogeográficas argentinas (Cabrera, 1976), hay dos grupos de especies: uno asociado al Dominio Amazónico, y otro al Chaqueño. Las siete

especies mencionadas primero corresponden al Dominio Amazónico, cinco viven en las selvas mixtas de la Provincia Paranaense. *A. selloi* y *A. samydoïdes* se encuentran tanto en dicha provincia como en la selva de transición de la Provincia de Yungas.

Las últimas dos especies, *A. truncata* y *A. corallina*, están obviamente asociadas con la Provincia Chaqueña del Dominio Chaqueño, donde viven en bosques xerófilos y sabanas de los Distritos Chaqueños oriental y occidental.

Este análisis indica también, en cierta forma, la frecuencia de cada especie en nuestro país. *A. corallina* es una de las especies más extendidas, y la más frecuente. Le siguen *A. selloi* y *A. chica*. Las especies más raras son *A. triplinervia* y *A. samydoïdes*.

Fenología

Gentry (1974a) estableció cinco tipos fenológicos básicos en las Bignoniáceas centroamericanas. Según este autor las especies de *Arrabidaea* se encuadran en el Tipo 3: «cornuco-

pia», que es la estrategia floral más generalizada en la familia. Este tipo de fenología se caracteriza por presentar un ciclo floral por año, de unas pocas semanas o prolongado, estacionalidad marcada, flores agrupadas en inflorescencias densas y numerosas, localizadas en el estrato superior del bosque o de la selva. Las especies con esta fenología atraen un espectro variado de polinizadores, entre los que predominan varios tipos de abejas.

Entre las *Bignoniaceae* centroamericanas hay varias especies de *Arrabidaea*, de las cuales tres llegan hasta Argentina: *A. chica*, *A. corallina* y *A. florida*. Gentry (1974b) hizo un estudio comparativo de la floración, recopilando los datos de los ejemplares de herbario recolectados en el área, y encontró que cada especie tiene estacionalidad propia, de manera que cada una presenta el pico de floración en un mes diferente.

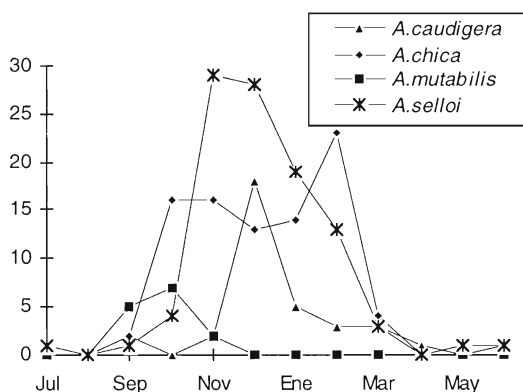


Gráfico 1. Floración de especies argentinas de *Arrabidaea* nativas del Dominio Amazónico.

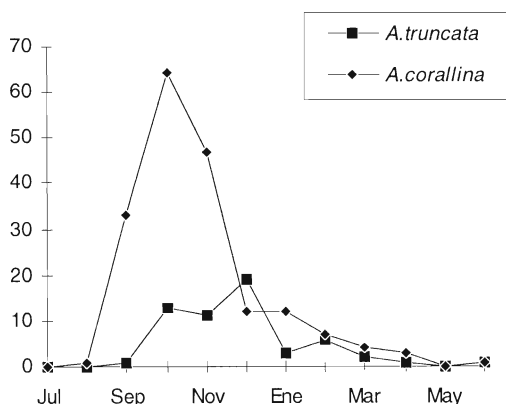


Gráfico 2. Floración de especies argentinas de *Arrabidaea* nativas del Dominio Chaqueño.

Se observa algo similar haciendo el mismo análisis sobre el material de las especies nativas de *Arrabidaea* conservado en los principales herbarios argentinos (BA, BAB, BAF, CORD, CTES, LIL, LP, SI). Se consideran seis de las nueve especies, pues de las tres restantes (*A. florida*, *A. samydooides* y *A. triplinervia*), solamente se coleccionaron unos pocos especímenes en Argentina.

En el gráfico 1 está representada la floración de las especies del Dominio Amazónico. En la ordenada se indica el número de ejemplares floríferos. *A. mutabilis* es primaveral, con el pico de floración en octubre. La mayor parte de los ejemplares en flor de *A. caudigera* (Gentry, 1976) son de diciembre. El período de floración de *A. chica* se extiende de septiembre a marzo y muestra dos picos, siendo más importante el de febrero. *A. selloi* vive en el noroeste y en el noreste; en el noroeste la mayoría de los ejemplares floríferos son de noviembre (23), mientras en el noreste son de diciembre (19), coincidiendo allí su pico de floración con el de *A. caudigera*.

En el gráfico 2 está representada la floración de las especies del Dominio Chaqueño. El pico de floración de *A. corallina* ocurre en octubre, mientras el de *A. truncata* tiene lugar en diciembre.

En Argentina la floración de *Arrabidaea* se extiende desde septiembre hasta abril, siendo excepcional en los meses restantes. Las especies simpátricas generalmente muestran sus picos de floración en meses diferentes.

Agradecimientos

A los árbitros cuyas observaciones contribuyeron a mejorar la presentación de este trabajo. Los viajes para estudiar el material de los herbarios argentinos fueron financiados por el programa PROFLOTA (CONICET) y por la Secretaría Gral. de Ciencia y Técnica de la UNNE.

Bibliografía

- CABRERA, A.L. 1976. Regiones fitogeográficas argentinas. Encicl. Arg. Agric. y Jard. 2(1): 1-85.
DEVOTO, F.E. & M. ROTHKUGEL. 1942. Índice de la flora leñosa argentina. Publ. Misc. Minist. Agric. 140. 183

- págs.
- FABRIS, H.A. 1965. Flora Argentina: *Bignoniaceae*. Revista Mus. La Plata, Secc. Bot. 9(43): 273-419.
- GENTRY, A.H. 1974a. Coevolutionary patterns in Central American *Bignoniaceae*. Ann. Missouri Bot. Gard. 61: 728-759.
- 1974b. Flowering Phenology and Diversity in Tropical *Bignoniaceae*. Biotropica 6: 64-68.
- 1976. Studies in *Bignoniaceae* 18: Notes on S. Moore's Mato Grosso *Bignoniaceae*, Ann. Missouri Bot. Gard. 63(1): 42-45.
- LATZINA, E. 1937. Index de la Flora dendrológica argentina. Lilloa 1: 95-248.
- SANDWICH, N.Y. 1968. Notes on *Bignoniaceae*: XXIX: *Arrabidaea* in Martius's «Flora Brasiliensis» and subsequently. Kew Bull. 22(3): 403-420.