

NUEVOS REGISTROS DEL GÉNERO *CISSAMPELOS* (MENISPERMACEAE) PARA LA FLORA ARGENTINA

MARÍA PEÑA-CHOCARRO¹ & JUANA DE EGEEA²

Summary: Peña-Chocarro, M. & J. De Egea. 2015. New records of the genus *Cissampelos* (Menispermaceae) for the flora of Argentina. Bonplandia 24(1): 37-42.

Cissampelos andromorpha DC. and *C. arenicola* M. Nee & R. Ortiz are cited for the first time for the Argentinian flora. Descriptions and images of herbarium specimens of the species are presented and their geographical distributions are updated. A key to the four species of *Cissampelos* occurring in Argentina is included.

Key words: Argentina, *Cissampelos*, flora, Menispermaceae.

Resumen: Peña-Chocarro, M. y J. De Egea. 2015. Nuevos registros del género *Cissampelos* (Menispermaceae) para la flora Argentina. Bonplandia 24(1): 37-42.

Cissampelos andromorpha DC. y *C. arenicola* M. Nee & R. Ortiz se citan por primera vez para la flora Argentina. Se presentan descripciones e imágenes de pliegos de herbario de las especies mencionadas y se actualizan sus distribuciones geográficas. Se incluye una clave para la identificación de las cuatro especies de *Cissampelos* presentes en Argentina.

Palabras clave: Argentina, *Cissampelos*, flora, Menispermaceae.

Introducción

El género *Cissampelos* L. comprende aproximadamente 21 especies distribuidas en zonas tropicales (Mabberley, 2008; Ortiz & Nee, 2014). Son bejucos poco leñosos, con una sola especie herbácea perenne (*C. ovalifolia* DC.), generalmente de zonas abiertas (sabanas, bordes de caminos, zonas perturbadas, dunas arenosas) y bosques.

En la última revisión del género, Rhodes (1975) menciona 20 especies, 9 para América, 9 para África, una especie asiática y otra, *C. pareira* L., pantropical, única citada en este trabajo, para Argentina.

Barneby (1975) incluyó a Argentina septentrional en el área de distribución de *C. ovalifolia*, pero sin citar material de referencia. La presencia de esta especie en el territorio argentino fue confirmada posteriormente por Keller & Tressens (2008) quienes citan varios ejemplares para la provincia de Misiones. Ambas especies, *C. pareira* y *C. ovalifolia*, son la únicas de este género citadas para Argentina en el catálogo de plantas vasculares del Cono Sur (Zuloaga et al., 2008; Zuloaga & Belgrano 2014).

Durante la revisión de la familia Menispermaceae para la Flora del Paraguay fueron encontrados varios pliegos de herbario

¹ The Natural History Museum, BM, Cromwell Rd, London SW7 5BD. Correo electrónico: M.Pena@nhm.ac.uk.

² Investigadora asociada del Centro para el Desarrollo de la Investigación Científica (CEDIC/Díaz Gill Medicina Laboratorial/Fundación Moisés Bertoni), Investigadora Nivel I del PRONII, CONACYT. Asunción, Paraguay. Correo electrónico: juana.deegea@gmail.com.

que confirman la presencia de otras dos especies de este género hasta ahora no citadas para Argentina: *C. andromorpha* DC. y *C. arenicola* M. Nee & R. Ortiz.

Cissampelos andromorpha había sido recolectada hasta ahora en Mesoamérica, Colombia, Venezuela, Guyana Francesa, Ecuador, Perú, Bolivia y Brasil (Barneby, 1975; Rhodes, 1975; Ortiz, 2011). *Cissampelos arenicola* es una especie descrita muy recientemente (Ortiz & Nee, 2014) para la zona del Chaco Seco paraguayo y boliviano.

Se presentan descripciones e imágenes de pliegos de herbario de estos nuevos registros para el país. Así mismo se incluye una clave para facilitar la identificación de las cuatro especies citadas hasta ahora para Argentina.

Resultados

Tratamiento taxonómico

Cissampelos andromorpha DC., Syst. Nat. 1: 539. 1817. *Typus*: Guayana Francesa. Cayenne, *Patris s.n.* (*holotypus* G-DC). (Fig. 1)

Iconografía: Rhodes, *Phytologia* 30: 442, t. 9. 1975.

Bejucos perennes. Tallos estriados, ralmente pubescentes a glabros, el indumento plateado, corto y adpreso. Hojas (3-) 7-11 (-14,5) × (3-) 6-9 (-12) cm, ovadas, base truncada a cordada, márgenes enteros a escasamente ondulados, ápice acuminado a obtuso, mucronado, 5-palmatinervadas, membranáceas a subcoriáceas, glabras a pilosas en la haz, puberulentas a densamente pilosas en el envés, subbasifijas a brevemente peltadas; pecíolos (4-) 5-8 (-13) cm, tomentosos a glabrescentes, el pulvínulo basal conspicuo y torcido. Inflorescencias con flores estaminadas de hasta 26 cm long., frecuentemente saliendo de ramas de años anteriores, en racimos de dicasios axilares y laxos, escasamente setulosos a glabrescentes; pedúnculos 1,5-2 cm long.; brácteas 5-13 × 4-13 mm, ovadas, mucronadas, basifijas, pilosas; bractéolas 1 mm long., usualmente caducas, lanceoladas; pedicelos 1,5-2,2 mm long. Flores estaminadas hasta 2 mm diám.;

sépalos 4, disperso-setulosos exteriormente; corola cupuliforme, raramente pateliforme, pétalo uno, glabro; sinandro con 4 anteras connadas. Inflorescencias con flores pistiladas 4-6 cm long., pseudo-racemosas, axilares en hojas adultas, setulosas a glabrescentes, generalmente ebracteadas; brácteas 2-8 mm, ovadas; flores 4-6, fasciculadas. Flores pistiladas hasta 2 mm de diámetro; sépalo uno, escasamente seríceo exteriormente; pétalo uno, glabro; carpelo tomentoso. Drupa 4-7 × 4-5 mm, obovoide a subglobosa, roja en la madurez; endocarpo óseo, externamente denticulado, con proyecciones dorsales y laterales.

Obs. fenológicas: De acuerdo con los ejemplares examinados del Cono Sur, el periodo de floración se extiende desde octubre a diciembre (flores estaminadas) y hasta febrero (flores pistiladas).

Distribución geográfica y ecología: Mesoamérica (Guatemala, Nicaragua, Costa Rica, Panamá), Colombia, Venezuela, Guyana Francesa, Ecuador, Perú, Bolivia, Brasil y Argentina. Habita bosques húmedos de zonas bajas y bosques secundarios. En Argentina fue coleccionada en las provincias de Misiones y Corrientes, en ambientes asociados a la Selva Paranaense, tanto en el interior de la selva, como en bordes de bosque y bosques de galería.

Material examinado. **ARGENTINA**. **Corrientes**: Dep. Santo Tomé, Establecimiento Las Marías, Ruta Nac. N° 14, 7 km S de Gdor. Virasoro, 2-XII-1970, fl♂, *Krapovickas et al.* 16908 (CTES); Ruta 37, 5 km E de Gdor. Virasoro, 14-XI-1974, fl♂, *Schinini & Carnevali* 10639 (CTES). **Misiones**: Dep. Guaraní, Predio Guaraní, Faja de enriquecimiento "Loro blanco" a ca. 500 m de vivienda de huéspedes, 26°54'59"S, 54°12'18"W, fl♂, 2-XI-1999, *Tressens et al.* 6435 (CTES); Dep. Iguazú, Puerto Bosetti, Cuartel Uruzú, cercanías a perilago Urugua-i, borde de faja ecológica en plantación de *Pinus*, fl♂, 22-XI-2005, *Keller* 3239 (CTES). **BOLIVIA**. **La Paz**: Mapiiri, VII/VIII-1892, fl♂♀, *Bang* 1553 (BM). **BRASIL**. **Amazonas**: Prope San Gabriel da Cachoeira, ad Rio Negro, I-VIII-1852, fl♀, *Spruce* 2164 (BM); Mun. Humayta, near Tres Casas, on varzea land, 14-IX/11-X-1934, fl♂, *Krukoff* 6521 (BM); Mun.

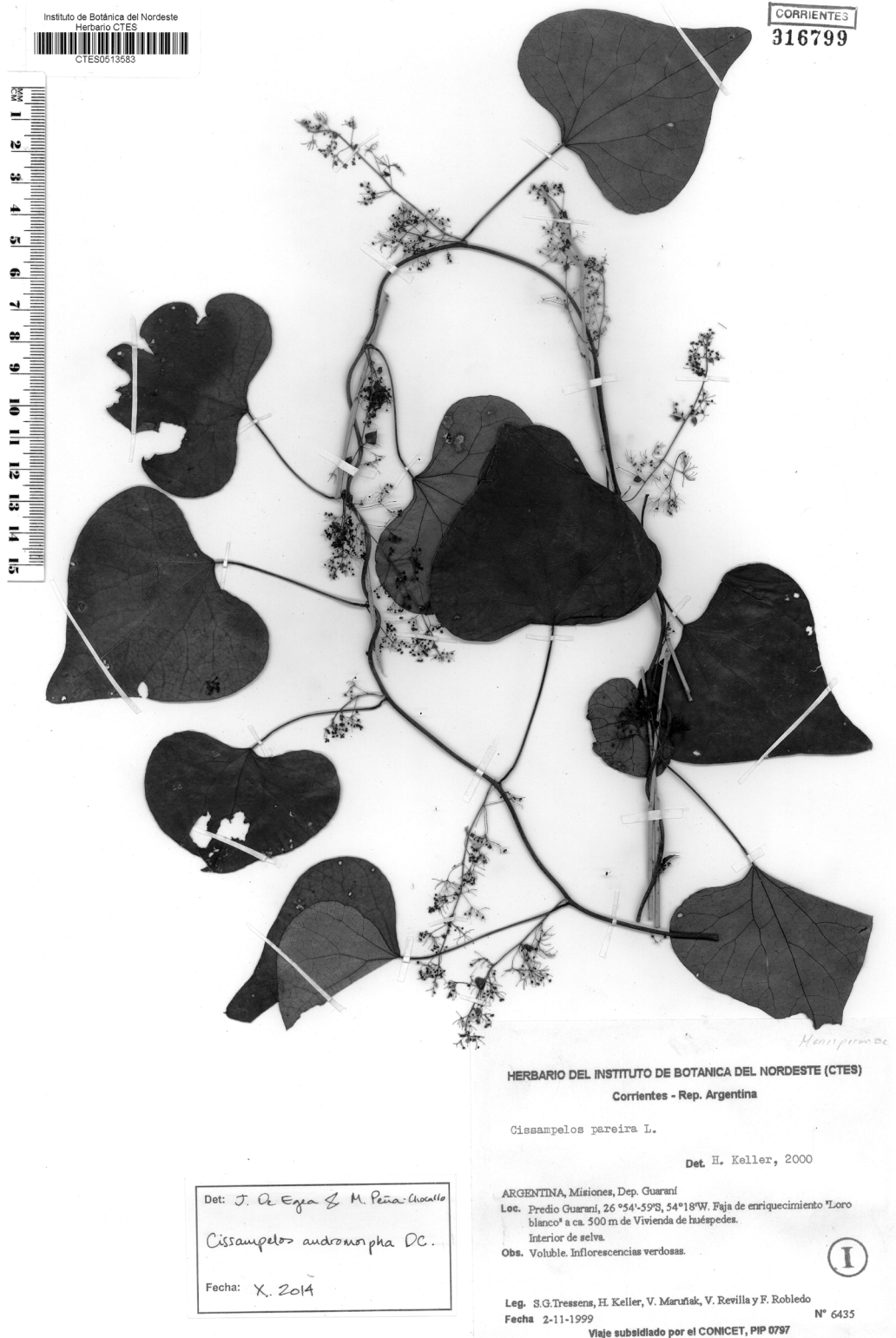


Fig. 1. *Cissampelos andromorpha*. Fotografía del ejemplar de herbario colectado en la provincia de Misiones (Tressens et al. 6435, CTES).

Humayta, near Livramento on rio Livramento, on terra firme, 12-X/6-XI-1934, fl♂, *Krukoff* 6690 (BM). **Minas Gerais:** Agricultural College land, hillside of Cha-Cha valley in cut-over woods, 1-III-1930, fl♀, *Mexia* 4410 (BM); Fazenda de F. Lopez, Pau Daa, cut-over woods, 11-XI-1930, fl♂, *Mexia* 5281 (BM). **Pará:** Ad ripas fluminis das Trombétas et lacus Quiriquiry, XII-1849, fl♂, *Spruce s.n.* (BM). **Paraná:** Pena do Haz ad marginem silvulae, 6-II-1908, fl♀, *Dusén* 6997 (BM); Bariguy in silva, 29-X-1914, fl♂, *Dusén* 15772 (BM); Mun. Curitiba, Cidade Industrial, 18-XI-1987, fl♂, *Silva & Ribas* 412 (CTES). **COLOMBIA. Putumayo:** Umbría 0°54'N, 76°10'W, X/XI-1930, fl♀, *Klug* 1656 (BM). **PERU. Loreto:** Balsapuerto, forest, II-1933, fl♂, *Klug* 2893 (BM). **VENEZUELA. Amazonas:** Ad fluminis Casiquiari, Pasibi et Pacimoni, IV-1853, fl♂, *Spruce* 3165 (BM).

Cissampelos arenicola M. Nee & R. Ortiz, *Phytokeys* 38: 89-99. 2014. *Typus:* Bolivia. Santa Cruz: Along hwy from Santa Cruz to Abapó, 3 Km S of crossing of railroad and 2 km S of bridge over Quebrada Peji, 1-V-2001, M. Nee, S. Knapp & J.M. Mendoza 51717 (*holotypus* USZ, *isotypi* LBP, MO). (Fig. 2)

Bejucos perennes, dioicos, raramente monoicos. Tallos estriados, los leñosos glabrescentes y los subherbáceos y herbáceos con pilosidad más o menos plateada. Hojas 0,8-3 (-4) × 1,3-4 (-5,6) cm, generalmente más anchas que largas, las asociadas a las inflorescencias menores, ovado- a subreniforme-trilobadas, lóbulos redondeados, el terminal mucronado, 6-palmatinervadas, cartáceas a subcoriáceas, glaucas, espaciadamente pilosas a glabrescentes en ambas superficies, basifijas o subpeltadas; pecíolo 0,5-1,7 cm long., pulvinado en ambos extremos. Inflorescencias estaminadas en dicasios o monocasios axilares con pubescencia plateada; pedúnculos 1-5 mm long.; brácteas lineares 0,4-1,5 mm long. Flores estaminadas 5-6 (17), de unos 2 mm diám., brevemente pediceladas; sépalos 4-6, pilosos externamente; pétalo generalmente único, menos frecuentemente 3-4, esparcidamente pilosos exteriormente; sinandro con (6) 8 (10) anteras connadas. Inflorescencias pistiladas axilares, con 3-5

flores fasciculadas, espaciadamente piloso-plateadas. Flores pistiladas de 1,5 mm long., pediceladas; sépalos 1(2), pilosos; pétalos 1(3), externamente pilosos; sépalo y pétalos tempranamente caducos; carpelo 1, giboso, piloso-plateado. Drupa de unos 8 mm diám., globosa, glabra, naranja o roja en la madurez; endocarpo bilateralmente comprimido, moderadamente ornamentado, con una perforación diminuta en las caras laterales.

Obs. fenológicas: Según Nee & Ortiz (2014) y de acuerdo con los ejemplares examinados, el periodo de floración incluye los meses de febrero, mayo, noviembre y diciembre (flores estaminadas) y febrero, abril, mayo, junio y diciembre (flores pistiladas).

Distribución geográfica y ecología: Sur de Bolivia, NO de Paraguay y N de Argentina. Ortiz & Nee (2014) mencionan que *C. arenicola* estaría restringida a sitios con suelos arenosos y dunas. Todos los ejemplares examinados fueron colectados dentro del área de la región fitogeográfica chaqueña (Cabrera, 1976), en ambientes de sabanas y dunas arenosas. El ejemplar de Salta, que constituye la nueva mención para la flora Argentina, fue colectado en “aibales”, nombre utilizado localmente para designar a las sabanas dominadas por “aibe” o *Elionurus muticus* (Spreng.) Kuntze (Morello & Adámoli, 1974), desarrolladas típicamente sobre suelos arenosos.

Material examinado. ARGENTINA. Salta: Dep. Rivadavia, Ruta Nac. 81, 10 km E de Los Blancos, en aibal, 7-V-1998, fl♂, *Krapovickas et al.* 47257 (CTES). **PARAGUAY. Boquerón:** Ruta Transchaco, en lomada con suelo arenoso, 20° 40'S, 62°W, 12-XII-1987, fl♀fr, *Schinini & Palacios* 25707 (CTES, G); Ruta Transchaco, 10 km NW de Nueva Asunción, dunas consolidadas, 14-V-1994, fl♀fr, *Krapovickas et al.* 45428 (CTES, G); Ruta Transchaco a partir del Km 702, entre PN Tte. Enciso y PN Médanos del Chaco, ambiente ruderal, 20° 36' 19"S, 62° 02' 54"W, 22-II-2006, fl♂, *De Egea et al.* 923 (FCQ, BM, CTES, G, MO, PY, SI, UNR). **Presidente Hayes:** Tyto. Villazón-Fortín Guarani, en espartillar arenoso, 2-V-1993, fl♀fr, *Mereles & Degen* 5075 (CTES, FCQ, MO).

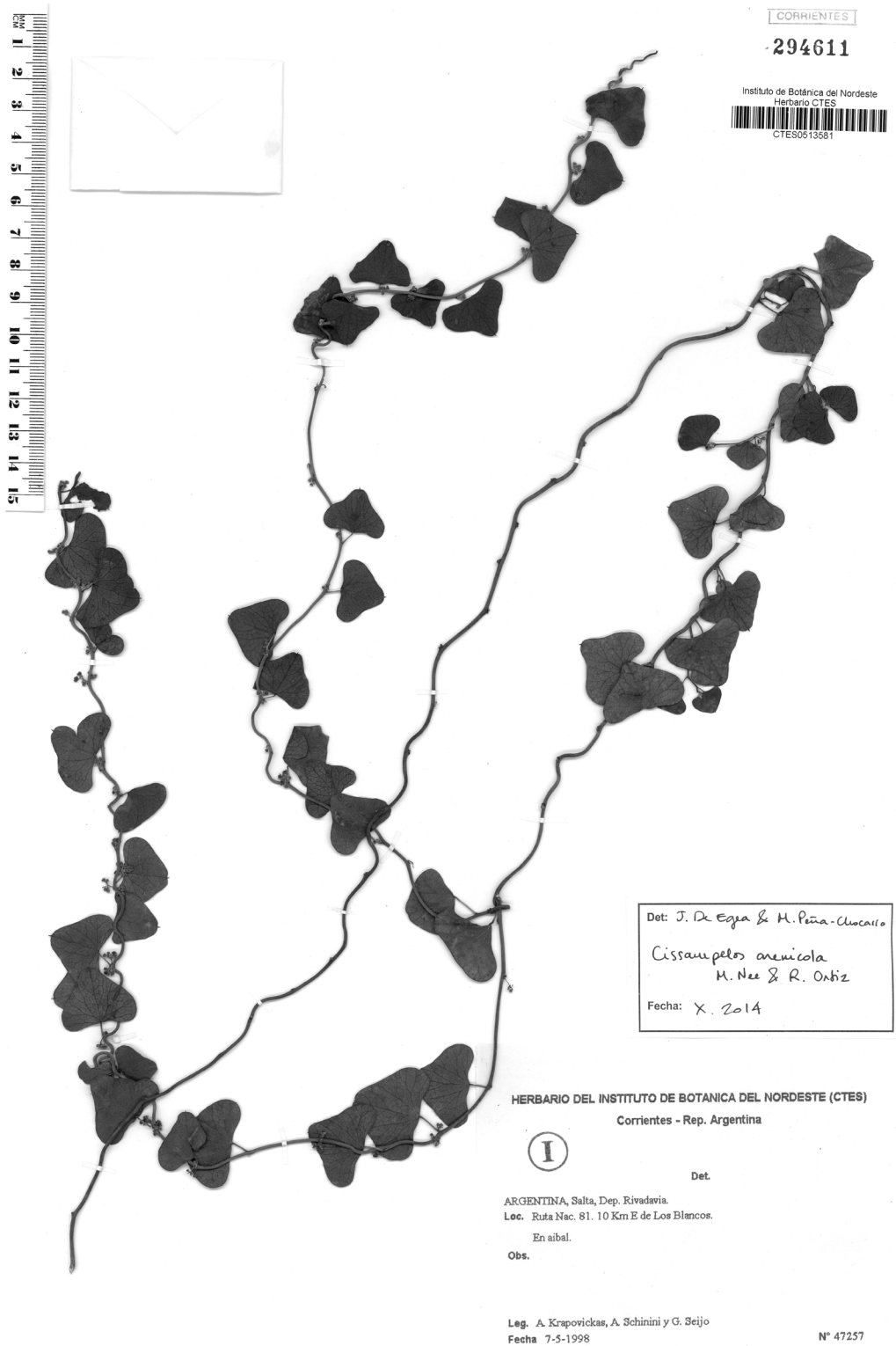


Fig. 2. *Cissampelos arenicola*. Fotografía del ejemplar de herbario colectado en la provincia de Salta (Krapovickas et al. 47257, CTES).

Clave para identificación de las especies argentinas de *Cissampelos*

- 1. Plantas erectas..... *C. ovalifolia*
- 1a. Plantas trepadoras..... 2
- 2. Hojas marcadamente trilobadas, más anchas que largas; sinandro (6-) 8 (-10) locular *C. arenicola*
- 2a. Hojas ovadas, cordadas a suborbiculares, no marcadamente trilobadas; sinandro 4-locular..... 3
- 3. Hojas ovadas a cordadas. Hojas, tallos e inflorescencias glabras a pilosas. Flor estaminada con corola cupuliforme..... *C. andromorpha*
- 3a. Hojas cordadas a suborbiculares. Hojas, tallos e inflorescencias densamente pilosas a tomentosas. Flor estaminada con la corola pateliforme..... *C. pareira*

Bibliografía

BARNEBY, R. C. 1975. Menispermáceas. *En* Reitz, P. R. *Fl. Il. Catarin*. MENI: 3-40.

CABRERA, A. L. 1976. Regiones fitogeográficas argentinas. *Enc. Arg. Agr. y Ganadería*. 2da. Ed., 2 (1): 1-85.

KELLER, H. S. & S. G. TRESSENS. 2008. Primer registro para la Argentina de dos especies de uso medicinal. *Bol. Soc. Argent. Bot.* 43: 171-178.

MABBERLEY, D. J. 2008. *Mabberley's Plant Book: a portable dictionary of plants, their classification and uses*. 3rd ed. Cambridge University Press. 1021 pp.

MORELLO J. & J. ADÁMOLI. 1974. La vegetación de la República Argentina. Las grandes unidades de vegetación y ambiente del Chaco Argentino. Segunda Parte: Vegetación y ambiente de la provincia del Chaco. Centro de Investigaciones de Recursos Naturales. Instituto Nacional de Tecnología agropecuaria. Serie Fitogeográfica 13: 96-97.

ORTIZ, R. S. 2011. <http://www.tropicos.org/docs/meso/menispermaceae.pdf>.

ORTIZ, R. S. & M. H. NEE. 2014. A new species of *Cissampelos* (Menispermaceae) from Bolivia and Paraguay. *Phytokeys* 38: 89-99.

RHODES, D. C. 1975. A revision of the genus *Cissampelos*. *Phytologia* 30: 415-483.

ZULOAGA, F. O., O. MORRONE & M. J. BELGRANO (eds.). 2008. Catálogo de las Plantas Vasculares del Cono Sur (Argentina, Sur de Brasil, Chile, Paraguay, y Uruguay). Volumen III. Monogr. in Syst. Bot. Missouri Bot. Gard. 107: 2413-2424.

ZULOAGA, F. O. & M. J. BELGRANO (eds.). 2014. Catálogo de las Plantas Vasculares del Cono Sur. Disponible en <http://www.darwin.edu.ar/Proyectos/FloraArgentina/FA.htm>. [Acceso: 10-Octubre-2014]

Original recibido el 4 de noviembre de 2014; aceptado el 10 de abril de 2015.