

CONTRIBUCION AL ESTUDIO DE LAS PARMELIACEAS (LIQUENES) DE CORRIENTES, REP. ARGENTINA.

por LIDIA I. FERRARO*

La familia *Parmeliaceae* comprende hasta el momento, en Corrientes, un total de 6 géneros y 42 especies.

Los géneros *Bulbothrix* (2 especies), *Parmelina* (4 especies), *Hypotrachyna* (2 especies) y *Pseudoparmelia* (5 especies) son estudiados aquí, mientras que *Parmotrema* (22 especies) y *Parmelia* (7 especies) constituirán estudios futuros.

Se citan por primera vez para Argentina: *Bulbothrix viridescens* e *Hypotrachyna immaculata*, el resto de las especies, excepto *Pseudoparmelia texana*, no se habían mencionado para nuestra provincia, muchas de ellas amplían el área de distribución conocida, mientras que otras se habían mencionado con anterioridad sin datos de localidad.

El género *Relicina* que fue mencionado para Misiones no ha sido coleccionado aún en nuestra provincia, es posible que forme parte de futuras colecciones, por esto se lo ha incluido en la clave para los géneros.

Material y método

Se realizaron cortes a mano alzada para la observación de caracteres del talo y sobre todo se dio importancia a la forma de éste; las esporas no se tuvieron en cuenta, no se hace referencia a ellas en las descripciones ya que tienen escaso valor taxonómico, son pequeñas, unicelulares e incoloras.

Los caracteres externos considerados son: color y aspecto del talo, ancho y largo de los lóbulos, presencia o no de isidios o soredios, color

* Cátedra de Botánica I, Facultad de Ciencias Exactas y Naturales y Agrimensura, UNNE.

Instituto de Botánica del Nordeste, Casilla de Correo 209, 3400-Corrientes, Argentina.

de la médula, presencia o no de picnidios, apotecios y aspecto de los rizines.

Se realizó el test químico para determinar la presencia de sustancias en la médula, los reactivos utilizados fueron parafenildiamina (P), hipoclorito de Calcio (C) e hidróxido de Potasio (K), estos reactivos se probaron en la corteza y en un raspado de médula.

Para la delimitación de los géneros y especies se siguió el criterio de M. Hale (Bryologist, 62: 123-132; 1959 que mantiene hasta la actualidad).

En general todas las especies estudiadas son cortícolas, excepto *Parmelina consors* que fue coleccionada además sobre rocas o sea que es también saxícola. Las descripciones se realizaron sobre material de herbario, todos los ejemplares revisados forman parte del herbario del Instituto de Botánica del Nordeste (CTES), Corrientes, República Argentina.

Fueron enviados duplicados a los siguientes herbarios:

- AAU Botanical Institute, University of Aarhus, Dinamarca.
COLO University of Colorado Herbarium, Museum, Boulder, Colorado, U.S.A.
LG Institut et Jardin de Botanique de L'Université de Liège, Bélgica.
MVM Museo de Historia Natural de Montevideo, Uruguay.
UPS Institute of Systematic Botany, University of Uppsala, Suecia.
US U.S. National Museum, Smithsonian Institution, Washington DC, U.S.A.

CLAVE PARA IDENTIFICAR LOS GENEROS

1. Talo con lóbulos angostos, 0,5—1 mm.
2. Margen de los lóbulos ciliados.
3. Ciliás bulbadas.
4. Sin pigmentos corticales.

Bulbothrix pág. 85

4. Con pigmentos corticales (abundante ácido úsnico).

Relicina

3. Cilias simples, talo adnato, apotecio sésil.

Parmelina pág. 87

2. Margen de los lóbulos sin cilias.

5. Superficie lisa, sin pseudocifelas.

6. Rizines de la cara inferior divididos dicotómicamente, lóbulos sublineares.

Hypotrachyna pág. 92

6. Rizines de la cara inferior simples, lóbulos redondeados, irregulares, raro sublineares.

Pseudoparmelia pág. 94

5. Superficie con pseudocifelas.

Parmelia

1. Talo con lóbulos anchos, 5–20 mm.

Parmotrema

1. *Bulbothrix* Hale

Hale M., *Phytologia* 28(5): 479-490, 1974; *Smiths. Contr. Bot.*, 32: 1-29, 1976.

Talo adnato, pequeño, liso, de forma más o menos irregular o redondeada, verdoso, castaño o verde amarillento, raro gris mineral.

Lóbulos alargados, angostos, sublineares, con el margen ciliado. Cilias bulbadas, es decir con la base inflada y adelgazadas hacia el extremo.

Cara inferior negra u oscura, rizinada, rizines simples o bifurcados. Apotecios pequeños, imperforados, sésiles y con el borde coronado.

Hale (1976) considera que este género es común en Sud América, Asia y Africa, comprendiendo 29 especies de distribución mundial.

En Corrientes se coleccionaron 2 especies.

1. Talo coriáceo, médula amarilla virando luego a roja con OHK y amarilla con P.

B. subcoronata

1. Talo esponjoso, sin reacción con OHK ni con P.

B. viridescens

Bulbothrix subcoronata (Müll. Arg.) Hale

Lám. 1, A.

Hale M., Phytologia 28(5): 481, 1974; Smiths. Contr. Bot. 32: 23, fig. 7a, 1976. Misiones.

Parmelia subcoronata Müller Arg., Rev. Mycol. 9: 135, 1887. Osorio H., Com. Bot. Mus. Montevideo 54(4): 2, 1970. Misiones.

Talo cortícola, adnato, verdoso, más o menos castaño en el herbario. Lóbulos pequeños 1-3 mm de ancho, más o menos imbricados, con ciliás marginales bulbadas, muy cortas, formando en el margen pequeños puntos negros, inflados.

Cara superior coriácea, gruesa. Cara inferior oscura, rizinada, rizinas simples.

Apotecios sésiles, 1-8 mm de diámetro, anfitecio de igual color que el talo, borde delgado, ondulado, menor de 0,5 mm, disco castaño rojizo, muy abierto. El borde de los apotecios coronados con picnidios negros, pequeños.

Según Hale (1976) el diámetro de los apotecios es de 1 a 4 mm; sin embargo en el material de Corrientes (Ferraro 975 y Krapovickas 28074) los apotecios alcanzan hasta 8 mm de diámetro.

Química: Talo amarillo con OHK, médula amarillo virando a rojo con OHK, KC y C sin reacción, P amarillo intenso.

Esta especie es muy común en nuestra provincia, se la encuentra en interior o borde de montes sobre ramas de pequeño diámetro, los ejemplares raramente sobrepasan los 10 cm.

Material estudiado: Corrientes. San Cosme, Ferraro 1634 (CTES, US). General Paz, Schinini 16178 (CTES). San Roque, Schinini 16186 (CTES). Capital, Ferraro 1287 (CTES, US, COLO). Ituzaingó, Ferraro 75 (CTES). Concepción, Ferraro 204 (CTES). Esquina, Krapovickas 28074 (CTES, COLO). Santo Tomé, Ferraro 1372 (CTES). San Martín, Ferraro 932 (CTES, COLO).

Bulbothrix viridescens (Lynge) Hale

Lám. 1, B.

Hale M., Phytologia 28(5): 481, 1974; Smiths. Contr. Bot. 32: 26, 1976. Uruguay.

Parmelia viridescens Lynge, Ark. Bot. 13(13): 117, 1914. Brasil.

Talo adnato, pequeño, 2-5 cm. de diámetro, lobado irregularmente, lóbulos redondeados de 1-3 mm de ancho con el borde subdividido en lóbulos más pequeños de 0,3-0,7 mm.

El talo es amarillento poniéndose oscuro en el herbario, margen con ciliis bulbadas, generalmente ahorquilladas, negras y más abundantes en las axilas de los lóbulos.

Cara superior más o menos rugosa y provista de abundantes picnidios, sin soredios ni isidios. Cara inferior oscura en el centro, abundantemente rizinada, rizines simples, negros; zona marginal de la cara inferior castaña, más clara que en el centro y papilada.

Apotecios urceolados cuando jóvenes, coronados. En el material de Corrientes no se observan apotecios adultos. En nuestro herbario existen colecciones de Jujuy que con las nuestras, de Corrientes, son hasta el momento, las únicas que conozco para Argentina.

Material estudiado: Corrientes. Bella Vista, Schinini 7878 (CTES, COLO).

2. *Parmelina* Hale

Hale M., Phytologia 28(5): 481-483, 1974; Smiths. Contr. Bot. 33:1-60, 1976.

Género común en zonas templadas de Norte América, Asia, África, Europa, Sud América, América Central y áreas Pacíficas.

Talo adnato, grisáceo o verde blanquecino. Lóbulos sublineares, cortos o alargados, más o menos irregulares, ciliados. Ciliis abundantes, dispersas en todo el margen o sólo presentes en la axila o en el extremo de los lóbulos, en algunas especies muy cortas e inconspicuas.

Cara superior generalmente maculada, con o sin isidios, soredios o pústulas. Cara inferior negra y rizinada con la zona marginal más clara,

generalmente castaña. Rizines simples o bifurcados.

Apotecios pequeños, sésiles, perforados o imperforados. Médula blanca o amarilla.

En Corrientes se conocen 4 especies de este género, *P. consors*, *P. pilosa*, *P. lindmanii* y *P. versiformis*.

Estas especies son mencionadas por Hale (1976) en su monografía del género, quien agrega *P. muelleri* de Tucumán.

1. Médula blanca, talo coriáceo.

2. Cara superior sin soredios.

3. Lóbulos redondeados, subirregulares, provistos de cilias gruesas, furcadas, negras, esparcidas. Cara superior con máculas blancas.

P. consors

3. Lóbulos sublineares, con los ápices más o menos truncados; cilias inconspicuas, en la axila de los lóbulos. Cara superior lisa, brillante.

P. versiformis

2. Cara superior con soredios dispuestos en soralias circulares blancas, margen ciliado, cilias negras, gruesas, furcadas.

P. pilosa

1. Médula amarilla, talo esponjoso, lóbulos redondeados, irregulares. Cara superior con abundantes isidios cilíndricos, más oscuros que el resto del talo.

P. lindmanii

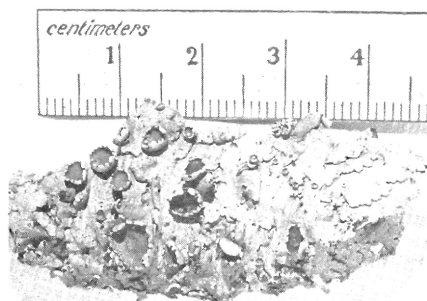
Parmelina consors (Nyl.) Hale

Lám. 1, C.

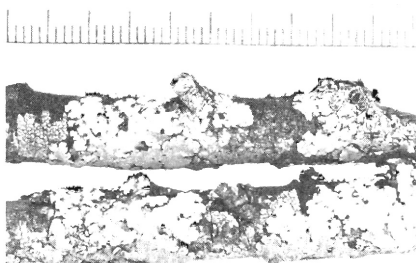
Hale M., Phytologia 28(5): 482, 1974; Smiths. Contr. Bot. 33:22, 1976. Buenos Aires, Misiones.

Parmelia consors Nylander, Flora 68: 613, 1885. Brasil. Osorio H., The Bryologist 71: 286, 1968, Buenos Aires; ídem 73:393, 1970. Misiones; Rev. Bryol. et Lichenol. 41(1): 84, 1975. Entre Ríos.

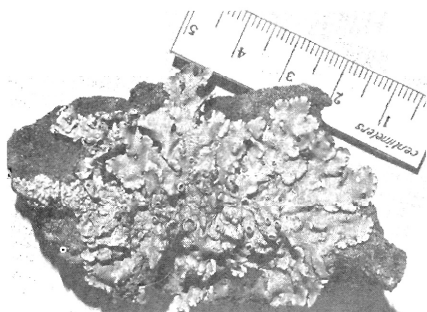
Talo gris mineral, verdoso, 3-15 cm, adnato, coriáceo, cortícola o saxícola. Lóbulos redondeados, subirregulares, más o menos imbricados, 1-7 mm de ancho, con los ápices ciliados. Cilias negras, conspicuas,



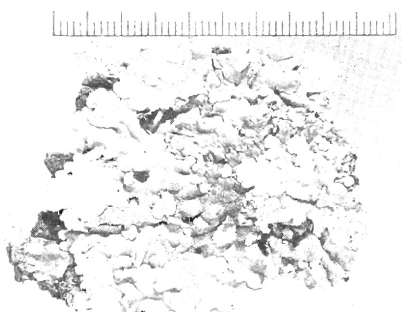
A



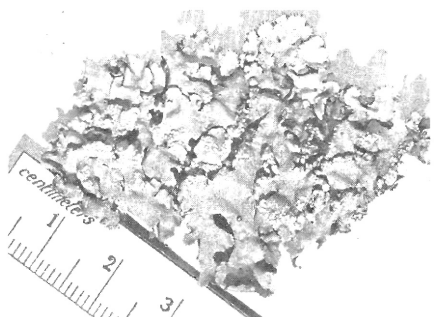
B



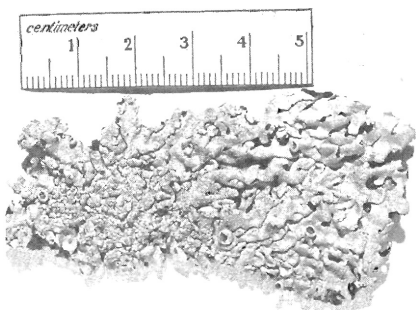
C



D



E



F

Lámina 1. A, *Bulbothrix subcoronata* (Müll. Arg.) Hale (Ferraro 204). B, *B. viridescens* (Lyngé) Hale (Schinini 7878). C, *Parmelina consors* (Nyl.) Hale (Ferraro 1208). D, *P. lindmanii* (Lyngé) Hale (Ferraro 1737). E, *P. pilosa* (Stiz.) Hale (Ferraro 1148). F, *Hypotrachyna livida* (Tayl.) Hale (Ferraro 729). En B y D cada división de la escala es igual a 1mm.

gruesas, bi o trifurcadas, 0,3—0,5 mm de largo.

Cara superior lisa hacia el borde de los lóbulos y rugosa en las zonas más viejas, sin isidios ni soredios, con máculas blancas. Cara inferior negra, abundantemente rizinada en el centro y castaño claro fumoso, rizinada y papilada hacia el margen. Médula blanca.

Química: no reacciona con ningún test químico.

Es una especie común en nuestra provincia; los ejemplares son muy variables en cuanto al tamaño del talo y generalmente se encuentran con abundantes fructificaciones.

Material estudiado: Corrientes. Concepción, Ferraro 234a (CTES). San Cosme, Ferraro 1225 (CTES, US). Esquina, Ferraro 279 (CTES, MVM). San Luis del Palmar, Schinini 14128 (CTES, US, COLO). Empeadrado, Ferraro 1729 (CTES, US, COLO). Capital, Ferraro 1208 (CTES, US, COLO). Sauce, Ferraro 1153 (CTES, COLO). Ituzaingó, Ferraro 698 (CTES). Santo Tomé, Ferraro 1514 (CTES). Berón de Astrada, Ferraro 169 (CTES). Paso de los Libres, Schinini 16307 (CTES).

Parmelina lindmanii (Lyngé) Hale

Lám. 1, D.

Hale M., *Phytologia* 28(5): 481-483, 1974; *Smiths. Contr. Bot.* 33:36, 1976. Buenos Aires.

Parmelina lindmanii Lyngé, *Ark. Bot.* 13(13): 74, 1914. Osorio H., *The Bryologist* 72(3): 410, 1969. Misiones.

Talo adnato, 3-15 cm, esponjoso, gris blanquecino o amarillento verdoso, brillante. Lóbulos redondeados, subirregulares, 2-6 mm de ancho, raramente ciliados, a veces divididos en dos lóbulos más pequeños. Cilias negras 0,3 mm, simples, inconspicuas.

Cara superior rugosa o estriada en el centro, leve o completamente isidiada. Isidios cilíndricos, simples y más oscuros que el talo. Cara inferior negra, rizinada en el centro y castaño pálida hacia el margen, provista de rizines simples.

Apotecios 2-6 mm de diámetro, sésiles, imperforados, con el borde ondulado y doblado hacia el epitecio, a veces fuertemente isidiado.

Epitecio castaño claro.

Química: médula amarilla, generalmente expuesta en algunas zonas, reacciona amarillo con K y C, sin reacción con P.

En los ejemplares adultos los lóbulos se imbrican y los extremos tienden a ser erectos. Lynge (1914) considera que esta especie no tiene ciliás, Hale (1976) en cambio la describe provista de ciliás; en el material estudiado de Corrientes, de un total de 29 ejemplares sólo 1 (Ferraro 1737) presenta ciliás marginales en la axila de un lóbulo.

Material estudiado: Corrientes. Esquina, Schinini 14690 (CTES). Ituzaingó, Ferraro 703 (CTES). Saladas, Schinini 6444 (CTES). San Cosme, Ferraro 1615 (CTES, US). Capital, Ferraro 1171 (CTES). Empedrado, Ferraro 1737 (CTES). Mburucuyá, Krapovickas 32961 (CTES). San Martín, Ferraro 906 (CTES, COLO, US, LG). Santo Tomé, Ferraro 1489 (CTES). Paso de los Libres, Schinini 16306 (CTES).

Parmelina pilosa (Stizenberger) Hale

Lám. I, E.

Hale M., *Phytologia* 28(5): 483, 1974; *Smiths. Contr. Bot.* 33:40, 1976. Buenos Aires, Córdoba, Entre Ríos, Salta.

Parmelia pilosa Stizenberger, *Br. St. Gall. Naturw. Ges.* 1888-89: 165, 1890.

Parmelia Balansae var. *sorediata* Müll. Arg., *Grassi M., Lilloa* 24: 176, 1950. Buenos Aires, Salta.

Parmelia subbalansae Gyelnik, Osorio H., *Rev. Bryol. et Lichenol.* 41(1): 84, 1975. Entre Ríos; ídem *The Bryologist* 71: 286, 1968. Buenos Aires.

Talo verdoso, 6-7 cm, coriáceo. Lóbulos redondeados, subirregulares, imbricados, con el margen conspicuamente ciliado. Ciliás gruesas, negras, bi o trifurcadas, dispersas en el margen, 0,3-0,4 mm de largo.

Cara superior sorediada, soralia orbicular 0,2-0,4 mm, blanca, aislada o agrupada, farinosa. Cara inferior negra y rizinada en el centro, castaño claro fumoso hacia el margen. Rizines negros, simples o a veces bifurcados.

Química: Médula blanca sin reacción con los tests químicos.

Los ejemplares estudiados son estériles.

Material estudiado: Corrientes. Sauce, Ferraro 1148 (CTES, US, COLO). San Miguel, Tressens 286 (CTES).

Parmelina versiformis (Krempelh.) Hale

Hale M., Phytologia 28(5): 483, 1974; Smiths. Contr. Bot. 33: 51, 1976.

Parmelia versiformis Krempelhuber, Flora 61: 464, 1878. Argentina sin loc. Grassi M., Lilloa 24: 197, 1950. Argentina sin loc.

Talo totalmente adnato, 4-11 cm, gris mineral. Lóbulos sublineares, imbricados, 5-8 mm de ancho, ciliados. Ciliás negras, inconspicuas, 0,5 mm de largo, a veces sólo en la axila de los lóbulos.

Cara superior brillante, lisa. Cara inferior negra, abundantemente rizinada y castaño rojizo hacia el margen.

Química: médula blanca, reacciona anaranjado intenso con P.

Apotecios subpedicelados, disco castaño oscuro, hendido, 5-6 mm de diámetro, con el borde ondulado.

Es una especie poco coleccionada, se estudió un ejemplar de Uruguay y el que se menciona para la provincia de Corrientes.

Material estudiado: Corrientes. San Cosme, Ferraro 1638 (CTES).

3. *Hypotrachyna* (Vainio) Hale

Hale M., Phytologia 28(4): 340-342, 1974; Smiths. Contr. Bot. 25: 1-73, 1975.

Parmelia sección *Hypotrachyna* Vainio, Acta Soc. Faune Fenn. 7(7): 38, 1890.

Talo adnato, lóbulos angostos y alargados, 0,5-3 mm de ancho, sin ciliás en el margen y con los ápices truncados.

Cara superior con o sin isidios o soredios. Cara inferior negra a veces castaña hacia el margen, completamente rizinada. Rizines negros, dicotómicos y plumosos.

Apotecios pequeños, con el borde entero (ecoronado), imperforados y sésiles.

Hale (1975) en su monografía considera a *Hypotrachyna* como un

género tropical, con un mayor número de especies concentradas en el nuevo mundo; de un total de 77 especies 7 son argentinas, *H. brevirhiza* mencionada para Tierra del Fuego y Chubut, *H. densirhizinata* y *H. gigas* citadas para el S argentino, *H. intercalanda* sin datos de localidad, *H. pluriformis* de Misiones, *H. livida* también citada sin datos de localidad y *H. immaculata* de la que no existía hasta ahora mención para nuestro país.

1. Cara superior abundantemente sorediada, soralias farinosas, marginales o sub-marginales; generalmente estériles.

H. immaculata

1. Cara superior lisa, sin soredios, apotecios abundantes.

H. livida

Hypotrachyna livida (Tayl.) Hale

Lám. 1, F.

Hale M., Phytologia 28(4): 340-342, 1974; Smiths. Contr. Bot. 25: 1-73, 1975.
Argentina sin datos de localidad.

Parmelia livida Taylor, Hooker Journal of Botany 6: 148-197, 1847.

Talo adnato, blanquecino o grisáceo brillante, 4-7 cm de diámetro, coriáceo. Lóbulos sublineares, a veces divididos dicotómicamente, 1-3 mm de ancho, imbricados.

Cara superior rugosa, cara inferior negra en el centro y castaño oscura hacia el margen, abundantemente rizinada en el centro y papilada en el borde, rizines dicotómicamente divididos. Apotecios urceolados, 1-5 mm de diámetro, abundantes.

Química: Talo K amarillento, médula blanca, K, C y P sin reacción, KC rosada.

Material estudiado: Corrientes. Ituzaingó, Ferraro 729 (CTES, MVM). San Cosme, Krapovickas 23699 (CTES).

Hypotrachyna immaculata (Kurok.) Hale

Lám. 2, G.

Hale M., Smiths. Contr. Bot. 25: 41-42, 1975. Venezuela, Brasil y S de Africa.

Parmelia immaculata Kurokawa in Hale & Kurokawa, Contr. US. Natl. Herb. 36: 178, 1964. S de Africa y Java.

Talo adnato, 4-8 cm de diámetro, gris blanquecino, brillante, lobulado. Lóbulos angostos, sublineares, 1,5-3 mm de ancho, divididos dicotómicamente, con los ápices truncados.

Cara superior con soredios farinosos, dispuestos en soralias submarginales o en el margen de los lóbulos. Cara inferior oscura, abundantemente rizinada, rizines dicotómicamente divididos, negros.

Química: médula K y C sin reacción, KC rosada.

Esta especie es la primera vez que se menciona para Argentina.

Material estudiado: Corrientes. San Cosme, Schinini 14567 (CTES). Berón de Astrada, Ferraro 1367 (CTES). Santo Tomé, Ferraro 1470 (CTES).

4. Pseudoparmelia Lynge

Lynge B., Ark. Bot. 13(13): 15, 1914. Hale M., Phytologia 29(3): 188-191, 1974; Smiths. Contr. Bot. 31: 1-62, 1976.

Talo adnato, gris mineral, gris pizarra, verde amarillento o castaño, más o menos redondeado.

Lóbulos sublineares, redondeados, triangulares a veces subirregulares, sin cillas en el margen, generalmente entre 0,5 y 5 mm de ancho, a veces con los extremos erectos y una línea negra en el margen.

Cara superior lisa, con o sin soredios o isidios, generalmente foveolada, fisurada o reticulada. Cara inferior negra, rizinada, a veces con la zona marginal castaña y desnuda.

Rizines simples o divididos. Apotecios sésiles, imperforados. Se conocen 9 especies para la Argentina de las cuales 5 viven en Corrientes.

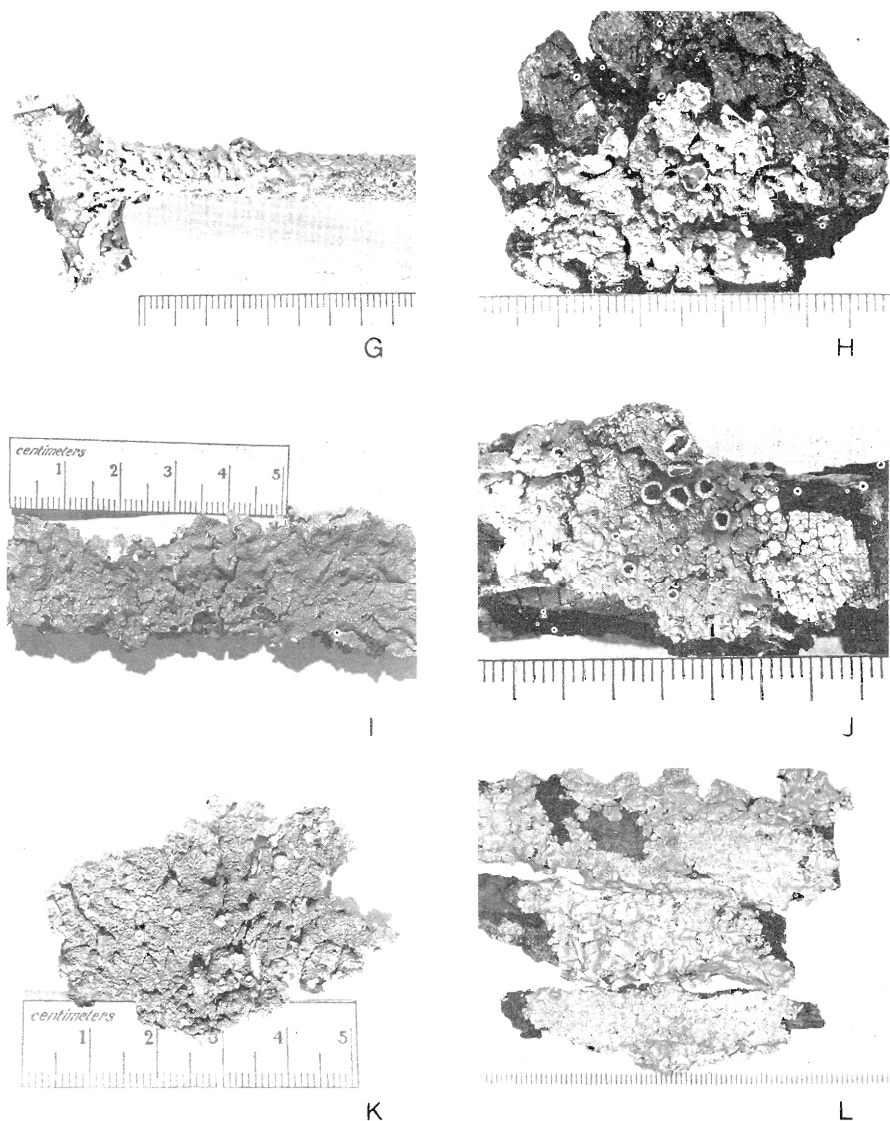


Lámina 2. G, *Hypotrachyna immaculata* (Marck.) Hale (Schinini 14567). H, *Pseudoparmelia carneoprunata* (Zahlbr.) Hale (Ferraro 878). I, *P. crozalsiana* (Bouly de Lesdain) Hale (Ferraro 697). J, *P. rutidota* (Hook. & Tayl.) Hale (Schinini 14694). K, *P. scrobicularis* (Krempplh.) Hale (Ferraro 64). L, *P. texana* (Tuck.) Hale (Ferraro 1453). En G, H, J y L cada división de la escala es igual a 1 mm.

1. Talo sin soledios.

2. Cara superior arrugada, apotecios 3-8 mm de diámetro, disco castaño-rojizo, brillante.

P. rutidota

2. Cara superior fuertemente foveolada o escrobiculada, apotecios 1-3 mm de diámetro, disco blanquecino pruinoso.

P. scrobicularis

1. Talo con soledios, dispuestos en soralias redondeadas, aisladas o agrupadas.

3. Médula anaranjada con P, K, C y KC sin reacción.

4. Lóbulos sublineares, 1-2 mm de ancho.

P. carneopruinata

4. Lóbulos redondeados, irregulares, 3-5 mm de ancho.

P. crozalsiana

3. Médula sin reacción con P, K, C ni KC o a veces KC levemente violeta.

P. texana

Pseudoparmelia carneopruinata (Zahlbr.) Hale

Lám. 2, H.

Hale M., Phytologia 29(3): 189, 1974; Smiths. Contr. Bot. 31: 22, 1976. Jujuy. *Parmelia carneopruinata* Zahlbruckner, Sitzungsber. Kaiserl. Akad. Wiss. Math.-Naturwiss. Cl. 1 (111): 479, 1902.

Talo verde amarillento, 4-7 cm de ancho, adnato. Lóbulos sublineares, 1-2 mm de ancho. Cara superior reticulada, fisurada y solediada. Soralia farinosa, 1-1,5 mm de ancho, aislada o agrupada. Cara inferior negra.

Apotecios sésiles, disco castaño, con el borde ondulado, 1-3 mm de diámetro.

Química: médula blanca, P anaranjada, K, C y KC sin reacción.

Material estudiado: Corrientes. San Martín, Ferraro 878 (CTES, MVM).

Pseudoparmelia crozalsiana (Bouly de Lesdain) Hale

Lám. 2, I.

Hale M., Phytologia 29(3): 189, 1974; Smiths. Contr. Bot. 31: 27, 1976. Tucumán. *Parmelia crozalsiana* Bouly de Lesdain ex Harmand, Lichens de France 555, 1909.

Talo verde-amarillento o castaño, 4-8 cm de ancho, fuertemente adnato. Lóbulos redondeados, irregulares, 3,5-5 mm de ancho.

Cara superior fuertemente reticulada, sorediada, soralia blanca, hasta 1,5 mm, marginal o agrupada en las zonas más viejas del talo. Cara inferior negra en el centro, castaña y desnuda hacia el margen.

Química: médula K, C, KC sin reacción, P anaranjado pálido.

Material estudiado: Corrientes. Ituzaingó, Ferraro 697 (CTES). Concepción, Ferraro 232 (CTES, MVM).

Pseudoparmelia rutidota (Hook. & Tayl.) Hale

Lám. 2, J.

Hale M., Phytologia 29 (3): 191, 1974; Smiths. Contr. Bot. 31: 44-45, 1976. Argentina, sin datos de localidad.

Parmelia rutidota Hooker & Taylor, London Journ. Bot. 3: 645, 1844. Grassi M., Lilloa 24: 193, 1950. Entre Ríos.

Talo esponjoso, adnato, verde amarillento, muy arrugado en el centro y liso hacia los bordes, 3-11 cm de ancho. Lóbulos más o menos redondeados, irregulares, 2-5 mm de ancho.

Cara superior abundantemente picnidiada, sin pseudocifelas. Cara inferior negra y rizinada en el centro, desnuda, lisa y de color castaño rojizo hacia el margen.

Apotecios abundantes, urceolados, disco castaño rojizo, borde entero o apenas ondulado, 3-8 mm de diámetro, sésiles, imperforados.

Química: médula anaranjada intenso virando luego a rojo con P; K, C y KC sin reacción.

Material estudiado: Corrientes. Sauce, Ferraro 1149 (CTES, COLO). Paso de los Libres, Schinini 16304 (CTES). Mercedes, Schinini 14708 (CTES). Esquina, Krapovickas 28083 (CTES, COLO); Schinini 14694 (CTES, COLO).

Pseudoparmelia scrobicularis (Kremppl.) Hale

Lám. 2, K.

Hale M., Phytologia 29(3): 191, 1974; Smiths. Contr. Bot. 31: 48, 1976. Misiones. *Parmelia scrobicularis* Krempelhuber, Nat. For. Kjoben. Vid. Medd. 1873: 10, 1873. Osorio H., Com. Bot. Mus. Montevideo 48(4): 2, 1969. Misiones.

Talo adnato, verdoso o castaño amarillento, pequeño, 2-4 cm de ancho, lóbulos redondeados a veces más o menos sublineares, 0,5-2 mm de ancho.

Cara superior fuertemente foveolada o escrobiculada. Cara inferior negra y rizinada.

Apotecios generalmente presentes, sésiles, 1-3 mm de diámetro, borde entero, disco castaño cubierto por una pruina blanca.

Química: médula P anaranjada, K amarillo, K y KC sin reacción.

Material estudiado: Corrientes. San Cosme, Ferraro 64 (CTES, MVM). General Paz, Schinini 7855 (CTES). Ituzaingó, Ferraro 684 (CTES, MVM).

Pseudoparmelia texana (Tuck.) Hale

Lám. 2, L.

Hale M., Phytologia 29(3): 191, 1974; Smiths. Contr. Bot. 31: 52-53, 1976. *Parmelia texana* Tuckerman, Amer. Journ. Sci. Arts, serie 2, 25: 424, 1858. Osorio y Ferraro, Com. Bot. Mus. Montevideo 57(4): 3, 1975. Corrientes.

Talo completamente adnato, 2,5-10 cm de ancho, gris blanquecino, lóbulos sublineares más o menos imbricados, 1-2,5 cm de largo, 1-5 mm de ancho, redondeados en los ápices.

Cara superior fuertemente rajada o quebrada sobre todo hacia el centro provista de soralias circulares, laminales y dispersas, más claras que el resto del talo.

Los ejemplares estudiados de Argentina (provincias de Corrientes, Chaco y Salta) y los de Paraguay son cortícolas y estériles, no se observaron apotecios en ninguno de los ejemplares.

Química: Talo K amarillo, médula K, C, KC sin reacción, en el ejemplar Ferraro 1471 el test con KC da violeta pálido.

Material estudiado: Corrientes. Capital, Arbo 575 (CTES). Empeadrado, Ferraro 1453 (CTES, US, COLO). San Cosme, Ferraro 1225 (CTES, US); Ferraro 1614 (CTES, US, COLO). Ituzaingó, Schinini 15357 (CTES). Santo Tomé, Ferraro 1471 (CTES). Monte Caseros, Irigoyen 440 (CTES).

Agradecimientos

Agradezco a los Dres. M. Hale, la corrección y lectura crítica del manuscrito; H. Osorio por sus valiosos consejos en el tratamiento de algunas especies y a los integrantes del IBONE quienes de una u otra forma han colaborado en la realización de este trabajo.

Abstract

In this paper the author describes 4 genera of *Parmeliaceae* with 13 species, all from province of Corrientes. It includes keys for the identification of the taxa, differential caracteres and distribution data. Most of the species are illustrated.

Resumen

En este trabajo el autor describe, para la provincia de Corrientes, 4 géneros de la familia *Parmeliaceae*, con un total de 13 especies. Incluye claves para la determinación de los taxa, da caracteres diferenciales, datos de distribución e ilustra la mayoría de las especies tratadas.