

# PEDRO FIACCADORI DE PARMA ITALIA AL TERRITORIO NACIONAL DEL CHACO (1913 A 1957).

Fragmentos de su vida y legado.

**AUTORA: \* ESP. ARQ. MACIEL, MARÍA S.**

\* Arquitecta. Especialista en Docencia Universitaria. Docente JTP en Historia y Crítica II, FAU - UNNE. Miembro investigador del CEHAU-NEA-UNNE. Delegada por Corrientes de la CNMLYBH.

## DESARROLLO

La narración de estos fragmentos sobre la vida y obra de Pedro Fiaccadori, ha sido discontinua y azarosa, hasta hallar una informante clave, que ha proporcionado datos, imágenes y pequeñas entrevistas. Se trata de su nieta la Sra. Ana Maria Fiaccadori[1].

A partir de estas huellas, en un lapso que va desde el año 1913 al 1958 aproximadamente, se intenta identificar sus obras y lo que dicen sobre él sus coetáneos, o establecer desde la semiótica cuales eran los pensamientos con que trazaba sus proyectos, intentando delinear su perfil profesional y la matriz moderna de sus creaciones. Transita distintas realidades y distintos contextos socio culturales y económicos, la búsqueda de la paz lo hará afincarse en el nordeste argentino, y desde aquí emprender diversas empresas innovadoras para la región.

Una constante en la vida de Pedro es su capacidad de desplazarse permanentemente, entre Europa y Argentina, entre Chaco, Corrientes y Buenos Aires, claramente es un viajero que lleva a seguir su rastro elucubrando sobre sus huellas e igualmente queda mucho aun por descubrir de su legado. Entre sus variadas actividades se cuentan; "Taller de bronce y esculturas"; Diseños gráficos; "Fábricas de mosaicos"; "Fabrica de bloques prefabricados de cemento"; Estudio de arquitectura con obras que van desde casas unifamiliares a conjuntos, de casas de rentas a cines.

Se vivía un contexto de euforia por los avances europeos en la tecnología de los medios de transporte, el telégrafo, la radio, el cine y el impacto en la cultura urbana, de las vanguardias artísticas, en la prensa escrita y en la industria gráfica, en la academia y todo los elementos de este escenario dinamizado por la ebullición de la industria y el comercio que se desploma al

---

[1] Ana Maria nació en Corrientes, es la 2da hija de Argos, hijo primogénito de Pedro y Ginnemore. Es actualmente empresaria del rubro turístico y vive en Posadas.

colapso económico de la gran recesión de 1919 y a la primer guerra mundial, que producen el abrupto final del sueño del progreso indefinido, por el fantasma de nuevas contiendas mundiales. Algunas fechas para recordar la intensidad de algunos hechos, la Primera guerra mundial 1914 a 1918, la guerra fría por unos 21 años. En medio en el año 1929 viene Le Corbusier a Bs As. Instalando en los círculos culturales la búsqueda de la modernidad y luego la Segunda Guerra Mundial de 1939 a 1945, y sabemos por testimonios de su nieta AMF que a Pedro no le iba bien con el fascismo, coincide que en Argentina se produce en 1955 la Revolución Libertadora y en 1957 Pedro se embarca a Italia y no volverá. Un espíritu puede ser fuerte y ya lo dirá Leon Gioco pero... "la guerra es un monstruo grande"... cuanto dolor en aquella Italia, cuanto en Argentina...

El ambiente socio cultural del Chaco y por otra el del 4to centenario de la fundación de Buenos Aires estuvo impregnado de anhelos de grandeza entendida como riqueza en lo económico y anhelos también de movimiento cultural a la europea o como diría Gonzales del Castillo en un Discurso 1935... "Solo así, será posible crear una atmosfera para el arte y para el artista en el medio mefítico y prosaico en que nos desenvolvemos; y solo así, lograremos un día dar a la ciudad chata y cartaginesa, la fisonomía grecolatina de su estirpe y la orientación ideal de sus destinos". Frag. Revista Gran Exposición y Feria del Comercio. (1936)

Así su vida transcurre una parte en Argentina y otra parte en Italia, entre dos guerras mundiales, pero además entre la vieja Italia y el Nordeste Argentino sobre el extenso territorio del Toba, del Wichi, del monte chaqueño, ahora poblado con acentos europeos y con sapucaí litoraleños. En este universo se amalgama la modernidad de la mano de los nuevos arribados.

### **Arquitecto, artista y empresario viajero**

Nace en Parma Italia 1890[2] Y se casa con Ginemore Lasagna de la localidad de Guastalla -Italia. Ambas localidades, Parma y Guastalla con un importante pasado medieval, sus calles están enmarcadas por edificios renacentistas y barrocos, por lo cual su espíritu y cultura que abrevan en lo cotidiano con el mundo al que la industrialización y las vanguardias artísticas dejarán atrás.

Con Ginemore deciden aventurarse a venir a Argentina, aunque desconocemos otras razones se sabe que le valió a ella ser desheredada por irse lejos de la familia, comentara su nieta. El viaje lo hacen en barco a vapor un avance de la tecnología industrial que continuaba perfeccionándose y maravillando al mundo y al espíritu moderno de la época.

Es así como la pareja viene a Argentina y primero a Corrientes porque tenía algún contacto, se registra en la Sociedad Italiana[3] con la ficha de número 673 en el año 1913. Argos mi padre dice Ana Maria Fiaccadori nace en esa época, en 1917 aproximadamente. Luego se trasladan a Resistencia y se asocia a la Sociedad Italiana en el año 1920, se propondrán sus miembros, construir el monumento que rememora la leyenda de Rómulo y Remo amamantados por la loba, que constituye el símbolo mitológico de la fundación de Roma y lo harán en la plaza 25 de Mayo de Resistencia. El símbolo, el mito y el significado recuperado como recreación de un origen de tantas familias italianas, que esencialmente dejan un mundo asolado por las guerras, para construir otro a su medida en el nordeste Argentino. La escultura en bronce de la Loba será obra de Pedro Fiaccadori, ya que también era escultor y había creado en Corrientes, sobre calle C. Pellegrini, lindera a la Sociedad Italiana, una tienda de "Bronces y esculturas".

Europa tenía que refundarse sobre las ruinas y el dolor de la primera guerra. Ana Maria cuenta que su abuela Ginemore no se adapta o extraña su vida y afectos en Italia y luego de algún tiempo, regresaran a Parma-Italia, pero claro con un Pedro maravillado de las posibilidades de estos territorios americanos, que les permitía a aquellos imbuidos del espíritu moderno, hacer nuevas empresas y proyectos, compartiría la fe de esta generación en las maquinas, en la producción, eso era para esta generación el salvoconducto hacia un mejor futuro..."La civilización moderna descansa en la máquina, y ningún sistema para favorecer o subvencionar la enseñanza de las artes que no lo reconozca puede ser bueno". Ashbee en Pevsner (1977) p.22 Buenos Aires recibiría la visita en 1929.

Hacia 1928 compra varios terrenos en Bulnes y San Fernando (Resistencia) según el Boletín Oficial de la República Argentina del 23 de julio, hay que considerar que estas ciudades eran parte del Territorio Nacional del Chaco y todo tramite se legalizaba y documentaba en Bs As.

---

[2] Se registra en la Sociedad Italiana de Corrientes en el año 1913 con la matricula 673, a los 23 años y consigna ser hijo de Segismundo.

[3] Según se consigna en el Archivo de la Soc Italiana de Ctes

## La Arquitectura de Pedro Fiaccadori en el Territorio Nacional del Chaco.

Buscaba terrenos emplazados en zona céntrica y así, sobre Calle Colon en Resistencia construye un conjunto que tipológicamente se denominan Casas de Rentas. Es una tipología para inversión, un recurso que utilizaron las clases medias y altas para “rentar” es decir construir para alquilar, la planta baja con locales comercial y las residencias en la Planta Alta. Estas casas tienen una organización en planta de ajustadas dimensiones, pero incorporan en su definición el concepto de confort con los artículos domésticos que la industria ya colocaba en los hogares de la clase media. Esto es cocina a gas, lámparas de luz, lavarropas eléctrico, aspiradoras, calefón, termotanque, etc. la propuesta funcional de esta tipología no preveía patio o garaje. Los pocos vehículos que había en las ciudades o eran de estanciero o altos funcionarios.

La definición del acceso a los departamentos es individual y desde la calle para cada unidad. Sobre la línea municipal, en la planta baja se implementan grandes carpinterías de hierro vidriadas, y la típica cortina de hierro también de enrollar para el cierre de los locales comerciales. Se ve como propicia un frente comercial continuo en la cuadra que se integra a la obra pintoresquista de la esquina de Edison y Colon. Y ya propietario de otro terreno lindero a los departamentos construirá un cine hacia 1934.

Adyacentemente al cine en uno de esos departamentos vivió Ginemore cuando regresa de Italia en medio del auge del Fascismo, luego de un tiempo se mudará a Corrientes. Poco después, gestionan el regreso también de Argos que había nacido en Corrientes y que había quedado estudiando en Italia, pero cuando cumplió 18 años, su padre lo hizo llamar por la embajada Argentina para que hiciera el servicio militar en Argentina y así evitar que fuera enviado como soldado a Abisinia y que esto sería aproximadamente hacia el año 1935.

Este conjunto de residencias se desarrolla sobre conceptos de racionalidad y funcionalidad por la disposición de los ajustados espacios, con líneas Art Deco y se completará con el Cine SEP que se construirá hacia el año 1934.



Figura N° 1. Foto Casas de Rentas sobre calle Colon N° 166 a 168. (donada en 1923 por Ana Maria Fiaccadori a la Arq. Maria Soledad Maciel y pasa a formar parte de la colección CEHAU).

El centenario conjunto se preserva en pie y la fachada tiene un repertorio de elementos geométricos y líneas quebradas característicos de la vanguardia decorativa. Es un conjunto de valor testimonial en la historia urbana y arquitectónica del Chaco y se debería rescatar y poner en valor al ser una de las obras modernas más antigua de la región. Uno de sus propietarios actuales nos ha permitido tomar fotos con fines de estudio, comentándonos que funciona la radio FM INDEPENDENCIA desde 1986.

La escalera de un solo tramo iluminada naturalmente a través de la puerta de hierro, vidriada y con rejas ornamentales geométricas de líneas Deco de la altura total del piso de PB es decir 3mts culmina en un pequeño descanso y desde allí se accede a la vivienda.

Un primer espacio distribuidor y de estar, se despliega al trasponer el ingreso, la continuidad de los detalles constructivos sorprende. Los espacios tienen iluminación y ventilación natural, dos salas con pequeños balcones de barandas de hormigón prefabricados acompañan las líneas verticales de la fachada sobre la Calle Colon. Capítulo aparte son las aberturas mayormente de hierro, un muro cortina interior con un paño de hierro y vidrios de colores repartidos, separa la terraza interior de la sala de estar. Trasponiendo el estar y como expansión de la cocina una pequeña terraza semicubierta oficia también de aire y luz. Otro tramo de escalera que lleva a un segundo nivel para acceder a la terraza accesible que balconea a la calle complementada con una sala de apoyo.

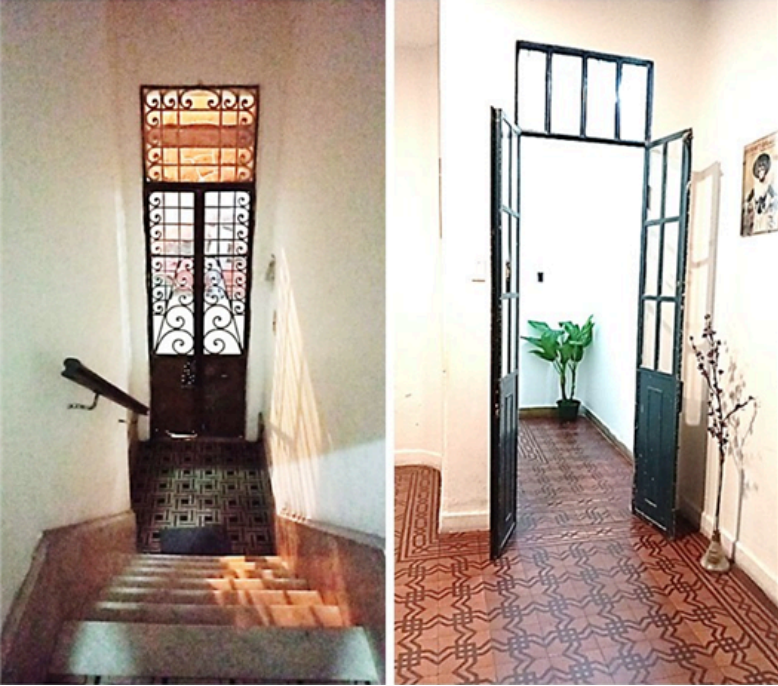


Figura N° 2 y 3. PH: María Soledad Maciel año 2024. Acceso a Casa Fragoso y Descanso.

Un primer espacio distribuidor y de estar, se despliega al trasponer el ingreso, la continuidad de los detalles constructivos sorprende. Los espacios tienen iluminación y ventilación natural, dos salas con pequeños balcones de barandas de hormigón prefabricados acompañan las líneas verticales de la fachada sobre la Calle Colon. Capítulo aparte son las aberturas mayormente de hierro, un muro cortina interior con un paño de hierro y vidrios de colores repartidos, separa la terraza interior de la sala de estar. Trasponiendo el estar y como expansión de la cocina una pequeña terraza semicubierta oficia también de aire y luz. Otro tramo de escalera que lleva a un segundo nivel para acceder a la terraza accesible que balcanea a la calle complementada con una sala de apoyo.



Figura N° 4, 5, 6 y 7. Ph: Maria Soledad Maciel. Espacio de Estar que da a las salas con balcón a la Calle Colon.

Baños concepto de confort en espacios reducidos.

Detalles de terminaciones en escalera que lleva a la terraza.

Y Detalles de rebajes escalonados en remate de fachada y en molduras a modo de ménsulas que se repiten en aleros de la fachada y terraza.

Las paredes lisas y blancas no tienen ornamentos sin embargo llama la atención la variedad de mosaicos calcáreos con estampas geométricas, pero Pedro Fiaccadori también había creado una fábrica de mosaicos en Chaco, (Beck, 2008), pag. 189 y considerando que en la Primer Guía Grafica del Chaco del año 1920 se encuentra este dato, también se comprende que cuando decidía radicarse en un lugar, también creaba un emprendimiento, como lo había hecho tres años antes en Corrientes.

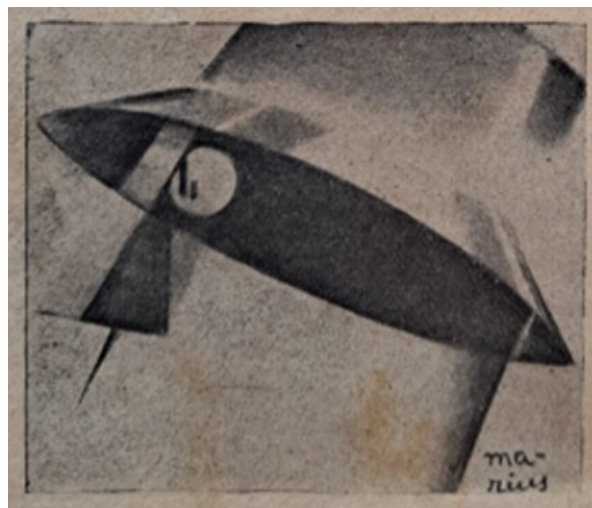
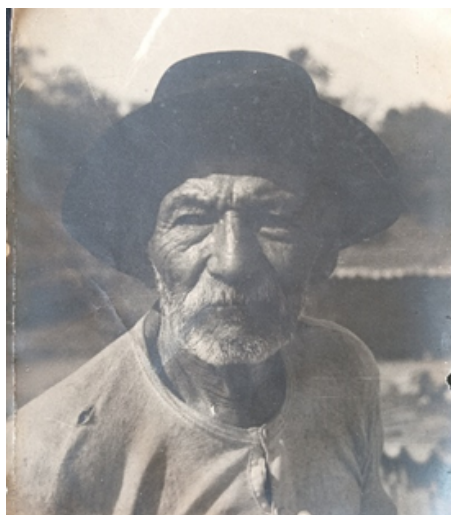


Figura N° 8, 9, 10 y 11. Ph: MSM 2024, pisos de la casa Fragoso. Colon al 600.

Pedro era arquitecto y artista, en Argentina, desarrolla su producción artística y constructiva. Desde esculturas en mármoles a dibujos para tapas de boletines y revistas. Por aquellos años viaja permanentemente entre Italia y Argentina. “De su afición a las artes sabemos que cultivo amistad con los Mozzatti que tenían el hotel de turismo en concesión, y del grupo del Fogón de los arrieros, es que en Italia tuvo una galería de arte. De esta afición queda en el patrimonio familiar algunas tallas de Mena en Argentina y otras las llevo consigo a Italia.” Relata su nieta Ana Maria Fiaccadori. Pero también lo Menciona Leoni (2024) ...o los dibujos y proyectos monumentales de Pedro Fiaccadori. (La voz del Chaco). Le intereso y exploro la fotografía, como estos retratos que presumiblemente sean de sus empleados, la foto original es de (20x20) cm.



Retrato de Fiaccadori por Marius, año 1934 ilustra la revista de la Gran exposición y feria del Arte. (Carlos Vergottini contemporáneo firmaba ilustraciones con ese seudónimo, pero no se pudo verificar si es el mismo autor).

Su amigo y fotógrafo Boschetti es autor de varias fotografías de los procesos de ejecución de sus obras, aquí posando en primer plano Fiaccadori y algunos obreros entre las estructuras de hierro del Cine SEP.

La extraña torre de hierro sin revocar es un alarde de la estructura y es en algún modo una escultura de hierro. Y en la foto recuperada del libro de Giordano (2008), se aprecia la cuadra totalmente consolidada y sobre la estructura unas antenas.



Colón y Edison, 1934.

Figura N° 14. Recuperado del libro Memorias Visuales del Gran Resistencia.

Realizo en 1936 una de las fachadas de la GRAN EXPOSICION Y FERIA, DEL ARTE Y EL COMERCIO, en homenaje al IV Centenario de la Fundación de Buenos Aires y realizada en la Rural en Palermo Buenos Aires. En esa ocasión ocupó el cargo de director Artístico de construcciones y fue autor de la fachada de la Gran Exposición.

Toda la actividad desplegada se volcó en el Boletín oficial del Comité Ejecutivo de la comisión organizadora, anticipando con la ilustración de la tapa del boletín, lo que formara el diseño del Cine Gran Rex en Corrientes. El diseño abstracto de líneas y formas geométricas, insinúa ser un cine por la silueta de una larga fila de personas esperando ingresar y desde un cubo de la torre a modo de faro, se emiten haces de luz y hacia la derecha emerge la proa de un barco encallado con su chimenea donde se destaca las bandas de la bandera italiana.



Estos diseños dan cuenta de las emociones, proyectos y sentimientos de Pedro. Como la fascinación por los barcos y la tecnología alcanzada en este rubro por Italia. La funcionalidad y el diseño de los espacios interiores de estas embarcaciones lleva a su traspolación a la vanguardia arquitectónica que puede al fin resolver nuevas propuestas sin apelar a los historicismos.

Al año siguiente, construye en Corrientes el Gran Rex, evidentemente en el diseño de la portada de la revista de la Gran Exposición, juegan los elementos que inspira esta obra. El barco con la chimenea en la esquina, cabina, barandas cromadas y sobre calle Junín, el acceso para el público bajo una marquesina con tubos circulares de neón y el frente con paños vidriados en fajas rectas. Es una propuesta que integra cine y confitería.

Pedro Fiaccadori seguirá intentando con empresas que intentaban resolver temas de viviendas de ejecución rápida con prefabricación, pero también llega el fascismo a la Argentina con la Revolución Libertadora en el año 1955 y tal vez por eso y porque ya había finalizado la guerra en Italia, se regresa y vive en un pueblo de la rivera italiana, forma una nueva pareja. En ese período es probable que sea autor de más obras, incluso en Italia. No regresa a Argentina, está sepultado en el pueblo de Noli.

## FUENTE:

Entrevistas; consultas y fotografías de la Sra. Ana Maria Fiaccadori. (Empresaria Turística). Posadas.

## BIBLIOGRAFIA

**ART DECO: RESIDENCIAS EN BS AS. AUTORES: ARQ. CALVO; JACOBS; GIMÉNEZ. HISTORIA GENERAL DEL ARTE EN LA ARGENTINA.** 8vo tomo. Comienzos del siglo XX. Pag. 112

**PEVSNER NICOLAV. 1977.** *Pioneros del Diseño Moderno.* Talleres Gráficos Grancharodd, C. Muzilli. Buenos Aires Argentina.

Paginas. [FH17.pdf \(conicet.gov.ar\)](#)

**GIORDANO; KLAPENBACH Y REYERO. 2008.** *Memorias Visuales del Gran Resistencia.*