

“PROCESOS TERRITORIALES RELACIONADOS CON LA EXPANSIÓN URBANA. MOVIMIENTOS DE POBLACIÓN Y DESPLAZAMIENTO DE USOS PRODUCTIVOS EN EL GRAN CORRIENTES”

Arq. Silvina López

Ing. Esp. Guillermo Antonio Arce

Prof. Dr. Jorge Alfredo Alberto

Becaria Maria Florencia Medrano

Centro de Geociencias Aplicadas

Facultad de Humanidades – Facultad de Ingeniería

Universidad Nacional del Nordeste - UNNE

**Trabajo presentado en
XXXVI ENCUENTRO DE GEOHISTORIA REGIONAL,
Mesa 9: Sociedad, ambiente y procesos de territorialización.
Instituto de Investigaciones Geohistoricas – IGHI / Conicet / UNNE
Resistencia, 28, 29 y 30 de septiembre de 2016.**

XXXVI ENCUENTRO DE GEOHISTORIA REGIONAL

Instituto de Investigaciones Geohistoricas – IGHI / Conicet / UNNE
Resistencia, 28, 29 y 30 de septiembre de 2016 .



Esta presentación forma parte de la exposición resumida de un trabajo publicado en el **XXXVI Encuentro de Geohistoria Regional** organizadas por investigadores del Instituto de Investigaciones Geohistoricas – IGHI / Conicet / UNNE , Resistencia, 28, 29 y 30 de septiembre de 2016 .

Objetivo:

Divulgar –en forma breve- en la comunidad académica y en la sociedad en general, trabajos realizados y expuestos en eventos para especialistas, que de otra forma no llegarán a diferentes interesados en estos temas, en especial a los que no han podido asistir a estos eventos.

Título:

PROCESOS TERRITORIALES RELACIONADOS CON LA EXPANSIÓN URBANA. MOVIMIENTOS DE POBLACIÓN Y DESPLAZAMIENTO DE USOS PRODUCTIVOS EN EL GRAN CORRIENTES.

Autor/es:

Arq. López, Silvina, silvina_lopez@hotmail.com;
Ing. Arce, Guillermo Antonio, gar_arce@yahoo.com.ar;
Prof. Dr. Alberto, Jorge Alfredo, jaalberto@hotmail.com,
Becario: Medrano, Maria Florencia
Centro de Geociencias Aplicadas.
Facultad de Humanidades – Facultad de Ingeniería.
Universidad Nacional del Nordeste - UNNE

Título:**PROCESOS TERRITORIALES RELACIONADOS CON LA EXPANSIÓN URBANA. MOVIMIENTOS DE POBLACIÓN Y DESPLAZAMIENTO DE USOS PRODUCTIVOS EN EL GRAN CORRIENTES.****Resumen:**

El trabajo se enmarca en un proyecto de investigación sobre la aplicación de Geoindicadores al estudio de los usos del suelo del área conformada por el Gran Resistencia, el Gran Corrientes, y sus áreas de influencia (PI H012/14 SGCyT/UNNE) En estas áreas metropolitanas, los territorios sujetos al proceso de urbanización abarcan una superficie con una extensión radial de entre diez y cincuenta kilómetros alrededor de las ciudades, en la cual se dan diferentes usos de suelo configurando un mosaico de usos urbanos y productivos que coexisten con los ecosistemas naturales.

El presente análisis se centra en la ciudad capital de Corrientes y su área de influencia, que conforma un sistema de asentamientos urbanos y rurales que sufre las presiones de los procesos de expansión de la misma. En ese marco, este trabajo estudia la vinculación entre la dinámica de urbanización y los procesos territoriales, con énfasis en los movimientos de población y el desplazamiento de usos productivos por actividades urbanas, con serios desequilibrios sociales y ambientales.

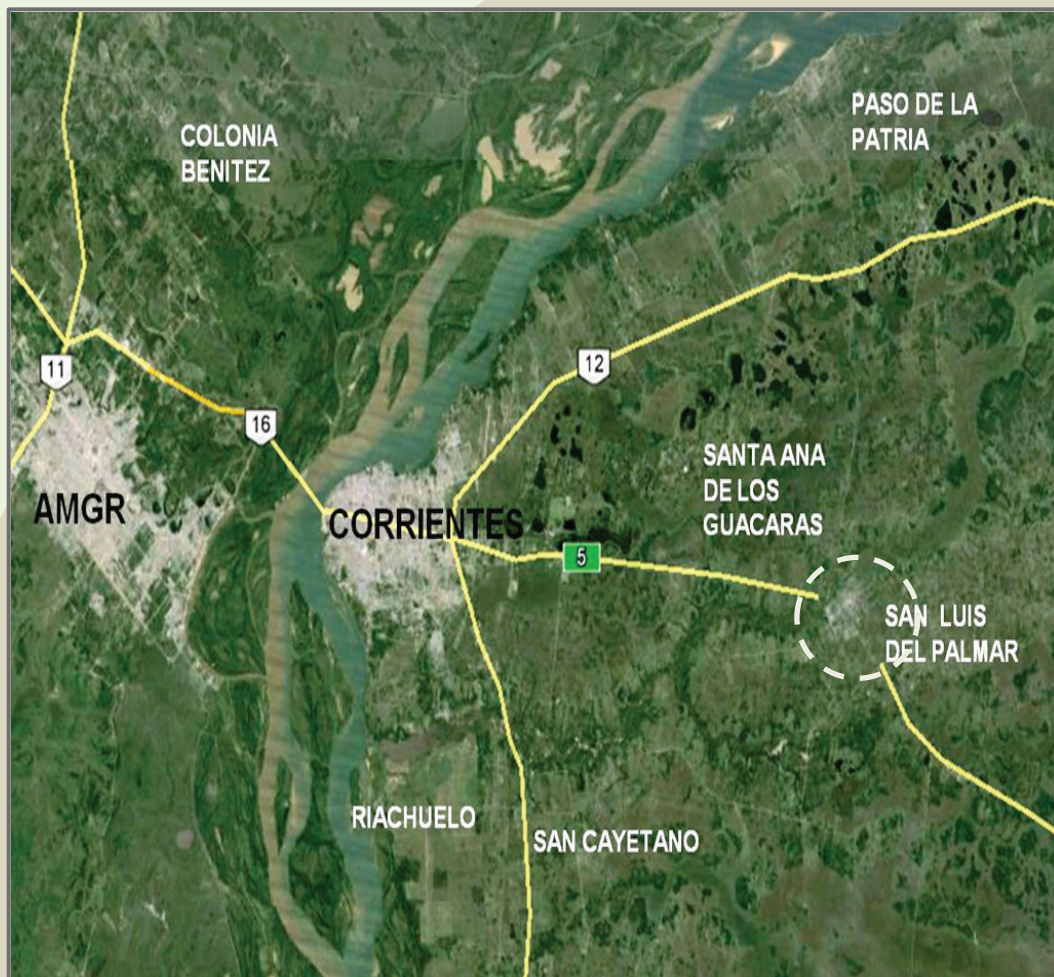
Palabras clave: Crecimiento urbano, geoindicadores, procesos territoriales, usos productivos.

INTRODUCCIÓN A LA PROBLEMÁTICA DE ESTUDIO

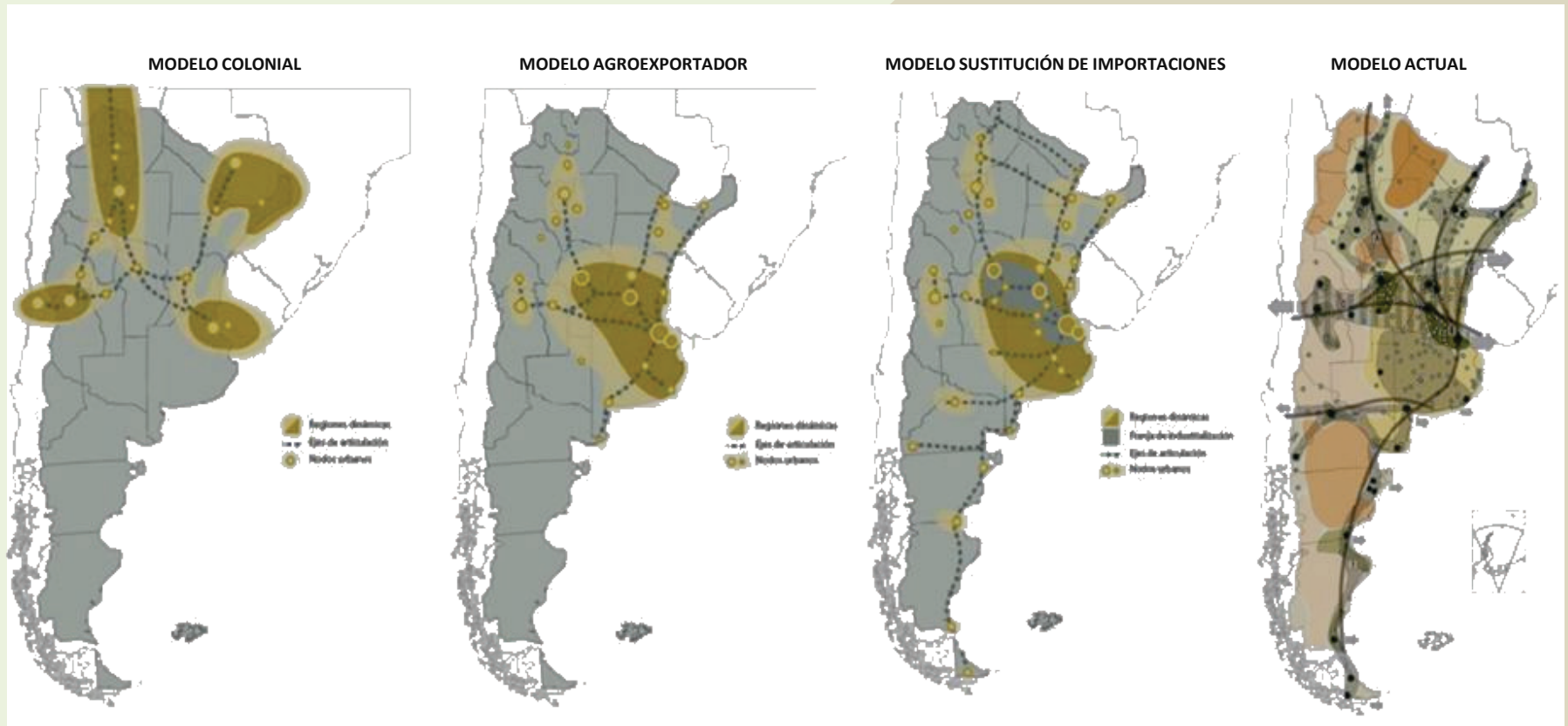
El trabajo se enmarca en un proyecto de investigación sobre la aplicación de Geoindicadores al estudio de los usos del suelo del área conformada por el Gran Resistencia, el Gran Corrientes, y sus áreas de influencia (PI n° H012/14 SGCyT/UNNE)

Uno de los objetivos del proyecto es desarrollar indicadores que reflejen la dinámica territorial, relacionada con procesos de localización y urbanización, y monitorear la modificación de los usos del suelo del área periurbana y rural.

El trabajo analiza la vinculación entre la dinámica de urbanización y los procesos territoriales, con énfasis en los movimientos de población y el desplazamiento de usos productivos por actividades urbanas.

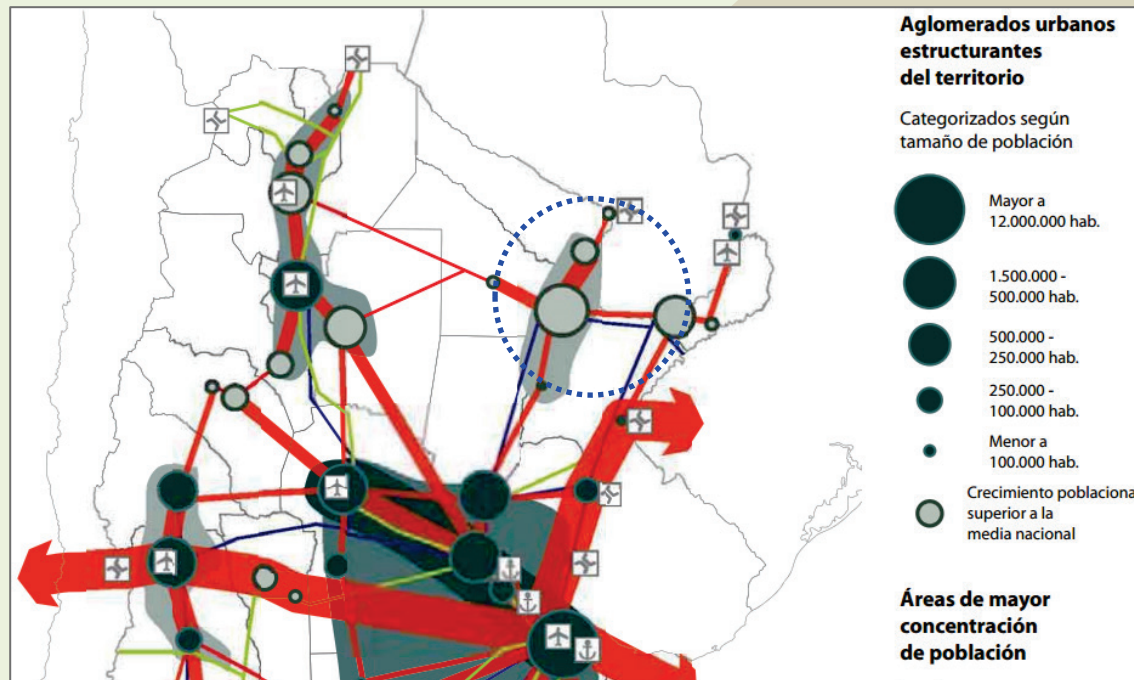


Los asentamientos que conforman el sistema urbano del área, se originaron en la estructura del territorio colonial, y su desarrollo fue condicionado por esa estructura y por su rol marginal en los esquemas posteriores de organización política y espacial del territorio argentino.



Fuente: Ministerio de Planificación Federal, Inversión Pública y Servicios (2011). "Plan Estratégico Territorial Avance II: planificación estratégica territorial.". 1a ed. - Buenos Aires: Ministerio de Planificación Federal, Inversión Pública y Servicios.

Los territorios sujetos al proceso de urbanización abarcan una superficie con una extensión radial de entre diez y cincuenta kilómetros alrededor de las ciudades, en la cual se dan diferentes usos de suelo configurando un **mosaico de usos urbanos y productivos** que coexisten con los ecosistemas naturales.



Fuente: Plan Estratégico Territorial. Avances 2008 y 2011

A pesar del gran desequilibrio tanto en cantidad de población como en complejidad de las actividades urbanas, la fuerte interdependencia entre la ciudad capital y el sistema de asentamientos de su área de influencia directa, hace que desde hace tiempo se considere la **existencia de un área metropolitana**.

ABORDAJE TEÓRICO METODOLÓGICO

Los territorios y las regiones son concebidos como estructuras dinámicas, en transformación, que están **constituyéndose** permanentemente **a través de las prácticas materiales y culturales de la sociedad** (Benedetti, 2008)

Son condicionantes de la acción de las sociedades territoriales: el modo de producción dominante en la escala del sistema internacional; el sistema político, responsable de las formas específicas de impacto del modo de producción; pero también **los impactos de los modos de producción precedentes y de los momentos anteriores del modo de producción actual** (Santos, 1990)

Los cambios en la distribución espacial de la actividad económica y demográfica **no son necesariamente convergentes**, *“actividades menos productivas, como la agricultura campesina, tienen una más fuerte influencia en la distribución espacial de la población (...), el impacto de corto plazo es menos visible que el de largo plazo y las transformaciones socio-espaciales tenderán a ser más estables y duraderas...”* (Cuervo González, 2005)

Las definiciones de **ciudad metropolitana** en general coinciden en que se trata de un sistema de asentamientos numeroso que puede ser **físicamente continuo o discontinuo, pero funcionalmente vinculado entre sí como conjunto**; en el que se puede identificar ámbitos específicos de organización urbana con un relativo grado de autonomía.

En el caso de la discontinuidad física, aparece la complejidad de los espacios de transición entre lo urbano y lo rural, *“...la explicación de lo urbano y lo rural se da como si fueran dos lugares concretos, con cierta independencia, sin reconocer totalmente el ámbito donde se manifiestan las hibridaciones, los aculturamientos, los modos de vida, el intercambio de flujos y el desarrollo de nuevas funciones, lo que **generalmente se conoce como periurbano...**”* (Ávila Sánchez, 2005)

“áreas metropolitanas incipientes”, ámbitos en los que los procesos metropolitanos están en una fase de inicio y tienen **una limitada materialización debido a la escasa entidad poblacional y funcional de la ciudad central o del sistema de asentamientos**, que no posibilitan procesos metropolitanos significativos (Feria, 2011)

La **movilidad residencial** constituiría un **factor más determinante** en el alcance y **conformación** de las dinámicas espaciales **metropolitanas...** (Feria, 2011: 46)

ESCALA ESPACIAL

En las áreas metropolitanas, los territorios sujetos al proceso de urbanización abarcan una superficie con una extensión radial de entre diez y cincuenta kilómetros, en la cual se dan diferentes usos de suelo configurando un mosaico de usos urbanos y productivos que coexisten con los ecosistemas naturales.

El análisis se centra en la **ciudad capital de Corrientes y su área de influencia**, que conforma un sistema de asentamientos urbanos y rurales que sufre las presiones de los procesos de expansión de la misma.

Se toma para el análisis el área formada por los Departamentos

- Capital** (municipios Corrientes y Riachuelo),
- San Cosme** (municipios San Cosme, Santa Ana y Paso de la Patria) y
- San Luis del Palmar** (municipios San Luis del Palmar y Herlitzka).



ESCALA TEMPORAL

Los cortes temporales se toman con base en las **etapas de la historia económica argentina** establecidas por Rapoport en función de los cuales *se analiza la localización y evolución de la población en el área de estudio, considerando fundamentalmente la cantidad de habitantes y de población urbana y rural.*

EVOLUCION HISTORICO –TERRITORIAL

1. El territorio colonial y los primeros años de vida independiente (hasta 1879)
2. Etapa del modelo agro-exportador (1880-1930)
3. Etapa del modelo de industrialización sustitutiva de importaciones (1931 -1975)
4. Etapa del modelo rentístico-financiero (1976 - 2001)
5. Periodo 2002 - actualidad

EVOLUCIÓN HISTÓRICO TERRITORIAL

Se toma como **ejes de análisis las entidades poblacionales y funcionales** (Feria, 2011) en distintos **cortes temporales** (Rapoport), resaltando datos de la ciudad Capital y su área de influencia directa. De esta manera nos aproximamos a la noción de espacio construido atendiendo los patrones de los asentamientos y el grado de conectividad entre las localidades (PET 2011)

Entidades poblacionales: localización y evolución de la Población según censos, considerando fundamentalmente la cantidad de habitantes y de población urbana y rural.

Entidades funcionales: Evolución de Actividades; red vial y ferroviaria; movilidad y movilidad residencial.

La noción “medio construido” sintetiza la interrelación entre **dos componentes**: los patrones de instalación de los **asentamientos humanos en el territorio** y los **niveles de conectividad entre las localidades** que estos configuran, entendiendo por esto el universo de infraestructuras y redes de servicios que las vinculan (PET 2011)

EVOLUCIÓN HISTÓRICO TERRITORIAL DE LA ZONA DE ESTUDIO

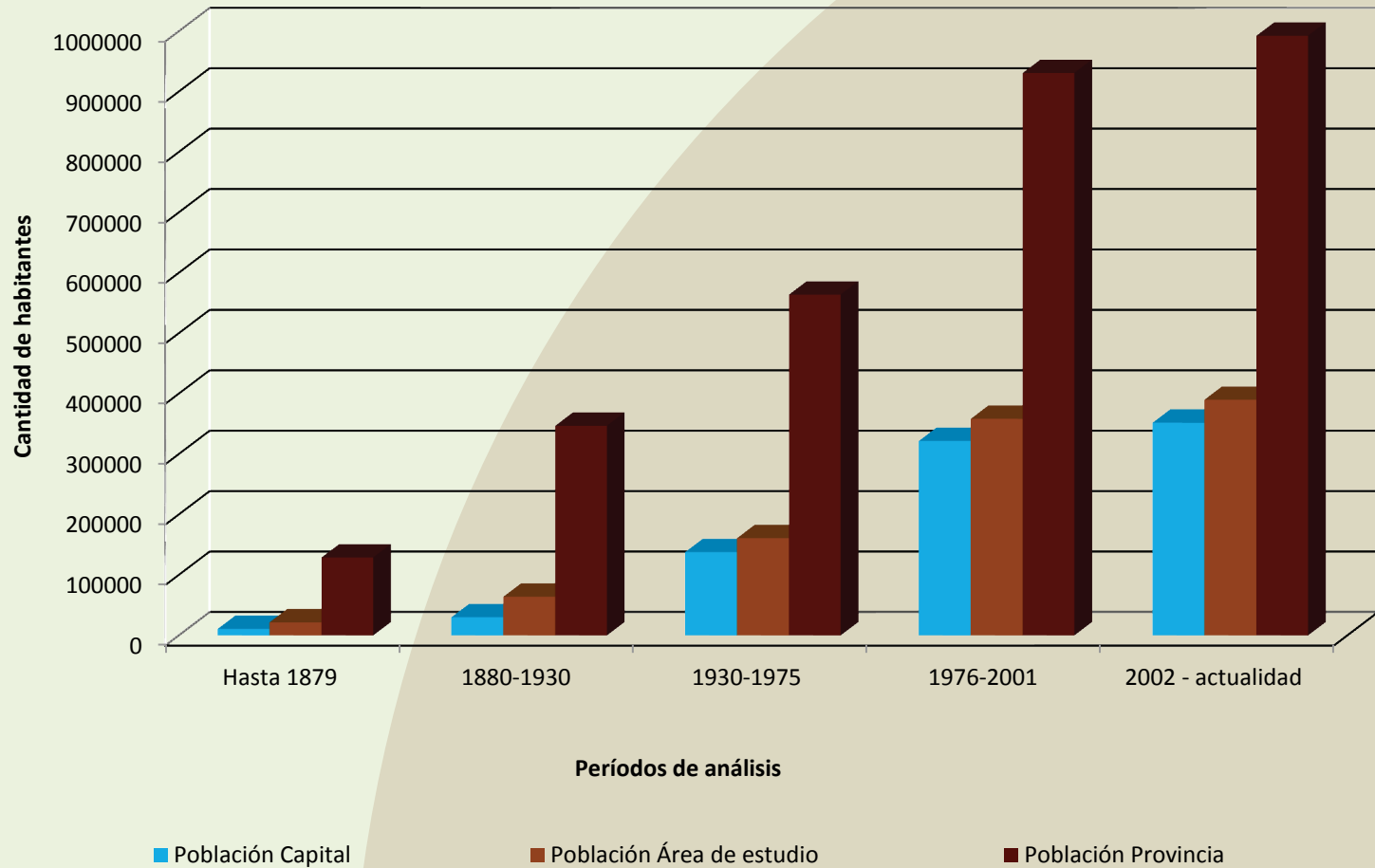
POBLACIÓN

Análisis comparativo según escalas espacial y temporal

Eje de análisis	Territorio colonial - 1879	Modelo agro-exportador 1880-1930	Modelo de industrialización 1930-1975	Modelo rentístico-financiero 1976-2001	2002 -actualidad
Población Capital	Censo 1869 10.799	Censo 1914 30.031	Censo 1970 137.823	Censo 2001 321.902	Censo 2010 352.374
Población Área de estudio	Censo 1869 21.599	Censo 1914 64.064	Censo 1970 161.032	Censo 2001 358.570	Censo 2010 390.194
Población Provincia	Censo 1869 129.028	Censo 1914 347.055	Censo 1970 564.147	Censo 2001 930.991	Censo 2010 992.595

Fuente: Elaboración propia con base en Censos de Población

Análisis comparativo de Población



Población total y urbana por Departamento y Municipio 2001 - 2010

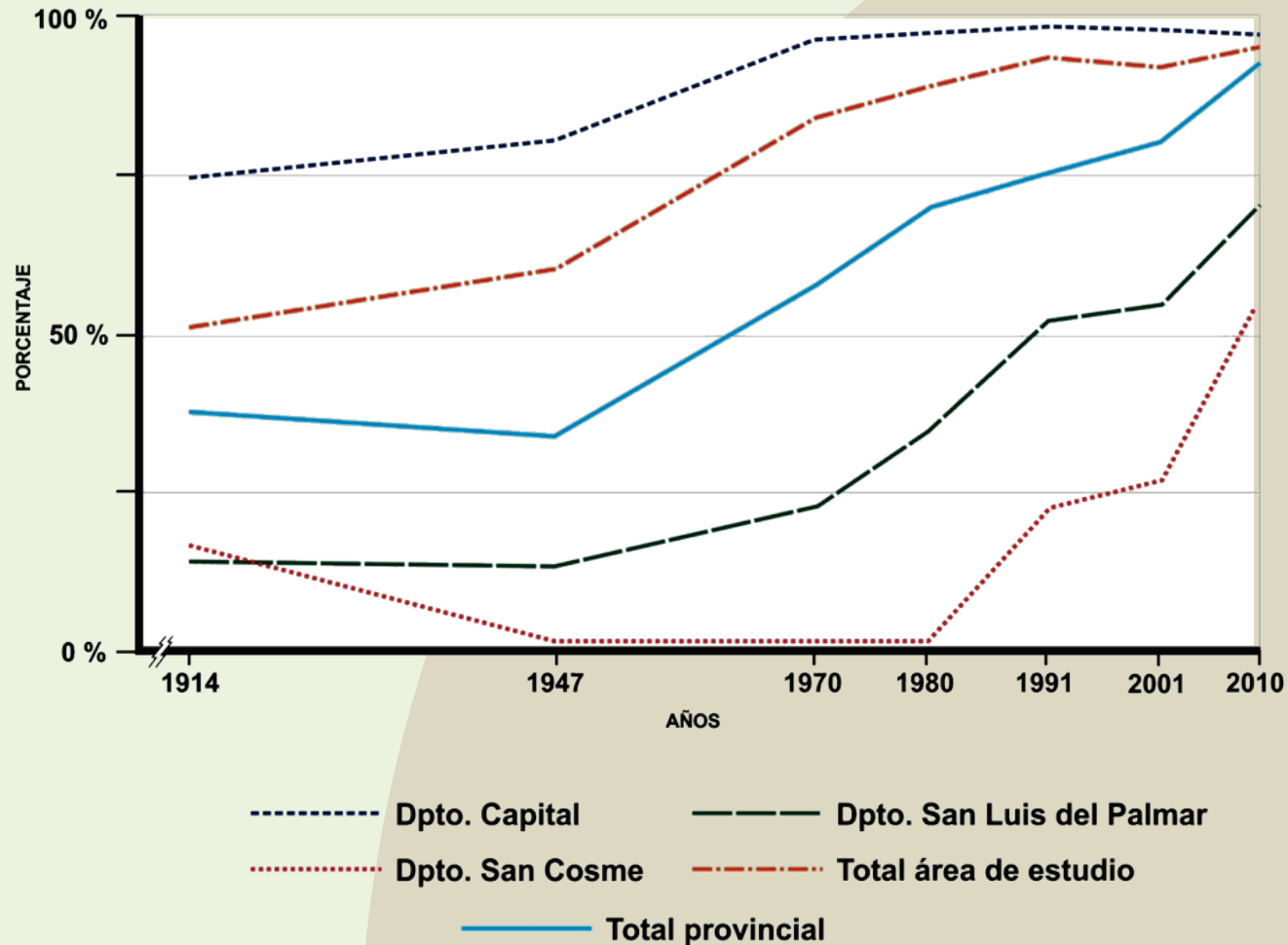
Departamentos y Municipios	Censo 2001		Censo 2010	
	Población total	% urbana	Población total	% urbana
Dpto. Capital (1)	328.868	97,2 %	358.223	96,7 %
Municipio Capital	321.902	97,7 %	352.374	98,3 %
Municipio Riachuelo	3.668	0,0 %	4.218	0,0 %
Dpto. San Cosme (2)	13.189	26,5 %	14.381	56,7 %
Municipio San Cosme	4.429	0,0 %	4.750	53,9 %
Municipio Paso de la Patria	5.818	60,1 %	6.383	87,7 %
Municipio Santa Ana	2.942	0,0 %	3.248	0,0 %
Dpto. San Luis del Palmar (3)	16.513	64,4 %	17.590	69,8 %
Municipio San Luis del Palmar	15.347	69,3 %	17.159	71,6 %
Municipio Herlitzka	1.166	0,0 %	431	0,0 %
Total área (1+2+3)	358.570	91.1 %	390.194	94,0 %
TOTAL PROVINCIA	930.991	79,4 %	992.595	92,3 %

Se produjo crecimiento de la población urbana en todos los departamentos del área.

En la década del 70 s.XX se alcanza un porcentaje del 80% de población urbana impulsado fuertemente por el departamento Capital.

En 2010, permanecían rurales los municipios de Santa Ana, Riachuelo y Herlitzka, con estancamiento de la población e incluso disminución en el caso de este ultimo. En el otro extremo, el municipio Capital tiene más del 98% de la población urbana.

EVOLUCIÓN DEL PORCENTAJE DE POBLACIÓN URBANA POR DEPARTAMENTO 1914 - 2010



ANÁLISIS COMPARATIVO DE CADA EJE SEGÚN ESCALAS ESPACIAL Y TEMPORAL

Eje de análisis	Periodo colonial - 1879	modelo agro-exportador 1880 - 1930	modelo de industrialización 1930 - 1975	modelo rentístico-financiero 1976 - 2001	2002 - actualidad	
Tipo de actividad	Capital	Puerto. Sede administrativa				Sede de gobierno, administrativa, comercial y financiera
	Área de influencia directa	Economía de subsistencia con fuerte dependencia de la ciudad de Corrientes. Ganadería extensiva	Explotaciones agropecuarias de unidades económicas familiares	Ingenio azucarero y producción de caña de azúcar en las colonias	Crisis del Ingenio y transformación en fabrica de bebidas alcohólicas	Emprendimientos turísticos y recreativos en Paso de la Patria, Santa Ana y San Cosme
				Actividades productivas alternativas	Urbanizaciones y barrios cerrados en áreas peri-urbanas y rurales	

Ingenio Primer Correntino



Actividad turística en Área de influencia directa Ciudad Capital





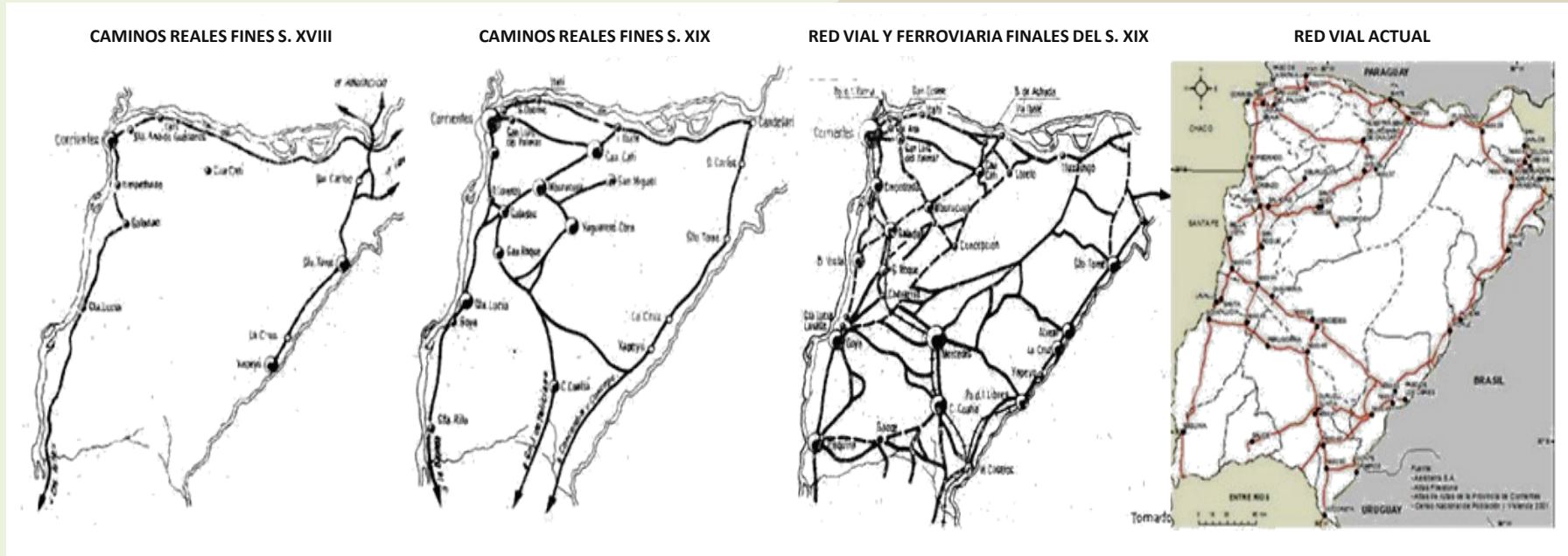
Desarrollos inmobiliarios y actividades productivas en área de influencia directa de la Capital



ANÁLISIS COMPARATIVO DE CADA EJE SEGÚN ESCALAS ESPACIAL Y TEMPORAL

Eje de análisis	Periodo colonial - 1879	modelo agro-exportador 1880 - 1930	modelo de industrialización 1930 - 1975	modelo rentístico-financiero 1976 - 2001	2002 - actualidad		
Grado de Conectividad	red vial	Red vial lineal		Red vial integrada incipiente		Red vial integrada	
		Los caminos reales conectan la Capital con Santa Ana, San Cosme y Riachuelo, pero no las localidades entre si	Se conecta la Capital con Santa Ana y San Cosme, Empedrado y San Luis. Se conecta Paso de la Patria con San Luis.	Desarrollo del sistema vial argentino. Se mejora la red troncal (RN 12) con ripio y pavimento	Desarrollo del sistema vial provincial. Se mejoran las conexiones entre las localidades RP 43, 46, 3 y 8		
		Conectividad baja		Conectividad media incipiente		Conectividad media	
	red ferroviaria		Red ferroviaria y ferrocarril económico unen las localidades	Se inicia la declinación del sistema ferroviario argentino	Se produce el abandono del sistema ferroviario.		
		Conectividad media	Conectividad baja		Sin conectividad		

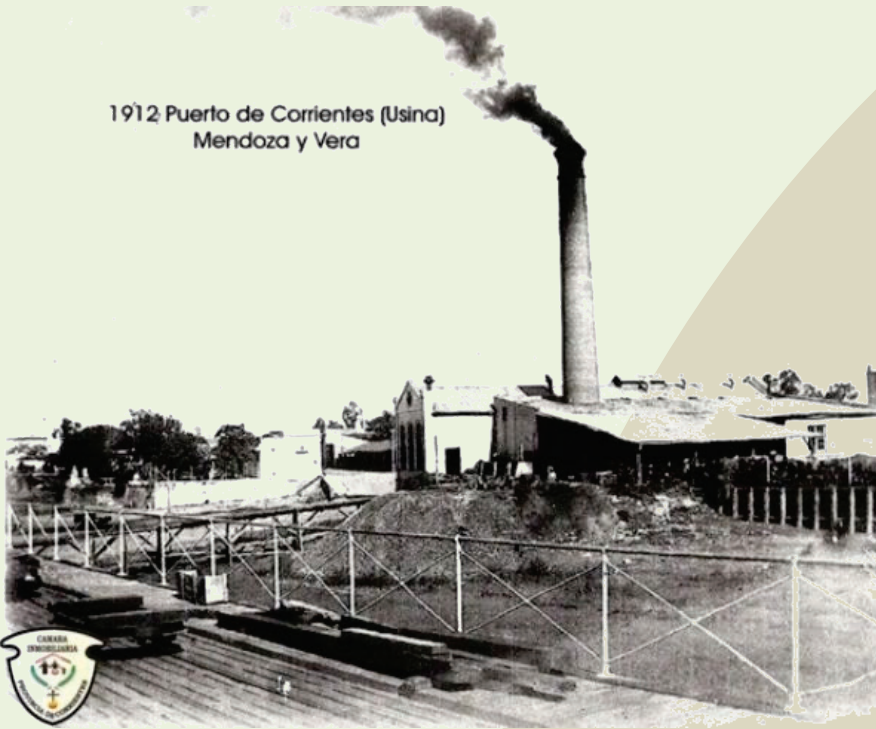
El Gran Corrientes conforma uno de los núcleos estructurantes del territorio nacional y se encuentra dentro de uno de los corredores importantes del país (PET, 2008), y fue categorizado como Nodo Regional de tercer nivel de jerarquía en el Sistema Urbano Nacional por el Programa Argentina Urbana del Plan Estratégico Territorial (PET, 2011)



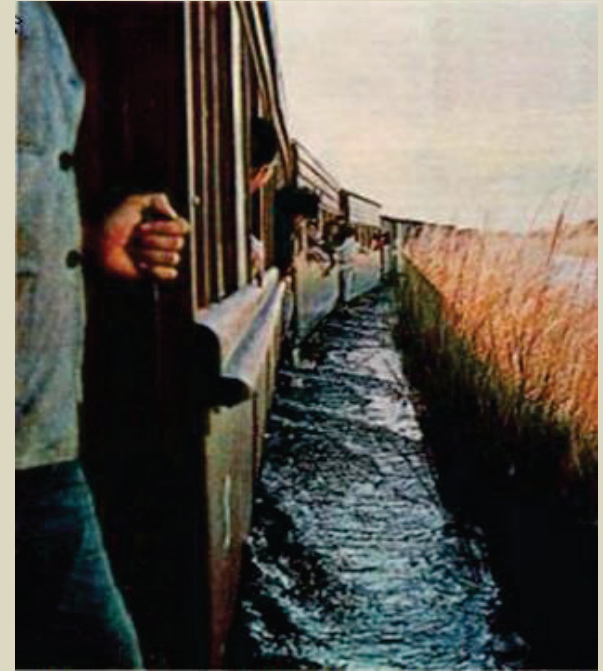
La estructura vial actual se organiza sobre la red de caminos reales, y si bien fue aumentando la conectividad a lo largo de los periodos analizados, mantiene la configuración de la red vial de fines del siglo XIX.

ETAPA DEL MODELO AGRO-EXPORTADOR (1880-1930)

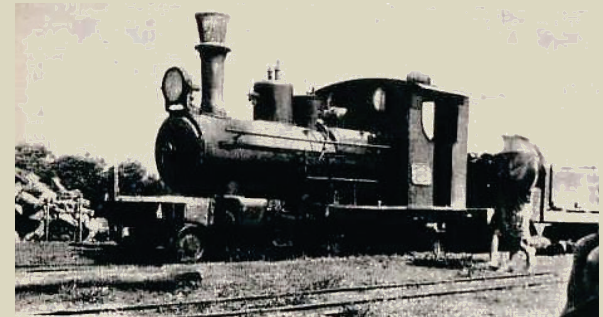
1912 Puerto de Corrientes (Usina)
Mendoza y Vera



Puerto de la Usina



Ferrocarril “El económico”

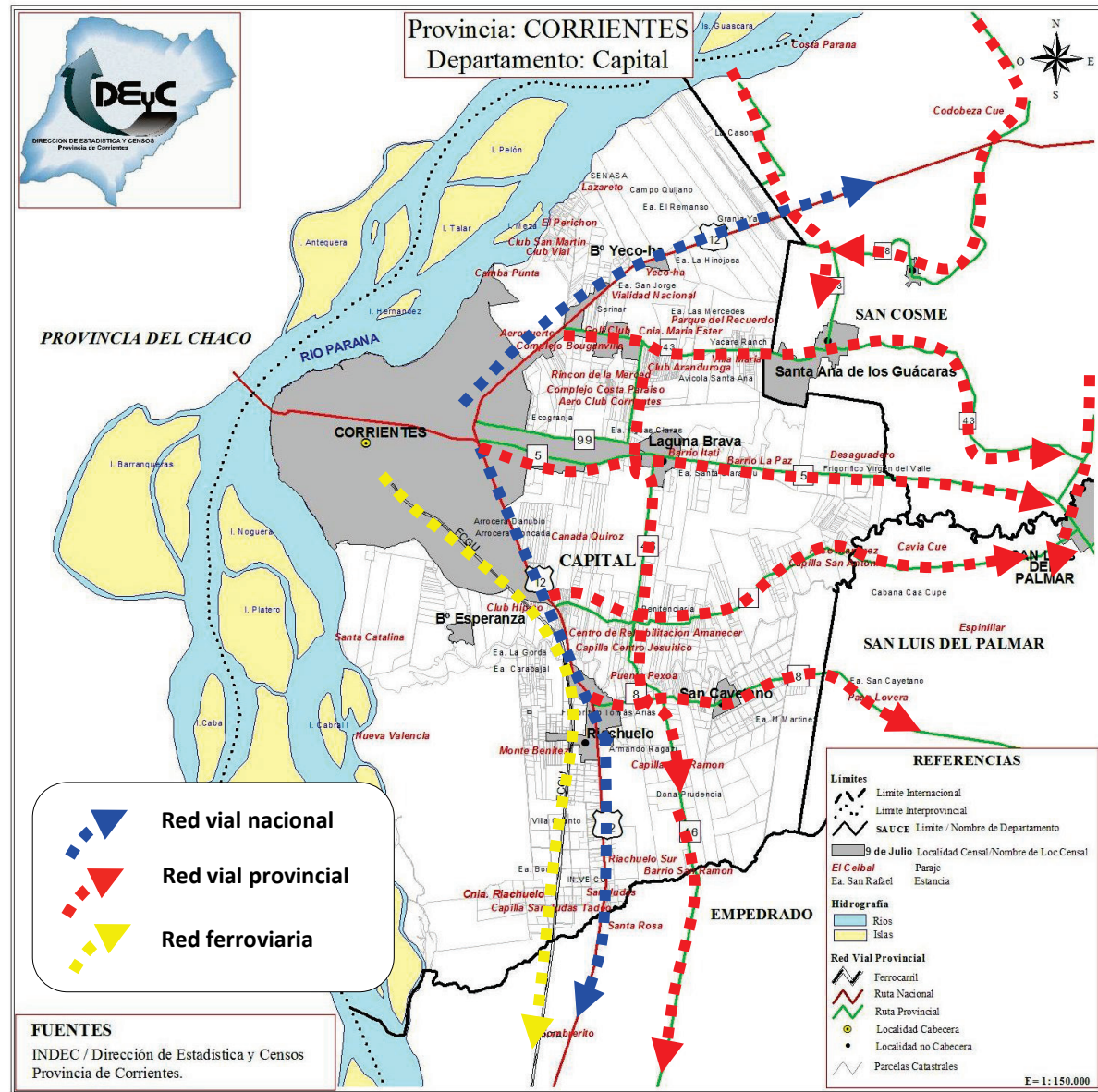


ANÁLISIS COMPARATIVO DE CADA EJE SEGÚN ESCALAS ESPACIAL Y TEMPORAL

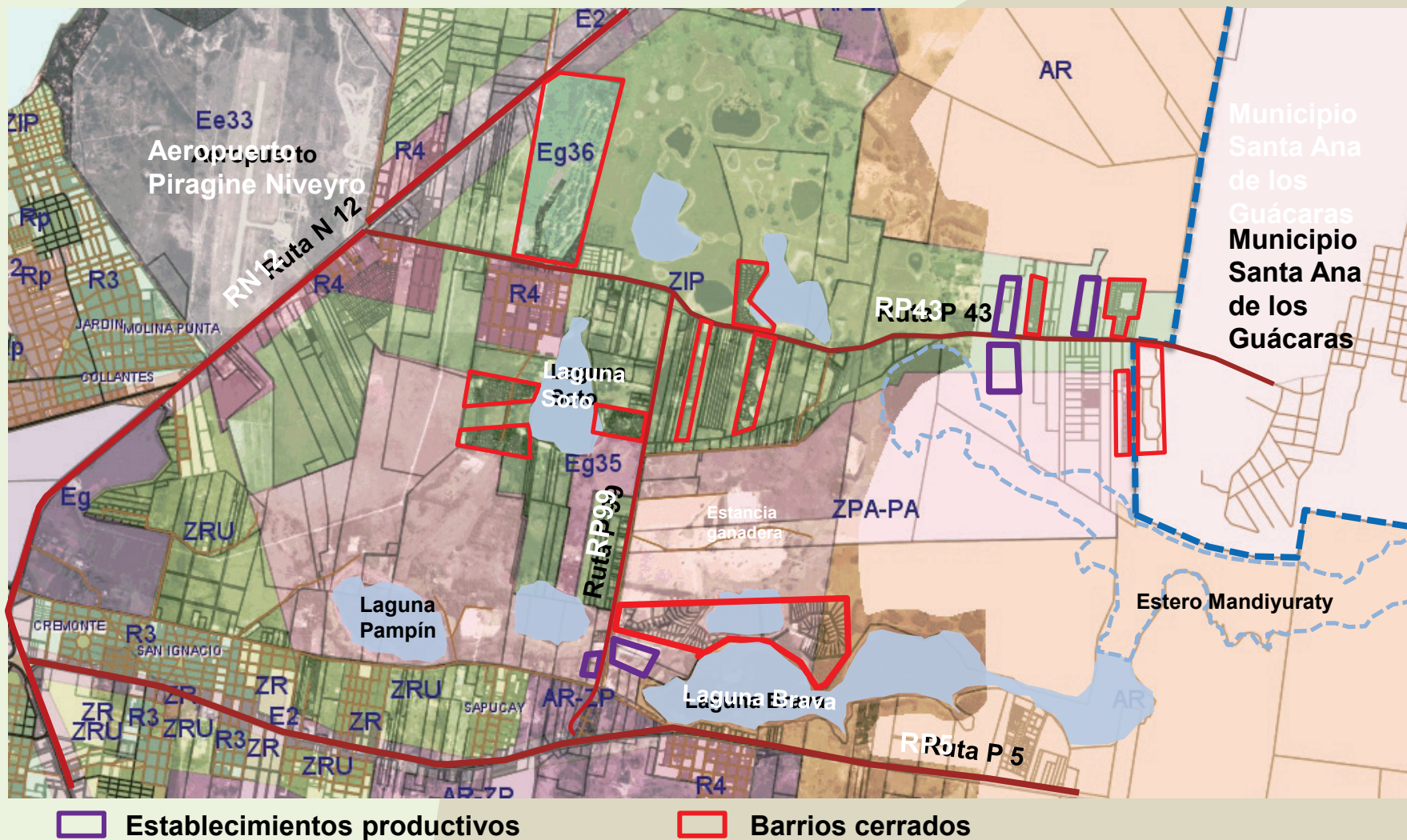
Eje de análisis	Periodo colonial - 1879	modelo agro-exportador 1880 - 1930	modelo de industrialización 1930 - 1975	modelo rentístico-financiero 1976 - 2001	2002 - actualidad
Movilidad	La ciudad Capital es cabecera de un amplio territorio jurisdiccional. El puerto adquiere una gran jerarquía por los intercambios comerciales	La producción se traslada al mercado de Capital para su comercialización			
		El ferrocarril económico facilita el flujo de bienes y personas entre las localidades.	Los flujos entre las localidades disminuyen por el cese del ferrocarril La conectividad de las localidades con la Capital mejora por la pavimentación de la RN12	Se incrementa el flujo de bienes y servicios de la capital con los municipios vecinos por la pavimentación de rutas y accesos a las localidades.	La movilidad diaria aumenta por la creciente dependencia de empleos en las localidades en el comercio y la administración pública
Movilidad residencial					Familias de la Capital se radican en urbanizaciones en Santa Ana, San Cayetano y Riachuelo

La ciudad Capital concentra el crecimiento poblacional con escasa entidad poblacional y funcional del sistema de asentamientos de su área de influencia directa.

La estructura vial actual se organiza sobre la red de caminos reales (trazas del territorio colonial) y que se mantiene a finales del S. XIX condicionando los sistemas productivos y acentuando la conformación de un incipiente proceso de metropolización.



Emprendimientos productivos e inmobiliarios en Área de influencia directa Ciudad Capital



Fuente: Elaboración propia con base en SIG Municipalidad Ciudad de Corrientes.

CONDICIONES DE VIDA DE LA POBLACIÓN EN EL ÁREA

Necesidades básicas insatisfechas (NBI):

Corrientes Capital presenta los mejores indicadores de condiciones de vida de la población del área en estudio.

El municipio **Capital** tiene un **17,4% de hogares con NBI**, mientras la provincia de Corrientes el 24%,

En los municipios del área analizada los valores superan ampliamente a los provinciales: **Riachuelo tiene el 30,9%** y Santa Ana el 27,0 % de hogares con NBI. (INDEC, 2010).

Índice de Desarrollo Humano (IDH) :

La provincia de Corrientes presenta un valor de 0,794, inferior al del promedio País 0,812

Ciudad **Capital IDH 0,749**, marcadamente superior a los municipios del área analizada:

Paso de la Patria 0,662,

Santa Ana 0,558;

San Cosme 0,588;

Riachuelo 0,491;

y con los valores más bajos:

San Luis del Palmar 0,454 y finalmente **Herlitzka 0,010**.

Cuanto más cercano a 1,00 sea el nivel alcanzado por el índice, mejor será el nivel de desarrollo humano. PNUD Índice de Desarrollo Humano 2006.

ALGUNAS OBSERVACIONES

Población: A partir del período correspondiente al modelo agro exportador y hasta la actualidad la Ciudad Capital representa un significativo porcentaje de la población de la zona de estudio.

Actividades: La **Ciudad Capital** se convierte en **sede administrativa** desde los primeros años de vida independiente del país. El área de influencia directa tiene como principal actividad la agropecuaria minifundista y familiar desde el período agro exportador hasta la fecha. Paso de la Patria y Santa Ana incorporan **nuevas actividades productivas, turísticas, inmobiliarias y recreacionales** a partir del período rentístico financiero.

Conectividad: Si bien la red ferroviaria y vial ha crecido en forma sostenida desde el período agro exportador a la fecha mejorando la conectividad de los asentamientos, la declinación y abandono del ferrocarril implicó un retroceso del grado de conectividad que ha ido superándose con dificultad a través de la red vial hasta alcanzar un grado de **conectividad media**.

Movilidad: Se halla condicionada por la conectividad y actividades de interdependencia entre asentamientos. La producción se traslada al mercado de Capital para su comercialización. A partir de las nuevas jerarquías y servicios de la Capital (sede comercial, financiera, de centros de salud) se manifiestan nuevas causas de intercambio y movilidad.

En la actualidad se viene incrementando la **Movilidad Residencial** como fenómeno indicativo de un proceso incipiente de **metropolización** de la zona de estudio

REFLEXIONES FINALES

REFLEXIONES FINALES

La configuración actual del territorio y del sistema urbano, tal como lo plantea Santos, se originó en la estructura del territorio colonial y fue condicionada por la misma y por su rol marginal en los esquemas posteriores de organización política y espacial del territorio argentino.

Los indicadores de condiciones de vida de la población tan marcadamente diferentes entre la Capital y las localidades del área evidencian desigualdades y pueden explicar en parte los impactos generados por el crecimiento de la ciudad Capital en detrimento de la calidad socio ambiental de su entorno.

El análisis pone de manifiesto la necesidad de construir geoindicadores específicos que evidencien los fenómenos de ocupación y movilidad en el espacio interurbano y que permitan visibilizar la configuración incipiente de procesos de metropolización.

Con base en el análisis realizado en este trabajo, los indicadores deberían dar cuenta de las **entidades poblacionales y funcionales** como manifestación de **dimensión espacial**, pero además la historicidad de dichas entidades para atender a la **dimensión temporal**.

BIBLIOGRAFÍA CONSULTADA

- Alberto, J. A. (2012) *“Papel de los geoidicadores en el análisis espacial. Una herramienta de apoyo a la ciencia geográfica”*. En: Geográfica Digital. Año 9. Nº 17. UNNE. <http://hum.unne.edu.ar/revistas/geoweb/default.htm>
- Ávila Sánchez, H. Coordinador. (2005) *“Lo urbano-rural, ¿nuevas expresiones territoriales?”* Cuernavaca: UNAM, Centro Regional de Investigaciones Multidisciplinarias.
- Benedetti, A. (2011); coordinado por Patricia Souto. *“Territorio, lugar, paisaje: prácticas y conceptos básicos en geografía”*. la ed.- Buenos Aires: Editorial de la Facultad de Filosofía y letras Universidad de Buenos Aires. pp. 288 .
- Capel, H. (1994) *“Las periferias urbanas y la geografía. Reflexiones para arquitectos”*. Barcelona: En Capel H. La geografía hoy. Textos, historia y documentación. Barcelona: Anthropos, Nº 43.
- Feria, J.M. (2011) *“Ciudad y territorio: nuevas dinámicas espaciales”* en PUJADAS, I. et al. (Eds.): Población y Espacios urbanos. Barcelona: Departament de Geografia Humana de la UB y Grupo de Población de la AGE.
- Foschiatti, A.M.(2013) *“CENSO 2010. Corrientes. Indicadores Demográficos”*. Geográfica Digital. Año 10. Nº19. UNNE. Chaco. En: <http://hum.unne.edu.ar/revistas/geoweb/default.htm>.
- Gutiérrez, R, Sánchez Negrette, A. (1988) *“Evolución urbana y arquitectónica de Corrientes”*. Instituto Argentino de Investigaciones en Historia de la Arquitectura y el Urbanismo.
- INDEC. Censos Nacionales de Población Argentina: Censo Nacional. 1895. En: http://www.deyc-corrientes.gov.ar/files_provincias/419.pdf . Censo Nacional. 1914. pp. 249 - 261. En: http://www.deie.mendoza.gov.ar/tematicas/censos/censos_digitalizados/Censos%20Digitalizados/index.html . Censo General de la Nación. 1947. pp 200 - 226 En: <http://www.deyc-corrientes.gov.ar/tema/204-censo-nacional-de-poblacion-1947.html> . Censo Nacional de Población 1960. En: <http://www.deyc-corrientes.gov.ar/tema/205-censo-nacional-de-poblacion-1960.html>. Censo Nacional de Población, Hogares y Vivienda. Argentina. 2010. En: <http://www.censo2010.indec.gov.ar/>
- Lindenboim, J y Kennedy, D. (2004) *“Dinámica urbana Argentina. 1960–2001. Reconstrucción y análisis de la información necesaria”*. Doc. De Trabajo Nº3, CEPED. En:http://bibliotecavirtual.clacso.org.ar/Argentina/ceped-uba/20110516103448/DT3_Linde_nboim_Kennedy.pdf
- López, S; Arce, G.(2015). *“Contribución de las encuestas de movilidad domiciliaria al análisis de la movilidad urbana. EOD aplicada al Gran Corrientes”*. Revista Geográfica Digital. IGUNNE. Facultad de Humanidades. UNNE. Año 12. Nº24. Julio - Diciembre 2015. ISSN1668–5180. Rcia, Chaco. En: <http://hum.unne.edu.ar/revistas/geoweb/default.htm>
- López, S, Arce, G., Alberto, J. (2015)*“Indicadores de desarrollo sostenible para espacios sujetos a la presión del crecimiento urbano. Santa Ana de los Guácaras Corrientes”*. Revista Geográfica Digital. IGUNNE. UNNE. Año 2015. Nº 23. Resistencia, Chaco.
- Maeder, E. (1986) *“La formación de la economía correntina (siglos XVI a principios del XIX)”*. Revista Todo Es Historia, Capítulo 5. Buenos Aires.
- Méndez, P y López; M. (1994) .*“Corrientes, sus planes reguladores y otros escritos”*. UNNE

- Ministerio de Planificación Federal, Inversión Pública y Servicios (2011) *“Plan Estratégico Territorial Avance II: planificación estratégica territorial. Proceso de planificación estratégica conducido por el Gobierno Nacional, mediante la formación de consensos, para el despegue de la inversión pública y el desarrollo territorial”*. 1a ed. - Buenos Aires: Ministerio de Planificación Federal, Inversión Pública y Servicios. pp 114.
- Ministerio de Planificación Federal, Inversión Pública y Servicios (2011) *“Plan Estratégico Territorial Avance II: planificación estratégica territorial. Territorio e infraestructura. Actualización del modelo territorial deseado/identificación estratégica y ponderación de proyectos”*. 1a ed. - Buenos Aires: Ministerio de Planificación Federal, Inversión Pública y Servicios. pp 246.
- Ministerio de Planificación Federal, Inversión Pública y Servicios (2011) *“Plan Estratégico Territorial Avance II: planificación estratégica territorial. Argentina urbana. Lineamientos estratégicos para una política nacional de urbanización”*. 1a ed. - Buenos Aires: Ministerio de Planificación Federal, Inversión Pública y Servicios. pp. 180.
- Ministerio de Planificación Federal, Inversión Pública y Servicios (2011) *“Plan Estratégico Territorial Avance II: planificación estratégica territorial. Integración territorial internacional. Planes, programas y proyectos para la consolidación de la integración regional”*. 1a ed. - Buenos Aires: Ministerio de Planificación Federal, Inversión Pública y Servicios. pp. 190.
- Novacovsky, I y Bustos, J. (2005) Estudio de base Provincia de Corrientes. Informe Final
- Oszlak, Oscar (1997) *“La formación del estado argentino”*. Buenos Aires, Planeta.
- Perez, Maria E. (1984). *“La red vial y las comunicaciones terrestres en Corrientes. Origen y evolución. 1588-1898”*. Cuadernos de Geohistoria Regional N°10. Instituto de Investigaciones Geohistóricas. Resistencia, Conicet-Fundanord. 169 p.
- Ministerio de Planificación Federal, Inversión Pública y Servicios (2008) *“1816 -2016. Argentina del Bicentenario. Plan Estratégico Territorial. Avance 2008*. Buenos Aires: Ministerio de Planificación Federal, Inversión Pública y Servicios.
- Popolizio, E. (1989) *“Algunos elementos geomorfológicos condicionantes de la organización espacial y las actividades del NEA”*, Geociencias N° XVII. UNNE, Resistencia, Chaco.
- Rapoport, Mario. 2006. *“Etapas y crisis en la historia económica argentina: 1880-2005”*. En: Oikos N°21, Santiago de Chile, EAE, Universidad Católica Silva Henríquez (UCSH), pp 55-88.
- Rial, E. 1985. *“La Reducción de Santa Ana de los Guácaras”*. En: *Historia de los Correntinos y de sus pueblos*, Revista N° 3.
- Sánchez Negrette, Angela. 1995. *Tren “El Económico” su gravitación en los poblados correntinos*. Centro de Estudios históricos, arquitectónicos y Urbanos, FAU-UNNE. CICERO impresiones. Corrientes.
- Santos, Milton. 1990. *Por una geografía nueva*. Madrid, Espasa-Calpe. S.A.