

Empresas y competitividad en la economía argentina (2000-2020)

Companies and competitiveness in the Argentine economy (2000-2020)

Ernesto A. O'Connor

RESUMEN

El objetivo de este artículo es analizar la pérdida de competitividad de la economía argentina entre 2000 y 2020, a partir de la evolución de las exportaciones, de la cantidad de empresas privadas activas, y de la cantidad de empresas exportadoras. La metodología se basa en revisar las fuentes de datos acerca de empresas argentinas, elaborados por organismos oficiales. Los resultados indican que hubo una caída de la competitividad a partir del análisis de la evolución de la cantidad de empresas privadas formales, la cantidad de empresas exportadoras y la performance exportadora relativa de una serie de países de la región. Esto permite afirmar la validez de la hipótesis, sobre todo en el período de estancamiento que comenzara en 2012 y continúa hasta la actualidad, quedando fuera de las causas el relativo estancamiento del comercio mundial en los '2010.

Palabras clave: competitividad; empresas; exportaciones; estancamiento.

ABSTRACT

This article analyzes the loss of competitiveness of the Argentine economy between 2020 and 2000, based on the evolution of exports, the number of active private companies, and the number of exporting companies. The methodology is based on reviewing the data sources about Argentine companies, prepared by official organizations. The results indicate that

¹ Con la colaboración de los alumnos Nicolás Milano y Agustín Jaimes Freyre (Pontificia Universidad Católica Argentina. Facultad de Ciencias Económicas).

² Se agradecen los comentarios recibidos en el Seminario de Investigación del Departamento de Investigación Francisco Valsecchi, de la Pontificia Universidad Católica Argentina. Facultad de Ciencias Económicas, realizado el 25 de agosto de 2021.

Ernesto A. O'Connor
eoconnor@uca.edu.ar

Departamento de Investigación
Francisco Valsecchi

Facultad de Ciencias Económicas

Pontificia Universidad
Católica Argentina (UCA)

Centro Universitario
Sunchoales (ICES) - Santa Fe

ARGENTINA

COMO CITAR ESTE ARTÍCULO

O'Connor E. A. (2022). Empresas y competitividad en la economía argentina (2000-2020). *Revista de la Facultad de Ciencias Económicas*, 28(1), 87 - 101.
<http://dx.doi.org/10.30972/rfce.2815944>



<https://creativecommons.org/licenses/by-nc-nd/4.0/>
Revista de la Facultad de Ciencias Económicas
ISSN 1668-6357 (formato impreso) ISSN
1668-6365 (formato digital) por Facultad de
Ciencias Económicas Universidad Nacional
del Nordeste (UNNE) Argentina se distribuye
bajo una Licencia Creative Commons
Atribución – No Comercial – Sin Obra
Derivada 4.0 Internacional.

there was a drop in competitiveness, based on the analysis of the evolution of the number of formal private companies, the number of exporting companies and the relative export performance against a series of countries in the region. This allows to affirm the validity of the hypothesis, especially in the period of stagflation that began in 2012 and continues to this day, leaving out the causes of the relative stagnation of world trade in the '2010s.

Keywords: competitiveness; companies; exports; stagflation.

Journal of Economic Literature (JEL): D22, F14.

1. INTRODUCCIÓN

Este trabajo analiza la competitividad de las empresas y sectores productivos de la economía argentina, a la luz de la performance de sus exportaciones, con énfasis en la evolución de las empresas privadas y las empresas exportadoras, en el período 2000-2020.

Se analizan ante todo antecedentes de la literatura económica argentina reciente que sostienen la existencia de problemas de competitividad y de inserción internacional en las dos últimas décadas.

Luego se revisa la evolución del comercio exterior, en particular de las exportaciones, como indicador central de la competitividad argentina, y se lo compara con la performance de economías comparables.

El foco del trabajo se centra en analizar la dimensión de la competitividad a través de la evolución de la cantidad de empresas privadas y de la cantidad de empresas exportadoras de la Argentina, en los últimos veinte años, por algunas ramas y sectores seleccionados.

Esto permite identificar problemas de competitividad en principio endógenos, no necesariamente originados en las empresas, no atribuibles a la desaceleración del comercio global en la década de '2010, sino al efecto de determinadas políticas económicas que derivaron en un proceso de estanflación, y en una menor inserción internacional en el período bajo análisis.

La hipótesis presentada es que la economía argentina registró en los últimos veinte años problemas de competitividad, que impactaron en sus exportaciones y en las empresas argentinas, en un contexto adverso de estanflación.

La metodología se centra en revisar antecedentes de la literatura en materia de competitividad de la economía, datos de exportaciones y estadísticas acerca de la evolución de la cantidad de empresas.

El punto de partida es la evolución comparada de las exportaciones globales y de países representativos de América Latina y el Caribe en los últimos veinte años, hasta 2019, previo al

impacto del COVID-19, sobre datos del *International Trade Centre*, de las Naciones Unidas.

Luego, se apunta a identificar problemas desde el entramado productivo, por ello se utilizan datos de la evolución de la cantidad de empresas privadas del país, con fuente del Observatorio de Empleo y Dinámica Empresarial (2021), Boletín de Empresas, Serie Anual 2019, del Ministerio de Trabajo, Empleo y Seguridad Social. A esto se suman los datos elaborados por la Subsecretaría de Programación Macroeconómica (2021), sobre la cantidad de empresas exportadoras por sector de actividad, rangos de exportación y saldo comercial (1995-2018), fuente Datos Argentina, del Ministerio de Economía.

LOS PROBLEMAS DE COMPETITIVIDAD DE LAS EXPORTACIONES ARGENTINAS: ANTECEDENTES DE LA LITERATURA

Existe una serie de estudios e investigaciones en materia de competitividad, empresas, entramados productivos en la Argentina, relacionados con la competitividad y las exportaciones, para el caso de la Argentina, que son antecedentes adecuados, y con distintas interpretaciones.

Izquierdo & Talvi (2011) analizaban las diferencias de intensidad en la integración comercial global de los países de la Alianza del Pacífico, en comparación con los del Mercosur, éste último un bloque con sesgos proteccionistas. Esas dos velocidades en el comercio exterior impactaron en el crecimiento de las economías. O'Connor & Resico (2015), por su parte, comparan distintas estrategias de desarrollo económico y el rol del Estado en países de América Latina para los años 2000-2014, llegando a conclusiones similares a las de Izquierdo & Talvi (2011), resaltando además el peso de los factores institucionales en la elección de las estrategias de desarrollo. Para Nogués (2014), la Argentina ha sido uno de los pocos miembros de la OMC que desde 2003 decidió revertir el proceso de liberalización comercial iniciado en los '90, en el marco de la globalización, sustituyéndola por políticas proteccionistas de muchos sectores industriales y elevando barreras al comercio de productos agropecuarios. El autor señala que es relevante respetar las obligaciones comerciales establecidas en el marco de la OMC, para lograr la mejor inserción internacional posible.

Un trabajo del Ministerio de Hacienda y Finanzas Públicas de la Nación (2016) analiza la inserción exportadora de Argentina en Asia Pacífico, y en particular, las oportunidades en el comercio de agroalimentos, resaltando oportunidades perdidas por intervenciones en los mercados productivos locales. Luego señalan que todas las tendencias mundiales hacia 2030, tanto de crecimiento poblacional como de los PIB de los países, estarán concentradas en economías de Asia Pacífico y otras emergentes, para las cuales, la oferta exportadora de la Argentina es interesante. El estudio de López & Pascuini (2018) también propone elaborar una nueva estrategia de la inserción internacional de Argentina. Para ello enfatizan la necesidad de

mejorar la calidad del patrón exportador, a la vez que asistir a los sectores afectados por una mayor apertura comercial, dadas las heterogeneidades del aparato productivo local. Por eso la estrategia debe analizar sector por sector, siendo esenciales la productividad y la creación de empleo. La comparación de las estrategias exportadoras de tres países, Australia, Nueva Zelanda y Canadá aportan lecciones para las estrategias sectoriales.

Carciofi (2019) analiza la inserción internacional de Argentina, en particular el desempeño exportador como limitante al crecimiento económico, sobre todo porque en los últimos veinte años su economía quedó bastante desconectada de las cadenas globales de valor. El buen desempeño exportador de las oleaginosas o los servicios basados en el conocimiento (SBC) contrastan con un estancamiento o caída en la exportación de muchos bienes, y de la energía. Se recomienda luego resolver los problemas de tipo de cambio real, sustituir los derechos de exportación por otros impuestos, y mejorar la cuestión de las finanzas públicas. Llach & Rozemberg (2019) revisan la trayectoria de largas décadas de las exportaciones argentinas, con énfasis en los últimos veinte años y proponen aportes para una nueva estrategia nacional exportadora del país, proyectando dos escenarios hasta el año 2030, mostrando la posibilidad de sostener un crecimiento promedio anual de las exportaciones del orden de 6% anual. La resolución del problema del costo argentino, las tensiones entre exportaciones de alimentos y precios domésticos, el sendero del Mercosur en materia de mayor integración mundial, y el acompañamiento a sectores sensibles ante una apertura son algunos de los ejes señalados.

Llach (1997) analiza en detalle la reducción del costo argentino generado por la Convertibilidad, la apertura comercial y la desregulación de la economía a comienzos de los años '90, proceso que implicó una modernización del *stock* de capital, sobre todo a partir de las privatizaciones. Los impactos en rebajas de costos en materia de transporte, portuaria, energía eléctrica, gas, entre otros muchos bienes y servicios dotaron al sistema productivo de mayor eficiencia. El costo argentino en la actualidad es abordado por un estudio de la Cámara Argentina de Comercio y Servicios (2017). Se seleccionaron casos testigos de 60 sectores cuyas cadenas de valor representan 60% del PIB argentino, identificando problemáticas transversales a la mayoría de las cadenas, originadas esencialmente en las políticas económicas, como ser impuestos, infraestructura, costo laboral, costos financieros y problemas de productividad relacionados con la escala productiva. Se determina que el costo de producir bienes y servicios en la Argentina es más alto que en países de América Latina.

En definitiva, una serie de estudios sobre la competitividad y la trayectoria de las exportaciones argentinas en los últimos veinte años diagnostican problemas esencialmente derivados de las políticas públicas, que explican un sendero de bajo crecimiento de las exportaciones, con distintas propuestas a considerar para revertir esta tendencia.

DIAGNÓSTICO Y RESULTADO: LAS EXPORTACIONES ARGENTINAS CRECIERON MENOS QUE LAS DE LA REGIÓN

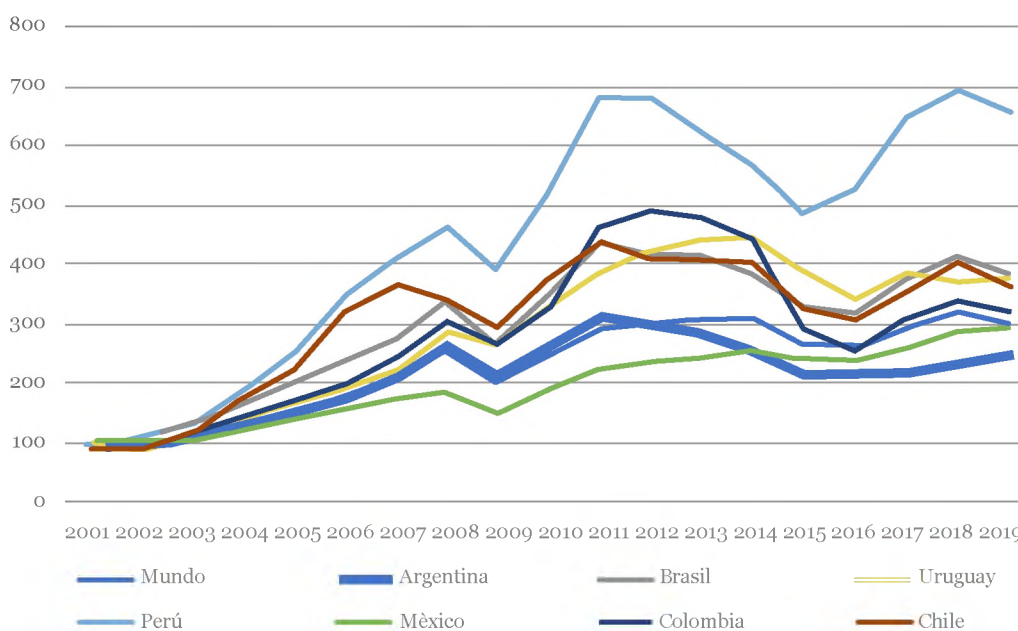
La economía argentina, a la luz de un sendero de estanflación entre 2012 y 2019, agravado por el impacto de la pandemia-confinamiento en 2020, y que persiste en 2021, enfrenta un problema de competitividad, reflejado claramente en la performance exportadora de mediano y largo plazo. Una de las mejores medidas de la competitividad de la producción es su inserción internacional. Un repaso sobre la evolución de las exportaciones argentinas en los últimos veinte años es aleccionador.

El comercio mundial totalizaba USD 6.127 billones en 2001, medido por las exportaciones globales. En aquel entonces la Argentina exportaba USD 26.6 billones y Brasil USD 58.2 billones. En 2019, el mundo comerciaba por un total de USD 18.710 billones, la Argentina USD 65.1 billones, y Brasil USD 223.9 billones. Estos valores se enmarcan en dos subperíodos de diferencias sustanciales. Entre 2001 y 2008, el comercio mundial creció 160%, llegando en 2008 a USD 15.967 billones. Desde entonces, la crisis de las hipotecas y su impacto en la demanda global por parte de los países desarrollados, la desaceleración de las exportaciones chinas, la caída del precio de los commodities desde 2014, y la guerra comercial entre EE.UU. y China desde 2017, afectaron volúmenes y precios del comercio global, aún antes de la pandemia Covid-19.

Tomando el período 2001-2019, la Argentina ha experimentado una evolución en las exportaciones totales menor a la que experimentaron no sólo las de los países vecinos como Brasil y Uruguay, sino también por debajo del promedio mundial. Entre 2019 y 2001 las exportaciones mundiales crecieron 205.3%, las de Brasil 284.3%, las de Uruguay 279.8% y las de Argentina, 144.7%. Las de mayor crecimiento en la región fueron las de Perú, 561%, mientras que las de México, Colombia y Chile, también superaron la *performance* de las exportaciones de la Argentina. La brecha de crecimiento es evidente, y refleja problemas de competitividad para las exportaciones argentinas.

Figura 1.

Exportaciones 2001-2019: países seleccionados de América Latina. Índice 2001=100



Fuente: Elaboración propia en base a intracen.

LAS EMPRESAS ARGENTINAS EN UN CONTEXTO MACROECONÓMICO POCO COMPETITIVO

En este apartado se revisan fuentes estadísticas relevantes en materia de evolución de las empresas privadas argentinas en las últimas dos décadas, como eje y resultado, y no necesariamente causa, para analizar la caída de competitividad de la economía.

Para identificar problemas desde el entramado productivo y desde las empresas, se utilizan datos de la evolución de la cantidad de empresas privadas formales del país, del Observatorio de Empleo y Dinámica Empresarial, OEDE, del Ministerio de Trabajo, Empleo y Seguridad Social.³ Posteriormente, se utilizan estadísticas de la cantidad de empresas exportadoras por sector de actividad, rangos de exportación y saldo comercial, fuente Datos Argentina, del Ministerio de Economía.⁴

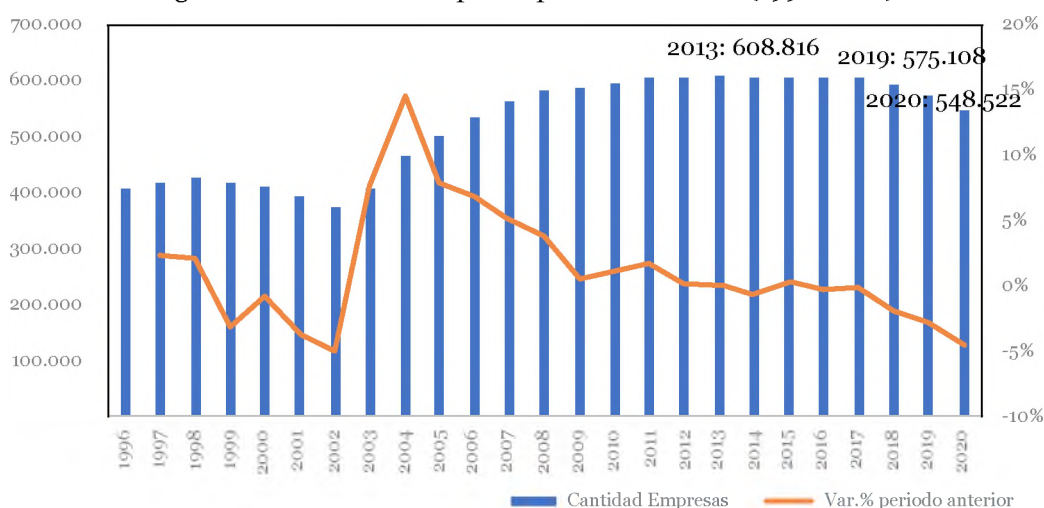
³ Los datos del OEDE tienen como fuente los registros administrativos del Sistema Integrado Provisional Argentino (SIPA), que contienen las declaraciones mensuales que realizan las empresas sobre el personal que tienen en relación de dependencia para el pago de los aportes y contribuciones patronales. La unidad de análisis es la empresa, definida como una unidad legal independiente, y está identificada por su Código Único de Identificación Tributaria (CUIT). Los indicadores se refieren a las empresas privadas productoras de bienes y servicios, clasificadas por ramas de actividad, CIU 2 dígitos, radicadas en todo el país.

⁴ Esta base de datos presenta la cantidad de empresas exportadoras por sector de actividad, rangos de exportación y saldo comercial, con datos mensuales, desde 1995 hasta 2018. En este trabajo se consideran los datos de cierre de cada año, de diciembre. La base considera la cantidad de empresas productoras de bienes y el comercio, con una apertura de 6 sectores agregados: Agricultura, Ganadería y Silvicultura, Pesca, Explotación de minas y canteras, Industria manufacturera, Comercio, y resto y sin clasificar.

Los datos sobre cantidad de empresas privadas formales por rama de actividad en la Argentina, según el OEDE, para el período 2006-2018 arrojan interesante información. La primera, es que la crisis pos-convertibilidad de 2001 no significó una destrucción de empresas significativa, o por lo menos no tanto como en períodos posteriores. Desde el piso de 2002, se llega a un crecimiento continuo hasta 2013, en que se registran 608.816 empresas. Desde entonces, la caída es incesante. Antes del Covid-19, el registro de 2019 arrojaba 575.108 empresas. La comparación 2020-2019 arroja una caída de 9.9%, con 60.294 empresas menos.

Figura 2.

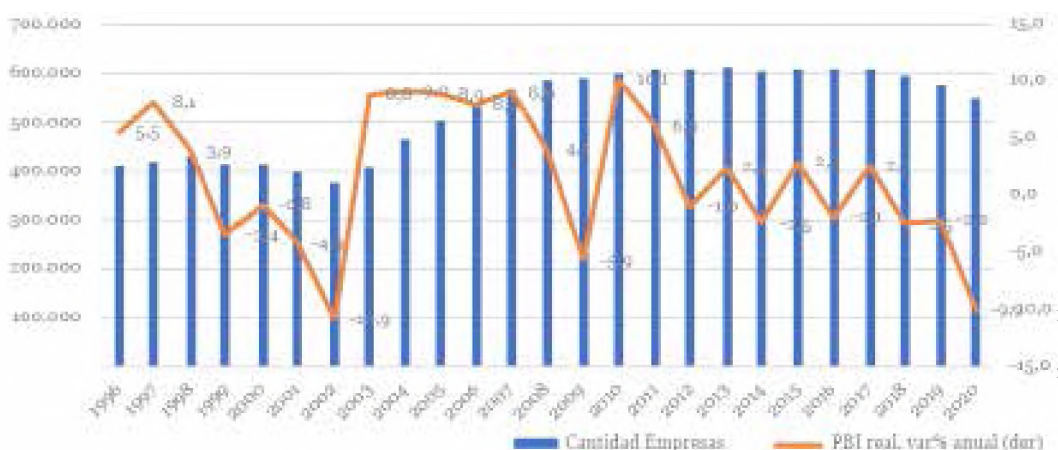
Argentina: Cantidad de empresas privadas formales (1996-2020)



Fuente: Elaboración propia en base a SIPA-OEDE.

La correlación con el ciclo económico es elocuente. El proceso de estanflación 2012-2020, más allá de la fuerte caída del PIB en 2020 por efecto COVID-19 y confinamiento, ha impactado de lleno en la destrucción de empresas.

Figura 3.
Argentina: Cantidad de empresas privadas y ciclo económico (1996-2020)



Fuente: Elaboración propia en base a SIPA-OEDE.

El análisis de los datos de OEDE de cantidad de empresas privadas formales según ramas de actividad arroja que en el período crítico desde el comienzo de la estanflación (2012) la desaparición de empresas ha sido relevante en todos los sectores productivos. Se destacan especialmente las Actividades Empresariales y de Alquiler, Transporte, Almacenamiento y Comunicaciones, Agricultura y Ganadería, y la Industria Manufacturera.

La comparación con la evolución del Valor Agregado Bruto (VAB) a nivel sectorial entre 2019 y 2010 indica que el VAB creció en los sectores Agricultura, Ganadería, Pesca, Electricidad, Gas y Agua, y en todos los servicios, siempre con apertura a una letra. En cambio, si se mide la cantidad de empresas por rama, la perspectiva es diferente. Las mayores caídas, o sea, menor cantidad de empresas, se dieron en la Explotación de Minas y Canteras (incluye hidrocarburos) y la Industria Manufacturera.

El análisis por sectores productivos dentro de la industria manufacturera en la comparación disponible, que es 2018 vs 2010, enseña que en todos los sectores, salvo Alimentos, Tabaco, Radio y Televisión, e Instrumentos Médicos, hubo destrucción de empresas. Si bien en la globalización el proceso de concentración de firmas es posible, la magnitud de las caídas en la Argentina indica otra dimensión. En siete sectores industriales la destrucción de empresas es de dos dígitos.

Cuadro 1.
Empresas del sector privado activas en cada año. Industria manufacturera

Industria manufacturera	2010	2018	var absoluta 2018/10	var % 2018/10
Alimentos	13.315	13.810	495	3,7
Tabaco	30	31	1	3,3
Productos textiles	2.998	2.822	-176	-5,9
Confecciones	3.764	3.241	-523	-13,9
Cuero	1.780	1.525	-255	-14,3
Madera	2.979	2.464	-515	-17,3
Papel	952	886	-66	-6,9
Edición	4.214	3.523	-691	-16,4
Productos de Petróleo	78	71	-7	-9,0
Productos químicos	2.461	2.392	-69	-2,8
Productos de caucho y plástico	3.137	3.072	-65	-2,1
Otros minerales no metálicos	1.968	1.834	-134	-6,8
Metales comunes	1.165	989	-176	-15,1
Otros productos de metal	8.145	7.863	-282	-3,5
Maquinaria y equipo	3.233	3.051	-182	-5,6
Maquinaria de oficina	158	139	-19	-12,0
Aparatos eléctricos	1.071	1.066	-5	-0,5
Radio y televisión	148	154	6	4,1
Instrumentos médicos	572	576	4	0,7
Automotores	1.642	1.440	-202	-12,3
Otros equipo de transporte	546	533	-13	-2,4
Muebles	3.521		-288	-8,2
Reciclamiento de desperdicios	227	221	-6	-2,6

Fuente: Elaboración propia INDEC y OEDE.

Por su parte, en la comparación 2019 vs 2010, según distintas características de las empresas, las pymes y micro-pymes del sector privado fueron las que mayor caída tuvieron, lo mismo que las empresas con tramos de empleo menores, hasta 9 personas, y las empresas nacientes o más jóvenes, de hasta 4 ó 5 años, también estuvieron entre las que más sufrieron en el período.

Si se tiene en cuenta el tamaño, en 2010 había 139.427 pymes y 413.228 micro-pymes. En 2019 las cifras habían caído hasta 133.810 y 395.840 respectivamente, mientras que el universo de las grandes y las medianas tuvo crecimiento.

Lo mismo ocurre con la clasificación por tramos de empleo, donde las empresas más pequeñas de hasta 9 empleados registraron una caída entre esos años desde 512.660 hasta 489.186; en cambio, a mayor cantidad de empleo, creció el número de firmas.

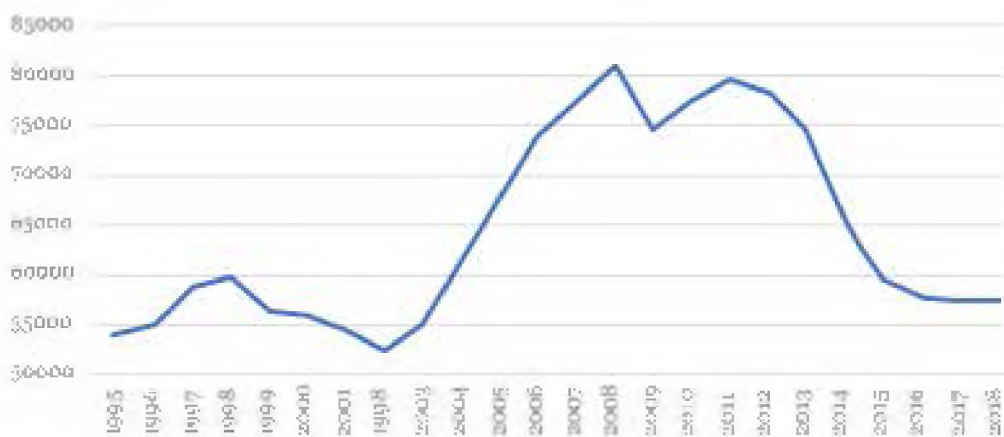
Si se considera la antigüedad, las firmas de 1 a 3 años, y de 4 ó 5 años, mostraron desaparición de empresas, no así las de más de 6 años.

LAS EMPRESAS EXPORTADORAS, CON MAYORES PROBLEMAS

Si se traslada el análisis a la performance de la cantidad de las empresas exportadoras, como indicador más preciso de la evolución de la competitividad empresarial, el impacto para las empresas argentinas es más elevado. En base a datos de la Subsecretaría de Programación Macroeconómica (2021), se tiene la cantidad de empresas exportadoras por sector de actividad, rangos de exportación y saldo comercial, para el período 1995-2018. Los datos agregados en la serie 1995-2018 muestran una particular evolución. De 54.060 empresas en 1995, se llega a un máximo de 80.960 en 2008, para luego decaer hasta llegar a 57.380 en 2018. El resultado en 2018 es, a priori, reflejo de la pérdida de competitividad, si bien se trata de valores absolutos, y no relativizados contra alguna comparación.

Figura 4.

Cantidad de empresas exportadoras (1996-2018)



Fuente: Elaboración propia en base a Datos Argentina y MTEySS-SIPA.

Si se analiza esta evolución por sectores de la producción, y se concentra el análisis en la década de 2010, dado que ya se ha observado que la caída se produce desde 2012 -casualmente con el inicio de la estanflación-, se tiene que el total de empresas cae 25.8%. Las empresas de la Industria Manufacturera lideran la caída, con el 22.8%, con 9.940 empresas menos en esos 8 años, seguidas por las de Comercio con el 16%. Las empresas sin clasificar y las consideradas “resto” muestran caídas significativas.

Figura 5.

Cantidad de empresas exportadoras, por sectores productivos. Variación 2018-2000



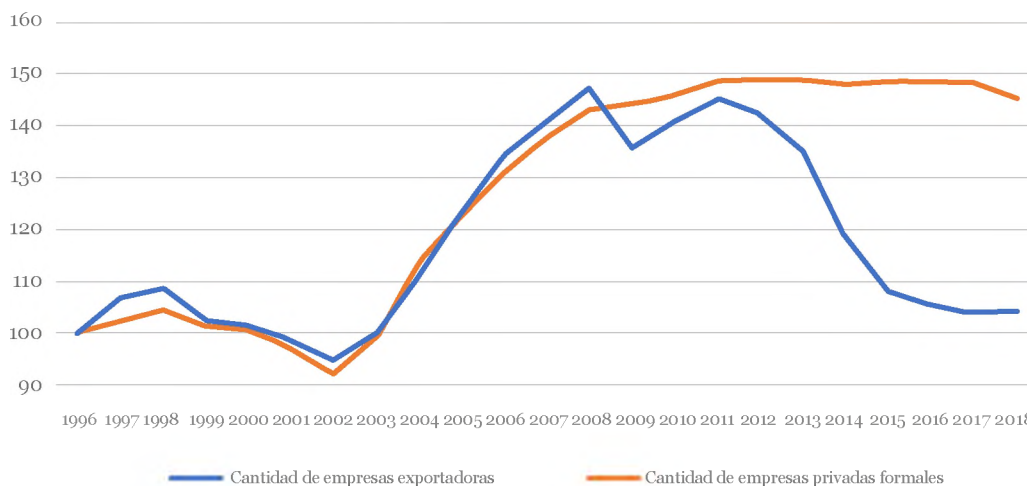
Fuente: Elaboración propia en base a Datos Argentina.

La combinación de la cantidad de empresas privadas del país, con la cantidad de las empresas exportadoras, arroja, primero, un punto de corte significativo desde 2009, y profundizado desde 2012. La cantidad de empresas privadas formales cae mucho menos que la cantidad de empresas exportadoras, mostrando un gran impacto de la estanflación desde 2012 a la actualidad sobre la competitividad de la economía, y en particular, sobre la cantidad de empresas exportadoras. Esto coincide con la evolución de largo plazo de las exportaciones argentinas, 2000-2020, en la comparación relativa con economías seleccionadas de América Latina, contra las que evidencia la más baja evolución exportadora.

Figura 6.

Cantidad de empresas privadas activas y cantidad de empresas exportadoras (1996-2018).

Indice 1996=100

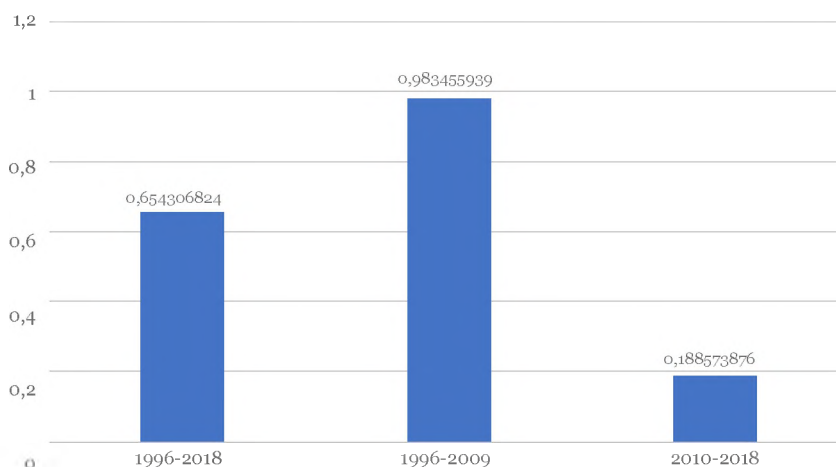


Fuente: Elaboración propia en base a Datos Argentina y MTEySS-IPA.

En tanto, surge una correlación evidente por subperíodos de análisis, entre la cantidad de empresas privadas del país, con la cantidad de las empresas exportadoras. Entre 1996 y 2009, el coeficiente de correlación es muy elevado, de 0.983. Por su parte, para el período crítico para la competitividad, 2010-2018, dicho coeficiente cae a 0.189, mostrando un derrotero mucho más negativo para las empresas exportadoras argentinas.

Figura 7.

Cantidad de empresas exportadoras privadas formales. Coeficientes de corelación (1996-2018)



Fuente: Elaboración propia en base a Datos Argentina y MTEySS-IPA.

En definitiva, se tiene que, tanto en comparaciones absolutas como relativas, la evolución de las firmas exportadoras formales argentinas no ha sido favorable en los últimos 20 años, con eje del problema desde la década de 2010, en particular desde la estancamiento de 2012. Los resultados confirman problemas para la consolidación y supervivencia de las empresas argentinas en los últimos veinte años, no atribuibles, por ejemplo, a la desaceleración del comercio global en los '2010, sino a factores propios de la economía.

REFLEXIONES FINALES

La hipótesis de este estudio es que la economía argentina registró en los últimos veinte años problemas de competitividad, que impactaron en sus exportaciones y en las empresas argentinas, en un contexto macroeconómico de estancamiento.

El análisis de la evolución de la cantidad de empresas privadas formales en la Argentina, de la cantidad de empresas exportadoras y de la performance exportadora relativa de una serie de países de la región, permite afirmar la validez de la hipótesis, sobre todo en el período de estancamiento que comenzó en 2012 y continúa hasta la actualidad, quedando fuera de las causas el relativo estancamiento del comercio mundial en los '2010.

Los posibles cursos de acción derivados del diagnóstico verificado, y en consonancia con parte de la literatura relevada, se centrarían en consolidar políticas públicas de estabilidad macroeconómica, promoción de las exportaciones y mayor integración comercial mundial.

REFERENCIAS BIBLIOGRÁFICAS

Caballero, A. (2007). *Crímenes institucionales y pecados económicos*. Editorial: EDUCA.

Calzada y Rozadilla. (2020). "Continúa el fuerte peso del flete camionero granelero en las largas distancias". Bolsa de Comercio de Rosario, Informe Semanal, Año XXXVIII. Edición 1937. 3 de enero de 2020.

Cámara Argentina de Comercio y Servicios. (2017). *Costo Argentino*.

Carciofi, R. (2019). *Inserción internacional de Argentina: el desempeño exportador como límite al crecimiento económico*. CIPPEC. Documento de Trabajo N° 180. Abril.

CEPAL. (2021). *Panorama Fiscal de América Latina y el Caribe 2021: los desafíos de la política fiscal en la recuperación transformadora pos-COVID-19*.

INDEC. (2021). *Estimaciones trimestrales del nivel de actividad*.

Izquierdo, A., y Talvi, E. (2011). *One Region, two Speeds? Challenges of the new global Economic Order for LATAM*. IDB.

Llach, J. (1997). *Otro siglo, otra Argentina*. Editorial: Ariel.

Llach, J. & Rozemberg, R. (2019). *Aportes para la estrategia nacional exportadora de la Argentina*. CERA Cámara de Exportadores de la República Argentina.

López, A. & Pascuini, P. (2018). *Hacia una nueva estrategia de la inserción internacional de Argentina*. Programa de investigadores de la Secretaría de Comercio de la Nación. Documento de Trabajo N° 5.

Ministerio de Hacienda y Finanzas Públicas de la Nación. “*Inserción exportadora de Argentina en Asia Pacífico. Oportunidades en el comercio de agroalimentos*”. Serie Estudios sobre Planificación Sectorial y Regional, N°3. Subsecretaría de Planificación Económica. Diciembre de 2016. https://www.argentina.gob.ar/sites/default/files/sspe_no3_asia_pacifico.pdf

Nogués, J. (2014). Políticas proteccionistas de la Argentina desde 2003: del auge a la decadencia económica. *Revista Ensayos de Política Económica*. Año VIII. Vol II. N°2. Universidad Católica Argentina. Facultad de Ciencias Económicas.

Observatorio de Empleo y Dinámica Empresarial. (2021). Boletín de Empresas. Serie Anual 2019. Ministerio de Trabajo, Empleo y Seguridad Social.

O'Connor, E. y Resico, M. (2015). “Estrategias de desarrollo económico y rol del Estado en América Latina (2000-2014). *Revista Debate Económico*. Vol 4, Nro 12. Set-Dic 2015. LAES. Mexico DF. <https://issuu.com/laesmx/docs/de12>

Subsecretaría de Programación Macroeconómica. (2021). *Cantidad de empresas exportadoras por sector de actividad, rangos de exportación y saldo comercial (1995-2018)*. Datos Argentina. Ministerio de Economía.

CURRICULUM VITAE

Ernesto A. O'Connor

Doctor en Economía por la Universidad Católica Argentina (UCA). Posgrado en Economía (Instituto Torcuato Di Tella). Licenciado en Economía (UBA). Es investigador y profesor del ICES-FGSS, en temas de economía y negocios digitales. Es Director de la Maestría en Economía Aplicada y de Posgrados en Economía en la Facultad de Ciencias Económicas de la UCA. Investigador en temas de competitividad, y profesor de Crecimiento y Desarrollo Económico. Fue Subsecretario de Planificación Económica Sectorial y Regional en el Ministerio de Hacienda y Finanzas de la Nación, habiendo desempeñado también otros cargos en el sector público. Ha sido consultor internacional de la FAO en temas de desarrollo productivo regional. Es autor de numerosas publicaciones en medios académicos y de divulgación.

eoconnor@uca.edu.ar