

Evaluación del Nivel de Conocimientos y Actitudes frente a Emergencias Médicas en Estudiantes de Odontología de Pregrado de la Universidad de Cuenca

Assessment of Knowledge and Attitudes Regarding Medical Emergencies in Undergraduate Dental Students at the University of Cuenca

Avaliação do Nível de Conhecimento e Atitudes Frente a Emergências Médicas em Estudantes de Odontologia de Graduação da Universidade de Cuenca

Fecha de Recepción: 21 de julio de 2025

Aceptado para su publicación: 01 de septiembre de 2025

Autores:

Danny Santiago Rivera Maldonado^{1,a}

ORCID 0009-0006-4943-6018

Cristina Sofía Moscoso Novillo^{1,a}

ORCID 0009-0009-9162-1980

Danny Javier Nieves Melgar^{1,a}

ORCID 0009-0000-3620-3190

Bryam José Illares Bueno^{1,a}

ORCID 0009-0004-5407-7107

Milton Fabricio Lafebre Carrasco^{1,b}

ORCID 0000-0003-4947-8411

María Yolanda Yunga Picón^{1,c}

ORCID 0000-0002-6134-2683

1. Universidad de Cuenca, Facultad de Odontología, Grupo Investigación, Cuenca, Ecuador.

a. Estudiante (Facultad de Odontología de la Universidad de Cuenca, Ecuador).

b. Doctor en Ciencias Médicas (Universidad de Almería, España).

c. Especialista en Ortodoncia (Universidad de São Paulo, Brasil).

Correspondencia:

Moscoso Novillo, Cristina Sofía.

Manuela Cañizares y prolongación de la Serrano, 1-01, Av. Francisco Carrasco, Azogues-Cañar, Ecuador.

Correo electrónico:

cristinas.moscoso@ucuenca.edu.ec

sofiamoscoso25@gmail.com

Conflicto de intereses:

Los autores declaran no tener conflictos de interés.

Fuente de financiamiento:

Autofinanciado.

Resumen

Las emergencias médicas son frecuentes en la atención odontológica. No existen estudios previos que evalúen el manejo de emergencias médicas en la Facultad de Odontología de la Universidad de Cuenca, Ecuador. El objetivo de esta investigación fue evaluar el nivel de conocimientos y actitudes sobre emergencias médicas en los estudiantes de pregrado de la Facultad de Odontología de la Universidad de Cuenca, comparando los resultados entre estudiantes con experiencia clínica (años superiores) y aquellos con formación predominantemente teórica (años iniciales), conjuntamente con variables demográficas (edad, nivel económico, sexo) para determinar la necesidad de integrar o reforzar una cátedra específica sobre este tema en etapas tempranas durante la formación académica. Se realizó un formulario a través de la plataforma de Google Forms a estudiantes de pregrado de la facultad de Odontología de la Universidad de Cuenca para evaluar el nivel de conocimientos y actitudes frente a emergencias médicas con 12 preguntas de opción múltiple y 1 abierta. El 76,2% de los participantes fueron mujeres. Existió una notable diferencia entre el nivel económico medio-alto y alto con los mejores puntajes ($p=0.005$). Los estudiantes de cuarto año tienen un bajo puntaje comparado con los de tercer y quinto año. Las calificaciones aumentaron conforme pasaron los años de formación académica, siendo los de quinto año que, en su mayoría, destacaron con una calificación excelente. En su mayoría, los estudiantes obtuvieron una calificación regular, por lo que se recomienda una cátedra que aborde estos temas antes de la atención clínica.

Palabras clave: Servicios Médicos de Emergencia; Atención Odontológica; Estudiantes de Odontología; Conocimientos, Actitudes y Prácticas en Salud; Primeros Auxilios (fuente: DeCS BIREME).

Abstract

Medical emergencies are frequent occurrences in dental care settings. No previous studies have assessed the management of medical emergencies at the Faculty of Dentistry of the University of Cuenca, Ecuador. The objective of this research was to evaluate the level of knowledge and attitudes regarding medical emergencies among undergraduate students at the Faculty of Dentistry of the University of Cuenca, comparing results between students with clinical experience (upper years) and those with predominantly theoretical training (initial years), along with demographic variables (age, socioeconomic status, sex) to determine the need to integrate or reinforce a specific course on this topic during early stages of academic training. A questionnaire was administered through the Google Forms platform to undergraduate students at the Faculty of Dentistry of the University of Cuenca to assess knowledge level and attitudes towards medical emergencies using 12 multiple-choice questions and 1 open-ended question. Of the participants, 76.2% were female. A notable difference was found between medium-high and high socioeconomic levels with the highest scores ($p=0.005$). Fourth-year students obtained lower scores compared to third- and fifth-year students. Scores increased progressively throughout the years of academic training, with fifth-year students predominantly achieving excellent ratings. Overall, most students obtained fair scores; therefore, implementation of a course addressing these topics prior to clinical practice is recommended.

Key words: Emergency Medical Services; Dental Care; Students, Dental; Health Knowledge, Attitudes, Practice; First Aid (source: MeSH NLM).

Resumo

As emergências médicas são frequentes no atendimento odontológico. Não existem estudos prévios que avaliem o manejo de emergências médicas na Faculdade de Odontologia da Universidade de Cuenca, Equador. O objetivo desta pesquisa foi avaliar o nível de conhecimento e atitudes sobre emergências médicas em estudantes de graduação da Faculdade de Odontologia da Universidade de Cuenca, comparando os resultados entre estudantes com experiência clínica (anos avançados) e aqueles com formação predominantemente teórica (anos iniciais), juntamente com variáveis demográficas (idade, nível econômico, sexo) a fim de determinar a necessidade de integrar ou reforçar uma disciplina específica so-

bre o tema nas etapas iniciais da formação acadêmica. Aplicou-se um formulário por meio da plataforma Google Forms aos estudantes de graduação da Faculdade de Odontologia da Universidade de Cuenca para avaliar o nível de conhecimento e atitudes frente a emergências médicas composto por 12 perguntas de múltipla escolha e uma aberta. Dos participantes, 76,2% eram mulheres. Observou-se diferença significativa entre os níveis econômico médio-alto e alto, associados aos melhores desempenhos ($p=0,005$). Os estudantes do quarto ano obtiveram uma pontuação inferior às dos estudantes do terceiro e quintos anos. As notas aumentaram progressivamente conforme avançaram os anos de formação acadêmica, sendo os estudantes do quinto ano aqueles que majoritariamente alcançaram desempenho excelente. As notas aumentaram progressivamente conforme avançaram os anos de formação acadêmica, sendo os estudantes do quinto ano aqueles que majoritariamente alcançaram desempenho excelente. Em geral, os estudantes obtiveram uma pontuação regular, motivo pelo qual se recomenda incluir uma disciplina que aborde esses temas antes do início da prática clínica.

Palavras-chave: Serviços Médicos de Emergência; Assistência Odontológica; Estudantes de Odontologia; Conhecimentos, Atitudes e Prática em Saúde; Primeiros Socorros (fonte: DeCS BIREME).

Introducción

Las emergencias médicas son situaciones repentinas que pueden ocurrir durante una consulta dental poniendo en riesgo la vida del paciente por lo que requieren de atención inmediata¹. En estudios previos se ha determinado que el 57% de los odontólogos ha enfrentado al menos tres emergencias médicas por año y un 36% han experimentado más de diez eventos, estableciendo así la necesidad de que, tanto el odontólogo como los auxiliares deberían tener conocimientos sobre la prevención, diagnóstico y manejo de emergencias médicas para evitar complicaciones¹⁻³.

Las emergencias más prevalentes en la atención odontológica son: síncope vagal, infarto agudo de miocardio, crisis hipertensiva, crisis convulsiva, paro cardiorrespiratorio, obstrucción de las vías aéreas, reacción anafiláctica e hipoglucemia^{1,3-5}. El síncope vagal es la emergencia más común (59%), puede estar relacionada con la angustia y ansiedad antes de

la realización de un tratamiento odontológico que muchas veces se relaciona con dolor, desencadenando un colapso repentino⁶.

Para mitigar el riesgo de estas situaciones, es fundamental gestionar una historia clínica detallada, obteniendo información de los antecedentes médicos de cada paciente, realizar una evaluación integral previa a la atención (monitorización de signos vitales), disponer de un botiquín con insumos médicos y farmacológicos indispensables, relación de confianza entre odontólogo/paciente y contar con un equipo interdisciplinario^{5,7}.

Es innegable que el odontólogo esté dotado de conocimientos y actitudes necesarias para afrontar cualquier complicación médica, por lo que se recomienda la necesidad de ejecutar cursos de actualización y capacitaciones periódicas, con el fin de fortalecer las habilidades y actitudes para así preservar la integridad física y mental del paciente, garantizando una atención odontológica segura⁵.

De esta manera, el objetivo es evaluar el nivel de conocimientos y actitudes sobre emergencias médicas en los estudiantes de pregrado de la Facultad de Odontología de la Universidad de Cuenca, comparando los resultados entre estudiantes con experiencia clínica (años superiores) y aquellos con formación predominantemente teórica (años iniciales), conjuntamente con variables demográficas (edad, nivel económico, sexo) para determinar la necesidad de integrar o reforzar una cátedra específica sobre este tema en etapas tempranas durante la formación académica.

Materiales y métodos

Se realizó un estudio descriptivo observacional y transversal en la Universidad de Cuenca, Ecuador durante marzo-julio del año 2025. La población de estudio estuvo conformada por 479 estudiantes de pregrado de la Facultad de Odontología de la Universidad de Cuenca. Se realizó una muestra no probabilística por conveniencia, debido a la facilidad y rapidez en la obtención de resultados, por la flexibilidad de horarios de clase de los estudiantes y por las limitaciones logísticas y económicas. La tasa de respuesta fue del 49%, que representa 235 estudiantes que aceptaron participar de manera voluntaria en resolver el cuestionario.

Como criterios de inclusión se consideró a los estudiantes de pregrado de la Facultad de Odontología de la Universidad de Cuenca, Ecuador incluyendo aquellos que se encuentran cursando las cátedras de "Medicina Interna" y "Urgencias en Odontología". Se excluyó a los estudiantes autores de la investigación y los estudiantes de posgrado de la Universidad de Cuenca.

Los datos se recolectaron mediante un cuestionario a través de la plataforma Google Forms de 13 preguntas: 12 preguntas cerradas de opción múltiple que evaluaban conocimientos/actitudes frente a emergencias médicas y 1 pregunta abierta la cual se analizó mediante codificación temática. Este fue validado por la prueba de Alfa de Cronbach ($\alpha=0.808$) lo que refleja una fiabilidad interna adecuada. Además, este fue sometido a una revisión por expertos en el área de emergencias médicas y educación odontológica, asegurando así la validez del contenido, por último, se realizó una prueba piloto con un grupo pequeño de estudiantes, verificando que este sea claro y comprensible. A su vez, se evaluaron variables demográficas como el género, grupo etario, nivel económico y el año que cursa cada estudiante.

Para la obtención de los resultados, el cuestionario fue aplicado mediante visitas presenciales a varias aulas de la institución, proporcionando un enlace de acceso al cuestionario mediante la plataforma de mensajería instantánea WhatsApp. Para evitar participaciones externas y que este sea resuelto más de una vez, se solicitó que ingresaran mediante el correo institucional.

Los datos recopilados se analizaron mediante un software estadístico SPSS V.27.0. Se efectuó un análisis descriptivo para todas las variables, detallando frecuencias y porcentajes para cada variable categórica, medianas e IQRs para variables continuas, debido a la ausencia de normalidad. La normalidad de los datos se identificó mediante la prueba de Shapiro-Wilk, el cual mostró una distribución anormal ($p<0.001$). Por ello, para el análisis bivariado empleamos pruebas no paramétricas. En cuanto al nivel de conocimiento y variables demográficas se usó la prueba U de Mann-Whitney para contrastar dos grupos y la prueba de Kruskal-Wallis para múltiples grupos. La asociación entre variables se evaluó

por medio del coeficiente de correlación Spearman, cuyo nivel de significancia estadística fue ($p=0.401$).

El protocolo de estudio fue aprobado por la Dirección de Investigación, juntamente con el permiso del Decanato de la Facultad de Odontología de la Universidad de Cuenca, Ecuador. Se obtuvo un consentimiento informado verbal garantizando su anonimato.

Resultados

En la *Tabla I* se observan números y porcentajes de las variables demográficas. Dentro de la encuesta donde participaron 235 estudiantes de la Facultad de Odontología de la Universidad de Cuenca de manera voluntaria, las mujeres representaron el 76,2% ($n=179$) y los hombres un 23,8% ($n=56$).

Tabla I. Números y porcentajes de las variables demográficas

		N°	Porcentaje %
Sexo	M	179	76,2
	H	56	23,8
Edad	18 a 20 años	116	49,4
	21 a 23 años	91	38,7
	24 años en adelante	28	11,9
Nivel económico	Medio-alto	13	5,5
	Medio	161	68,5
	Bajo	55	23,4
	Muy bajo	6	2,6
Año en curso	Primer año	41	17,4
	Segundo año	53	22,6
	Tercer año	74	31,5
	Cuarto año	49	20,9
	Quinto año	18	7,7
Total		235	100,0

En la *Tabla 2* se observa la relación de la nota final con sexo, edad, nivel económico y año en curso. Con relación al conocimiento sobre emergencias médicas se puede observar que las mujeres obtuvieron una mediana ligeramente superior y menos dispersa que los hombres, sin embargo, no se observa una diferencia significativa en las calificaciones entre ambos grupos ($p=0.35$).

Con relación al nivel de conocimiento sobre emergencias médicas y grupo etario, se observó que los estudiantes de 24 años en adelante presentaron una media más alta en comparación con los grupos de menor edad, existiendo una diferencia significativa ($p=0.001$), (*Figura 1*).

Tabla II. Relación de la nota final con sexo, edad, nivel económico y año en curso

			Nota Final			Total
			Malo	Regular	Excelente	
Sexo	Mujer	Recuento	34	97	48	179
		% dentro de Sexo	19,0%	54,2%	26,8%	100%
Edad	Hombre	Recuento	13	31	12	56
		% dentro de Sexo	23,2%	55,4%	21,4%	100%
	18 a 20 años	Recuento	35	61	20	116
		% dentro de Edad	30,2%	52,6%	17,2%	100%
	21 a 23 años	Recuento	9	56	26	91
		% dentro de Edad	9,9%	61,5%	28,6%	100%
Nivel económico	24 años en adelante	Recuento	3	11	14	28
		% dentro de Edad	10,7%	39,3%	50,0%	100%
	Alto	Recuento	0	0	0	0
		% dentro de Nivel económico	0,0%	0,0%	0,0%	100%
	Medio-alto	Recuento	1	4	8	13
		% dentro de Nivel económico	7,7%	30,8%	61,5%	100%
	Medio	Recuento	32	87	42	161
		% dentro de Nivel económico	19,9%	54,0%	26,1%	100%
	Bajo	Recuento	13	33	9	55
		% dentro de Nivel económico	23,6%	60,0%	16,4%	100%
Año en curso	Muy bajo	Recuento	1	4	1	6
		% dentro de Nivel económico	16,7%	66,7%	16,7%	100%
	Primer año	Recuento	17	20	4	41
		% dentro de Año en curso	41,5%	48,8%	9,8%	100%
	Segundo año	Recuento	17	32	4	53
		% dentro de Año en curso	32,1%	60,4%	7,5%	100%
	Tercer año	Recuento	8	36	30	74
		% dentro de Año en curso	10,8%	48,6%	40,5%	100%
	Cuarto año	Recuento	5	37	7	49
		% dentro de Año en curso	10,2%	75,5%	14,3%	100%
Total	Quinto año	Recuento	0	3	15	18
		% dentro de Año en curso	0,0%	16,7%	83,3%	100%
		Recuento	47	128	60	235
		% dentro de Año en curso	20,0%	54,5%	25,5%	100%

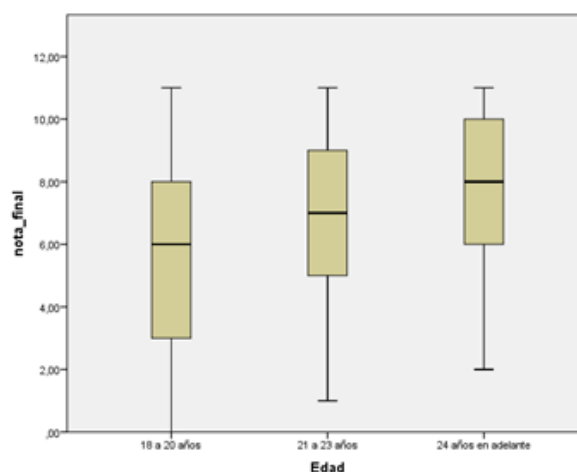


Figura 1. Nivel de conocimiento con relación al grupo etario.

En cuanto a la distribución de la nota obtenida según el nivel económico en los estudiantes, se observó que la media de las notas es más alta en los niveles económicos medio y medio-alto con una menor dispersión, mientras que los niveles económicos bajo y muy bajo disminuyen progresivamente la media de las notas con una mayor dispersión ($p=0.005$). Estos resultados muestran una relación entre el nivel económico medio y medio alto y un mayor nivel de conocimientos en emergencias médicas (Figura 2).

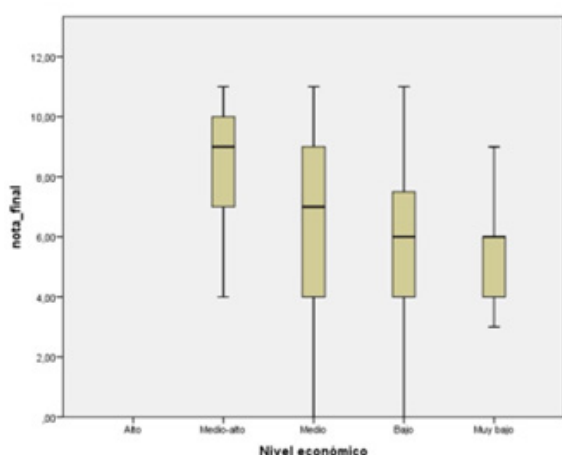


Figura 2. Nivel de conocimiento con relación al nivel económico.

Existe una tendencia creciente en las calificaciones conforme el avance de los años de estudio. Los resultados muestran que los estudiantes de quinto año presentan una media más alta, seguidos por los estudiantes de tercer y cuarto año en contraste a los estudiantes de primer y segundo año que muestran una media más baja y mayor dispersión en sus notas. Este comportamiento sugiere que los conocimientos y actitudes frente a emergencias médicas mejoran conforme el avance de la formación académica, ya que se puede observar una diferencia significativa entre los de primer y quinto año ($p=0.001$), (Figura 3).

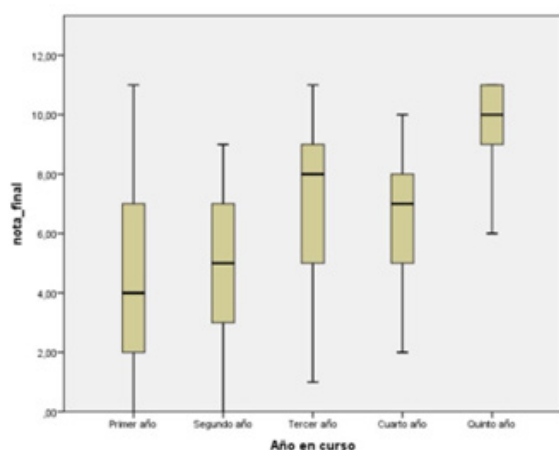


Figura 3. Nivel de conocimiento con relación al año en curso.

Discusión

Según la OMS, las emergencias son situaciones espontáneas con consecuencias inmediatas que ponen en riesgo la vida del paciente por lo que requieren de acción instantánea⁸. En el estudio de Hashim et al.⁹, informan que, en los Emiratos Árabes Unidos de 411 estudiantes, el 64,7% de los encuestados enfrentaron emergencias, siendo el Síncope vasovagal (28,7%) más frecuente. En una investigación en estudiantes de pregrado de la Facultad de Odontología de la Universidad de los Andes, Paredes et al.¹⁰, reportaron que, de 65 estudiantes, solo 10,8% presenciaron una emergencia durante la atención odontológica. Dentro de esta investigación, solo el 10,21% de los estudiantes encuestados de la Facultad de Odontología de la Universidad de Cuenca se han enfrentado a una situación de emergencia médica, casi la mitad de ellos sabían cómo actuar frente a estas situaciones. A pesar de que en las dos investigaciones mencionadas reportan una alta frecuencia de emergencias médicas en atenciones odontológicas con relación a nuestro estudio, pueden deberse a diversos factores como la zona demográfica, estilo de vida y cultura.

Varios de los estudios revisados similares al nuestro no incluían en sus cuestionarios preguntas sobre la frecuencia de haber presentado emergencias médicas, por lo que es un dato importante de evaluar para darle así una mayor importancia a la necesidad de estar correctamente formados en base a conocimientos y actitudes de las situaciones críticas de emergencia.

Una variable importante fue el nivel socioeconómico. Se destaca su relevancia dentro de este estudio, puesto que fue estadísticamente significativo ($p=0.005$) que los estudiantes que pertenecen al nivel medio-alto tengan una media más alta en comparación a los estudiantes de nivel socioeconómico bajo. En los estudios incluidos en la bibliografía, ninguno menciona información que relacione esta variable, pero en un estudio que trata sobre la influencia del nivel socioeconómico de las familias en el rendimiento académico de los estudiantes, nos dice que, el 80% de los estudiantes de familias de altos ingresos reportaron un rendimiento académico bueno o excelente en comparación con sólo el 50% de los estudiantes de familias de bajos ingresos¹¹. Se

debe tener en cuenta que al tener un nivel socioeconómico medio-alto y alto facilita el acceso a las herramientas necesarias para su preparación académica como libros y computadoras.

Dentro de nuestro estudio determinamos que hay una diferencia estadísticamente significativa ($p=0.001$) comparando entre los estudiantes de primer y quinto año con relación a la nota final, similar a los resultados de Solanki et al.¹², lo que indica que los niveles de conocimiento aumentan conforme avanza su formación académica, justificando así la razón por la que el 83,4% de los estudiantes de quinto año tiene una nota excelente con respecto al 9,8% de los de primer año. Este desempeño incluso podría atribuirse al mayor nivel de confianza adquirido y el tiempo de experiencia clínica acumulado durante los últimos años de proceso formativo.

Se encontró una discrepancia con relación al nivel de conocimientos y el año en curso, existiendo una diferencia notable entre el tercer y quinto año con respecto al cuarto año. Esto puede justificarse debido a que en tercer año se cursa la cátedra de Medicina Interna la cual brinda conocimientos básicos de medicina, de la misma manera, en quinto año se recibe la cátedra de Urgencias en Odontología que en cierta parte profundiza en temas de emergencias médicas. El bajo promedio de los estudiantes de cuarto año puede estar relacionado con lo que menciona Wollstein et al.¹³, atribuyendo al psicólogo Hermann Ebbinghaus que describe “La curva del olvido”, mencionando que el material aprendido en una sesión de estudio generalmente se pierde en los días siguientes. Es importante realizar una relectura de los materiales de estudio cada cierto tiempo para que así sea beneficioso en el proceso de aprendizaje.

Este estudio presenta limitaciones relacionadas al muestreo no probabilístico por conveniencia lo cual podría inducir a un sesgo de selección. En cuanto al instrumento de medición “Google Forms”, a pesar de ser verificado por la prueba Alfa de Cronbach ($\alpha=0.808$), fue autoadministrado lo cual induce a sesgos de deseabilidad social. Al ser la muestra en una única institución, limita la aplicabilidad a otras poblaciones estudiantiles. Existió un número limitado de preguntas para evaluar los conocimientos y actitudes, pese a ser un tema amplio.

Conclusiones

Este estudio revela que los estudiantes de odontología presentan un nivel regular frente a conocimientos y actitudes de emergencias médicas, resaltando la necesidad de una formación temprana y obligatoria previo a la atención clínica. Abordar correctamente estas situaciones es fundamental para evitar comprometer la vida del paciente y así brindar una atención de calidad.

Referencias bibliográficas

1. Olivera-Herrera AG, César Franco-Quino, Víctor Chumpitaz-Cerrate. Evaluación del conocimiento sobre atención de emergencias médicas en dos facultades odontológicas del Perú. Revista Habanera de Ciencias Médicas [Internet]. 2021 [cited 2025 Jun 25];20(6). Disponible en: <https://www.redalyc.org/journal/1804/180473611015/html/>
2. Cutimbo Apaza R, Goyzueta Huanca AV. Nivel de conocimiento sobre emergencias médicas en la práctica odontológica en cirujanos dentistas, Juliaca-2021 [tesis de licenciatura]. Piura (PE): Universidad César Vallejo; 2021. 124 p. Disponible en: <https://repositorio.ucv.edu.pe/handle/20.500.12692/78098>
3. Morales Romero JT, Herrera-Barraza VA, Ferrer-Valdivia NF. Manejo inicial de las emergencias médicas en la práctica odontológica. Una revisión de la literatura. Odontostomatología [Internet]. 2024;26(44): e336. Disponible en: http://www.scielo.edu.uy/scielo.php?script=sci_arttext&pid=S1688-93392024000201336&lng=es.
4. Esteves Ortiz PA. Nivel de conocimiento sobre manejo de urgencias y emergencias médicas en estudiantes de 6to y 7mo ciclo de la Escuela Profesional de Odontología - ULADECH Católica, distrito de Trujillo, provincia de Trujillo, departamento de La Libertad, 2021 [tesis de licenciatura]. Trujillo (PE): Universidad Católica Los Ángeles de Chimbote; 2021. 88 p. Disponible en: <https://repositorio.uladech.edu.pe/handle/20.500.13032/31009>
5. Fuertes Paguay MA, Sánchez Varela GI, Amaguaña Palate JD. Preparación de odontólogos para emergencias médicas en consultorios dentales: un estudio bibliográfico. Revista Cubana de Investigaciones Biomédicas [Internet]. 2024 [cited 2025 Jun 25];43(0). Disponible en: <https://revibiomedica.sld.cu/index.php/ibi/article/view/3435/1581>
6. Veiga D, Oliveira R, Carvalho J, Mourão J. Emergências médicas em medicina dentária: prevalência e experiência dos médicos dentistas. Revista Portuguesa de Estomatologia, Medicina Dentária e Cirurgia Maxilofacial. 2012;53(2):77-82. doi:10.1016/j.rpemd.2012.01.001

7. Laica Palate A. Nivel de conocimiento de emergencias médico-odontológicas en los estudiantes del décimo semestre de la UAO UNIANDES [tesis de licenciatura]. Ambato (EC): Universidad Regional Autónoma de los Andes; 2019. 28 p. Disponible en: <https://dspace.uniandes.edu.ec/xmlui/handle/123456789/10967><https://dspace.uniandes.edu.ec/xmlui/handle/123456789/10967>
8. Díaz-Rosas CY, Araiza-Calzada P, Ávila-Almaraz DE, Juárez-Rodarte MF, Pérez Basurto EL, Haro Haro Y. Vista de Conocimiento de egresados de Odontología sobre emergencias médicas. Contexto Odontológico [Internet]. Uaz.edu.mx. 2022 [cited 2025 Jun 25]. Disponible en: <https://revistas.uaz.edu.mx/index.php/contextoodontologico/article/view/2294/1837>
9. Hashim R, Mathew L, Rustom S, Amer F, Odeh R. Emergency medical care in dentistry: A cross sectional analysis of competencies for undergraduate students. Int J Crit Illn Inj Sci. 2021;11(1):33-38. doi: 10.4103/IJCIIS.IJCIIS_107_19
10. Paredes M, Rojas C, Salas A, Valero L. Información que poseen los estudiantes de 3ero y 4to año de la FOULA acerca del manejo de emergencias médicas más frecuentes durante la consulta odontológica. IDEULA. 2020;(1):81-98. doi:10.53766/IDEULA/2020.01.01.04
11. Morales Mina JH, Alvarado Guapulema PA, Camacho Herrera OE. La influencia del nivel socioeconómico de las familias en el rendimiento académico de los estudiantes: un análisis comparativo en entornos urbanos y rurales. LATAM Revista Latinoamericana de Ciencias Sociales y Humanidades. 2024;5(5): 3106-3117. doi:10.56712/latam.v5i5.2845
12. Solanki C, Geisinger ML, Luepke PG, Al-Bitar K, Palomo L, Lee W, et al. Assessing readiness to manage medical emergencies among dental students at four dental schools. J Dent Educ. 2021; 85(9):1462-1470. doi: 10.1002/jdd.12640
13. Wollstein Y, Jabbour N. Spaced Effect Learning and Blunting the Forgetfulness Curve. Ear, Nose & Throat Journal. 2023;101(9): 42S-46S. doi: 10.1177/01455613231163726