



Caracterización social de los productores porcinos de los departamentos Capital y San Cosme de la provincia de Corrientes

Grimaldi, G.S.* ; Mierke, V.G. ; Maldonado Vargas, P. 

Cátedra de Sociología Rural y Urbana. Facultad de Ciencias Veterinarias, Universidad Nacional del Nordeste. Sargento Cabral 2139, Corrientes (3400), Argentina.

✉ guillermo.grimaldi@comunidad.unne.edu.ar

Resumen

La producción porcina en el Noroeste de la Provincia de Corrientes se desarrolla como un proceso de reserva económica relacionado principalmente con el modelo productivo de la escala de agricultura familiar. El objetivo de este estudio fue realizar la caracterización de los productores de cerdos de los departamentos Capital y San Cosme a través de entrevistas con los propietarios de los establecimientos. El mismo fue llevado a cabo durante los meses de julio de 2018 a junio de 2019. Se propuso encuestar a 69 establecimientos, sin embargo, al momento de la caracterización solo 30 productores continuaban desarrollando la actividad. Se analizaron diversas variables tales como: localización, rango etario, formalización de la actividad y nivel de escolaridad. Se determinó una gran heterogeneidad, sin embargo, se pudo determinar que la producción porcina es gestionada principalmente por personas hombres, con un promedio de edad de 49 años, lo que refleja una población en proceso de envejecimiento. Asimismo, se evidenció que desarrollan otras actividades a modo de complementar sus ingresos, siendo solo el 25% quienes se dedican de manera exclusiva a la producción de cerdo. Esta diversificación señala el rol complementario que cumple la producción de cerdos en la economía familiar, en un contexto de baja formalización y escaso acceso a asistencia técnica o institucional. Estos resultados pueden ser de base para otras investigaciones que profundicen sobre aspectos específicos de la actividad porcina local.

Palabras clave: Caracterización, producción porcina, agricultura familiar.

Social characterization of swine producers in the departments of Capital and San Cosme, Corrientes province

Abstract. Pig production in the Northwest of the Province of Corrientes functions as a form of economic backup, mainly associated with small-scale family farming systems. The objective of this study was to characterize pig producers in the departments of Capital and San Cosme through interviews conducted with farm owners. The survey was carried out between July 2018 and June 2019. Although 69 farms were initially considered for the study, only 30 producers were still actively engaged in the activity at the time of data collection. Various variables were analyzed, including location, age range, level of formalization, and educational background. A high degree of heterogeneity was observed; however, it was determined that pig farming is predominantly managed by men, with an average age of 49, indicating an aging population. Additionally, it was found that most producers engage in other income-generating activities, with only 25% exclusively dedicated to pig farming. This diversification highlights the complementary role that pig production plays in household economies, within a context of low formalization and limited access to technical or institutional support. These results can serve as a basis for future research focused on specific aspects of local pig production

Key words: Characterization, swine production, family farming.

INTRODUCCIÓN

En Argentina, la producción de cerdo en áreas periurbanas es relevante no solo por sus contribuciones nutricionales de gran valor proteico para las familias, sino también por la oportunidad de reciclar subproductos, crear puestos de trabajo y generar ingresos para las economías de las familias (Suárez 2017).

Tradicionalmente, la producción porcina a gran escala se localiza en la región pampeana, zona núcleo de producción de cereales y oleaginosas, concentrando el 70% de la actividad en las provincias de Buenos Aires, Córdoba y Santa Fe, mientras que la provincia de Corrientes ocupa el decimoprimer lugar, con el 1,5% del total de cerdos en relación con el orden nacional, de las cuales 24.649 son cerdas en producción (Ministerio de Economía 2023).

La provincia de Corrientes se encuentra ubicada en la región noreste de la República Argentina. El relieve corresponde en su mayoría al de una dilatada llanura, rodeada por cursos de agua que le confieren un aspecto insular, con abundancia de canales interiores y grandes zonas lacustres (Ministerio de Producción de Corrientes 2022). Cuenta con una estructura productiva provincial con eje en la explotación agropecuaria y forestal y, en menor medida, la elaboración de productos agroindustriales. Entre los sectores productivos, se destaca la ganadería bovina orientada hacia la actividad de cría de tipo extensiva (Ministerio de Economía 2024).

Los sistemas de producción agropecuaria familiar poseen un rol importante en la provisión de alimentos para abastecer el mercado interno de los países, fortaleciendo tanto la seguridad alimentaria como la nutricional y, en consecuencia, impulsando el desarrollo nacional (FAO 2012). La caracterización es el conocimiento integral de las circunstancias que influyen en el sistema productivo del establecimiento, tales como cuestiones naturales, físicas, económicas, socioculturales y ambientales. Este conocimiento se obtiene mediante la recopilación de información y el análisis crítico para conocer y entender las prácticas de producción. También depende de otros aspectos, como los objetivos a alcanzar, los actores del proceso y los antecedentes en el área temática y/o geográfica (Muñoz Valencia 1997).

La crianza de cerdos en áreas urbanas y periurbanas forma un sistema productivo único dentro de la producción porcina, pero se desarrolla de manera independiente a la porcicultura tradicional. Esto se debe a que su evolución está influida por condiciones socioeconómicas distintas (Castro 2007).

Considerando estos aspectos, el objetivo del presente estudio fue conocer las principales características sociodemográficas de los productores porcinos en los departamentos Capital y San Cosme de la Provincia de Corrientes.

MATERIALES Y MÉTODOS

Durante los años 2018 y 2019, se llevó a cabo el estudio de los productores porcinos en el noroeste de la provincia

de Corrientes, haciendo foco en los departamentos Capital y San Cosme (Figura 1), con el objetivo de caracterizar a los productores, evaluando sus particularidades sociales. Ambos departamentos poseen el 38% de la población de la provincia (INDEC 2023), siendo importante el desarrollo de actividades productivas para el abastecimiento local.

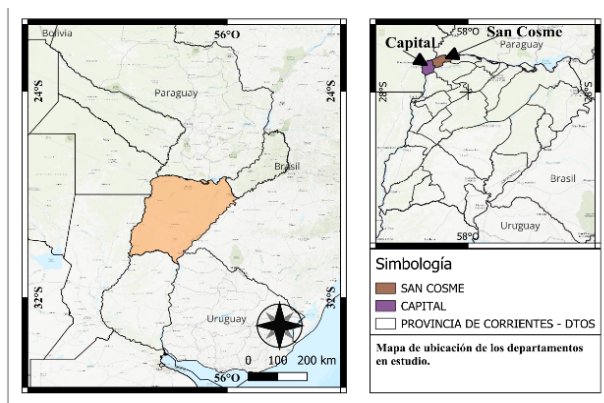


Figura 1. Mapa con la ubicación de los departamentos en estudio (flechas). Fuente: elaboración propia.

Se recabó información de entidades gubernamentales, como ser Servicio Nacional de Sanidad y Calidad Agroalimentaria (SENASA), Fundación Correntina de Sanidad Animal (FUCOSA) y Ministerio de Producción de la provincia, sobre la localización de las producciones. De esa forma se pudo determinar la existencia de 69 establecimientos, de los cuales solo se pudo acceder a 30 de ellos, ya que el resto dejaron la actividad por distintas cuestiones. Dichas unidades productivas corresponden al estrato de Agricultura Familiar (AF), que se destacan por ser el agricultor y su familia quienes llevan adelante la actividad productiva, constituyéndose como la principal fuente de ingresos económicos de la familia.

Para el relevamiento de los datos, se utilizó el método de entrevista directa, realizada de manera presencial en los establecimientos. Los principales informantes fueron los propietarios, quienes proporcionaron datos relevantes y pertinentes para el estudio. Con el fin de mantener la objetividad y complementar la información obtenida, se llevó a cabo un recorrido en cada establecimiento. Se recolectaron datos cuantitativos y cualitativos, incluyendo información social de los productores. La información fue sistematizada y analizada con la intención de determinar indicadores porcentuales y relaciones entre variables, para ello, se utilizó como herramienta informática el software Microsoft Excel.

Las entrevistas se realizaron entre el período comprendido desde el mes de julio del 2018 hasta junio de 2019. Las preguntas de tipo cerradas estaban relacionadas a la edad, sexo, nivel educativo, inscripción al Registro Nacional Sanitario del Productor Agropecuario (RENSPA) y Registro Nacional de la Agricultura Familiar (RENAF). Por otro lado, las preguntas abiertas se emplearon para identificar si los productores se desempeñaron en otras ocupaciones extraprediales.

RESULTADOS Y DISCUSIÓN

Mediante el análisis de la información recabada, se obtuvo un panorama sobre los diferentes elementos que conforman las características sociales abordadas en el estudio.

La producción de cerdos se concentra en un 21% en el departamento de San Cosme, mientras que el 79% restante se localiza en el departamento Capital, debido principalmente a su cercanía a los centros urbanos. La crianza de cerdos en áreas urbanas y periféricas no es algo nuevo en los países en desarrollo (Castro 2007), pero su ubicación (en zonas donde no está permitida por los municipios) y el perfil de los productores (poblaciones urbanas vulnerables) lo convierten en un sistema productivo con particularidades que lo diferencian de los sistemas convencionales, debido a que en muchas ocasiones los animales son alimentados con residuos comerciales.

Los resultados obtenidos en el presente estudio muestran que la mayoría de los establecimientos son gestionados por hombres, quienes representan un 82% del total de productores, mientras que un pequeño porcentaje de los establecimientos (18%) está a cargo de mujeres, lo cual pone de manifiesto una menor participación femenina en este sector productivo. Esta observación se contrapone a lo mencionado en la FAO (2009), donde se destaca que este tipo de producción de ganado menor son llevadas a cabo principalmente por mujeres.

En cuanto a la edad de los productores encuestados, se determinó un promedio de 49 años, con edades entre los 23 y 74 años. El intervalo generacional más representativo en esta actividad está comprendido entre los 46 y 55 años, lo que sugiere una fuerte presencia de personas en la etapa madura de su vida laboral (Figura 2). Sin embargo, es una población tendiente al envejecimiento, situación que en general se repite en la población rural reflejado tanto en Censos Nacionales de Población y Agropecuario.

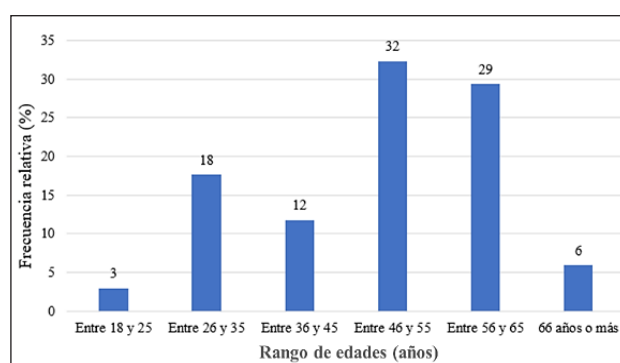


Figura 2. Distribución de la proporción del rango de edades de los encuestados.

La Figura 3 permite identificar una notable diferencia en los niveles de incorporación de los productores a los registros de entidades gubernamentales. La baja inscripción en el RENAF sugiere un menor grado de articulación con políticas específicas de reconocimiento y acompañamiento al sector de la agricultura familiar, mientras que la mayor adhesión al RENSPA indica una vinculación más extendida con instancias técnico-administrativas relacionadas a la producción agropecuaria, buscando formalizar la actividad que desarrollan. Esta disparidad podría estar asociada

a factores como el grado de conocimiento sobre los beneficios de cada registro, el tipo de actividad desarrollada y los canales de difusión institucional involucrados en su implementación.

Esto coincide con lo expuesto por Ghiglione y Braun (2021) los que destacan que los productores recurren a la venta directa en el propio establecimiento, ventas por redes sociales y ventas a domicilio, lo que les permite obtener mejores precios y mantener relaciones de confianza con los consumidores. Sin embargo, estas prácticas informales carecen de garantías sanitarias, lo que representa un riesgo sanitario significativo.

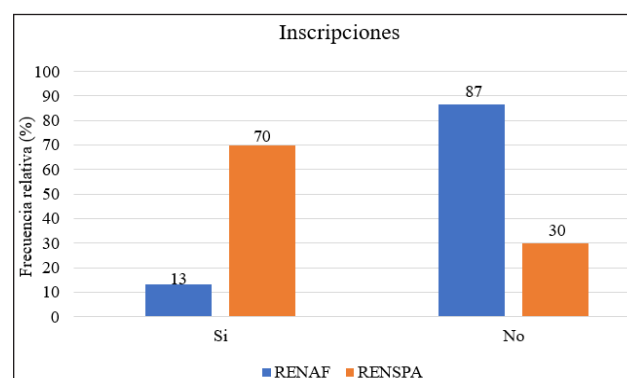


Figura 3. Distribución de productores encuestados según se encontraban inscritos en RENAF y RENSPA.

Respecto a las actividades desarrolladas por los entrevistados, si bien un segmento significativo se dedica a la producción porcina de manera exclusiva, una mayor proporción combina la actividad con otras actividades, tanto dentro como fuera del predio (Figura 4). La diversificación de actividades económicas indica que la producción porcina, en muchos casos, no constituye la principal fuente de ingresos, sino un complemento dentro de sistemas productivos mixtos, principalmente asociada como una estrategia familiar para la generación de ingresos adicionales (Blanco y Bardomas 2015).

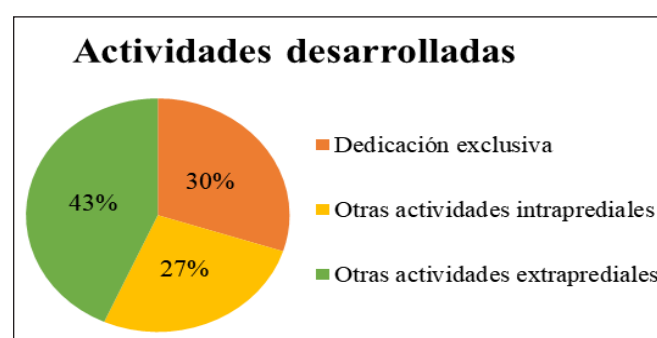


Figura 4. Distribución de la evaluación de las actividades que realizan los encuestados.

La distribución del nivel educativo entre los productores encuestados revela una predominancia de la educación secundaria como máximo nivel alcanzado, seguida por proporciones menores tanto en la educación primaria como en la superior (Figura 5). Esta estructura educativa sugiere un perfil general con formación básica intermedia, lo cual podría estar asociado a trayectorias productivas que se apoyan más en la experiencia práctica que en la especialización de los productores. Sin embargo,

la presencia de un segmento con estudios superiores señala un grupo con potencial para incorporar conocimientos técnicos y herramientas de gestión que contribuyan a la mejora de los sistemas productivos.

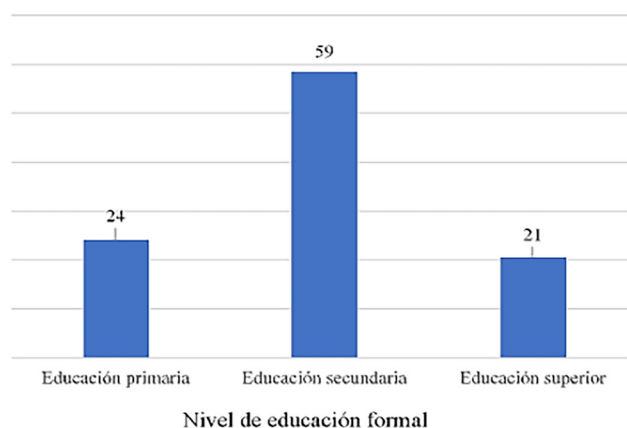


Figura 5. Distribución del nivel de educación formal de los encuestados.

La alta proporción de entrevistados con niveles educativos superiores podría estar asociada al método de selección de la muestra. Al haberse utilizado un listado de productores proporcionado por entidades gubernamentales, es posible que se haya favorecido la inclusión de actores con un perfil más vinculado a lo institucional y con mayor formación académica. Esta situación también fue señalada por Hegedüs y Pauletti (2022), quienes destacaron que las fuentes oficiales tienden a concentrar productores con un mayor grado de formalización y profesionalización. Sin embargo, Dalla Vía y Zingaretti (2013) hacen mención que la mejora en la formación de los productores potencia el rendimiento de las integraciones para la producción sostenible y representa la conexión entre el sistema educativo y el sector productivo.

El análisis conjunto de la edad y el nivel educativo de los productores permite observar ciertas dinámicas generacionales que pueden influir directamente en la estructura y evolución de los sistemas productivos porcinos (Figura 6). Si bien todos los rangos etarios presentan cierta heterogeneidad en cuanto a formación académica, se destaca una tendencia general: los productores de edad intermedia (entre 36 y 45 años) concentran los niveles más altos de educación terciaria, lo cual podría asociarse a una mayor preparación técnica. Por otro lado, en los grupos de mayor edad, especialmente entre los 56 y 65 años, predomina la educación secundaria, lo que podría reflejar la formación disponible durante su juventud, en un contexto posiblemente con menor acceso a la educación superior o menor necesidad percibida de formación formal para el desarrollo de actividades agropecuarias.

En los rangos más jóvenes, si bien se evidencia presencia de formación terciaria, el porcentaje no supera al del nivel secundario, lo que podría estar vinculado con trayectorias laborales que se inician tempranamente en el ámbito familiar, priorizando la experiencia práctica sobre la formación académica. Aun así, este grupo representa una oportunidad para promover procesos de capacitación y asistencia técnica.

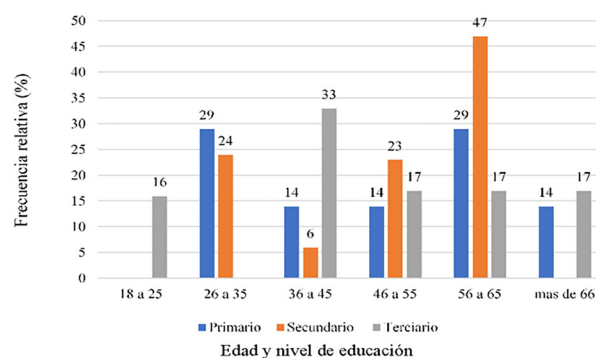


Figura 6. Distribución de la relación entre el nivel educativo y la edad de los encuestados.

CONCLUSIÓN

En el presente estudio se observó sistemas productivos heterogéneos, con particularidades que reflejan tanto limitaciones estructurales como potencialidades de desarrollo. La concentración de la producción en áreas urbanas o periurbanas señala la existencia de dinámicas informales, impulsadas por sectores vulnerables que recurren a esta actividad como estrategia complementaria de subsistencia. La escasa participación de mujeres y la tendencia al envejecimiento de los productores muestran desafíos relacionados con la equidad de género y la sostenibilidad generacional de los sistemas productivos. En este sentido, las políticas públicas que promuevan la inclusión, el acceso a la capacitación y la articulación entre actores podrían resultar claves para fortalecer este tipo de sistemas productivos de base familiar, mejorando sus condiciones sanitarias, económicas y sociales.

ORCID

Grimaldi, G. S.  <https://orcid.org/0009-0005-2033-2058>

Mierke, V. G.  <https://orcid.org/0009-0007-5410-6096>

Maldonado Vargas, P.  <https://orcid.org/0009-0000-9927-333X>

REFERENCIAS

1. Blanco M, Bardomas S. Agrario y no agrario: ingresos de hogares rurales argentinos. *Revista mexicana de sociología*. 2015; 77: 95-127.
2. Castro G. Porcicultura Urbana y Periurbana en Ciudades de América Latina y el Caribe: Cuaderno de agricultura urbana. 2007; p. 59.
3. Dalla Vía, S. Zingaretti, A. Situación productiva y socioeconómica de los pequeños productores porcinos y características productivas de sus explotaciones en el centro de la República Argentina. Facultad de Agronomía, Universidad Nacional de la Pampa. 2013; p. 85.
4. FAO (Food and Agriculture Organization of the United Nations). El estado mundial de la agricultura y la alimentación 2009. La ganadería, a examen. Roma. FAO-ONU. 2009; p. 196.

5. FAO (Food and Agriculture Organization of the United Nations). Marco estratégico de mediano plazo de cooperación de la FAO en Agricultura Familiar en América latina y el Caribe 2012-2015. 2012; p. 45. Disponible en: <https://www.fao.org/4/as169s/as169s.pdf>
6. Ghiglione FA, Braun RO. Circuitos cortos de comercialización en la actividad porcina: análisis de la informalidad. *Perspect. cienc. econ. jurid.* 2021; 11(1): 147-157.
7. Hegedüs, PD. Pauletti, M. Dinámicas de la información y el conocimiento: asistencia técnica y extensión rural en Uruguay desde la época colonial al presente. Montevideo: Hemisferio Sur, 2022. 400 p.
8. Instituto Nacional de Estadística y Censos -INDEC. Censo Nacional de Población, Hogares y Viviendas 2022: resultados definitivos: indicadores demográficos por sexo y edad / 1a ed. - Ciudad Autónoma de Buenos Aires: Instituto Nacional de Estadística y Censos -INDEC, 2023. ISBN 978-950-896-654-4
9. Ministerio de Economía de la Nación. Anuario Porcino 2023. 2023. Disponible en: https://www.magyp.gob.ar/sitio/areas/porcinos/estadistica/archivos/000005-Anuario/230000_Anuario%202023.pdf. Último acceso 20/10/24.
10. Ministerio de Economía de la Nación. Informe productivo provincial. Corrientes. Año 9 - N° 46 - abril 2024 ISSN 2525-023X. 2024. Disponible en: https://www.argentina.gob.ar/sites/default/files/corrientes_20241908.pdf. Último acceso 20/10/24.
11. Ministerio de Producción de la Provincia de Corrientes. Estrategia Provincial para el Sector Agroalimentario (EPSA). Resolución del Ministerio de Producción N° 673/2022. Dirección de Infraestructura y servicios rurales. 2022; p. 173. Disponible en: https://www.argentina.gob.ar/sites/default/files/2023/05/corrientes_2022.pdf. Último acceso 20/10/24.
12. Muñoz Valencia CI. Caracterización de sistemas de producción agropecuarios. Corporación colombiana de investigación – Agrosavia. 1997; p. 1-36.
13. Suárez R, Lomello V, Giovannini F, Cogo A, Stoppani C, Silva P, Skejich P, Gonzalez. Cooperación interinstitucional para favorecer la inclusión de actividades porcinas periurbanas en las áreas metropolitana de Buenos Aires. 2017. Disponible en: <http://www.ciap.org.ar/Sitio/Archivos/cooperacion%20interinstitucional%20para%20favorecer%20la%20inclusión%20de%20actividades%20porcinas%20periurbanas%20en%20el%20AMBA.pdf>. Último acceso: 24/03/2025.